

**Journée de prévention du risque
infectieux dans les établissements de
santé de Nouvelle-Aquitaine**
Pessac, le 4 décembre 2025

**Produits hydro-alcooliques :
chronique d'une mort
annoncée**



Pierre Parneix
Bordeaux, France

Liens d'intérêt



Une priorité SF2H

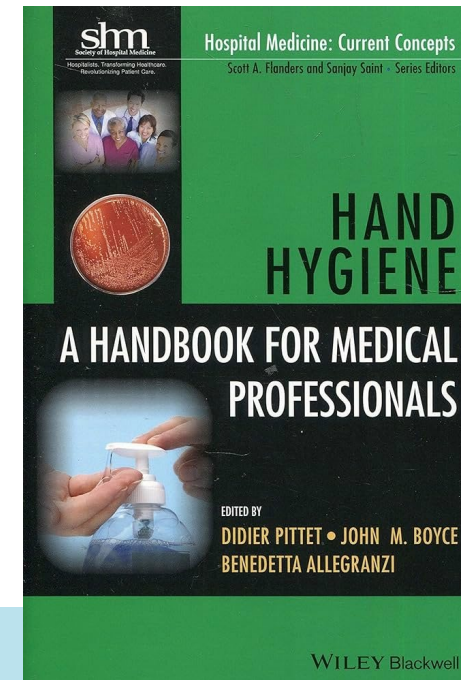


Pourquoi l'éthanol est essentiel ? 1/2

- Large spectre d'activité : bactéries, champignons, virus enveloppés et non enveloppés (norovirus, rotavirus...)
- Efficacité démontrée sur la réduction des infections associées aux soins

Pourquoi l'éthanol est essentiel ? 2/2

- Absorption cutanée négligeable
(Fischer et al., 2007 ; Kramer 2024)
- Soutien unanime : OMS, ECDC...





**À CONSOMMER
AVEC
MODÉRATION**



**À CONSOMMER
SANS
MODÉRATION**



Impact of fake news on alcohol-based handrub use in France – ICPIC 2019

[À la une](#)
[J'ai mal...](#)
[Maladies](#)
[Se soigner](#)
[Sexo](#)
[Alimentation](#)
[Bien-être - Psycho](#)
[Grossesse - Enfant](#)
[Vos questions](#)
[Blogs](#)
[Forum / Ch@t](#)
[Émissions](#)

[/ Maladies / Maladies professionnelles](#)

Cancers, risks for the fetus: health professionals endangered by solvents

Une nouvelle étude publiée par Santé publique France dénonce l'exposition professionnelle aux solvants des femmes en âge de procréer. Sages-femmes, infirmières et aides-soignantes font partie des plus concernées.

Par la rédaction d'Allodocteurs.fr

Rédigé le 08/03/2019



L'actu à la une



Une solution pour mettre fin aux délais d'attente chez l'ophtalmo



Vincent Lambert : le tribunal administratif rejette le recours en urgence des ses parents



VIH : une épidémie exceptionnelle touche le sud du Pakistan



A Philadelphie, la "taxe soda" fait chuter les ventes de boissons sucrées

"Des répercussions sur les enfants nés ou à naître"

Pour mener leurs travaux, les experts de Santé publique France se sont intéressés à l'exposition aux solvants des femmes entre 15 et 44 ans dans leur milieu professionnel et ont donc épluché les données professionnelles de 7 427 228 travailleuses. Sur toutes ces femmes, 15% sont exposées à des solvants oxygénés, 1% à des solvants pétroliers et 0,1% à des solvants chlorés. Problème : "Parmi ces solvants, certains sont classés *cancérogènes par le Centre international de recherche sur le cancer (Circ) et/ou comme CMR (cancérogène, mutagène¹, reprotoxique²) d'après la classification européenne*" note Santé publique France dans son BEH. Une exposition répétée à ces substances chez des femmes enceintes ou en âge de procréer pourrait donc créer un risque de cancer et "avoir des répercussions sur les enfants nés ou à naître", constatent les experts.



**Évaluez la valeur de votre auto. 2 étapes:
Obtenez le meilleur prix**

Ma voiture = Combien €?

Publicité

Alcohols: at risk in hydro-alcoholic solutions for hands

Mais quelles sont les professions les plus touchées ? Pour les solvants oxygénés (alcool comme éthanol ou isopropanol, cétones, éther éthylique...), 41% des travailleuses exposées sont des employées civiles et des agentes de la fonction publique, dont les aides-soignantes et les agentes de service hospitalier et 21% sont des professionnelles intermédiaires de la santé et du travail social telles que les sages-femmes et les infirmières. Celles-ci sont également concernées par l'exposition aux solvants chlorés (trichloroéthylène, chlorure de méthylène, perchloroéthylène ou chloroforme).

Pour ces professionnelles de santé, l'enquête **SUMER 2010** (pour Surveillance médicale des expositions aux risques professionnels) publiée en 2015 par la Direction de l'animation de la recherche, des études et des statistiques (DARES) révélait déjà l'usage répandu de certains solvants oxygénés comme par exemple les alcools : "En milieu hospitalier, les solutions hydro-alcooliques utilisées en désinfection pour le personnel ou le nettoyage de surfaces renferment fréquemment de l'éthanol en quantités variables." Et quand il ne s'agit pas d'éthanol, c'est un autre alcool, l'isopropanol, "qui est utilisé en remplacement dans les



Grâce à EDF, profitez d'un contrat adapté à vos besoins !

Déménagez facilement



Aujourd'hui, souffrir quand on a ses règles ne doit plus être une fatalité.

Règles douloureuses ?

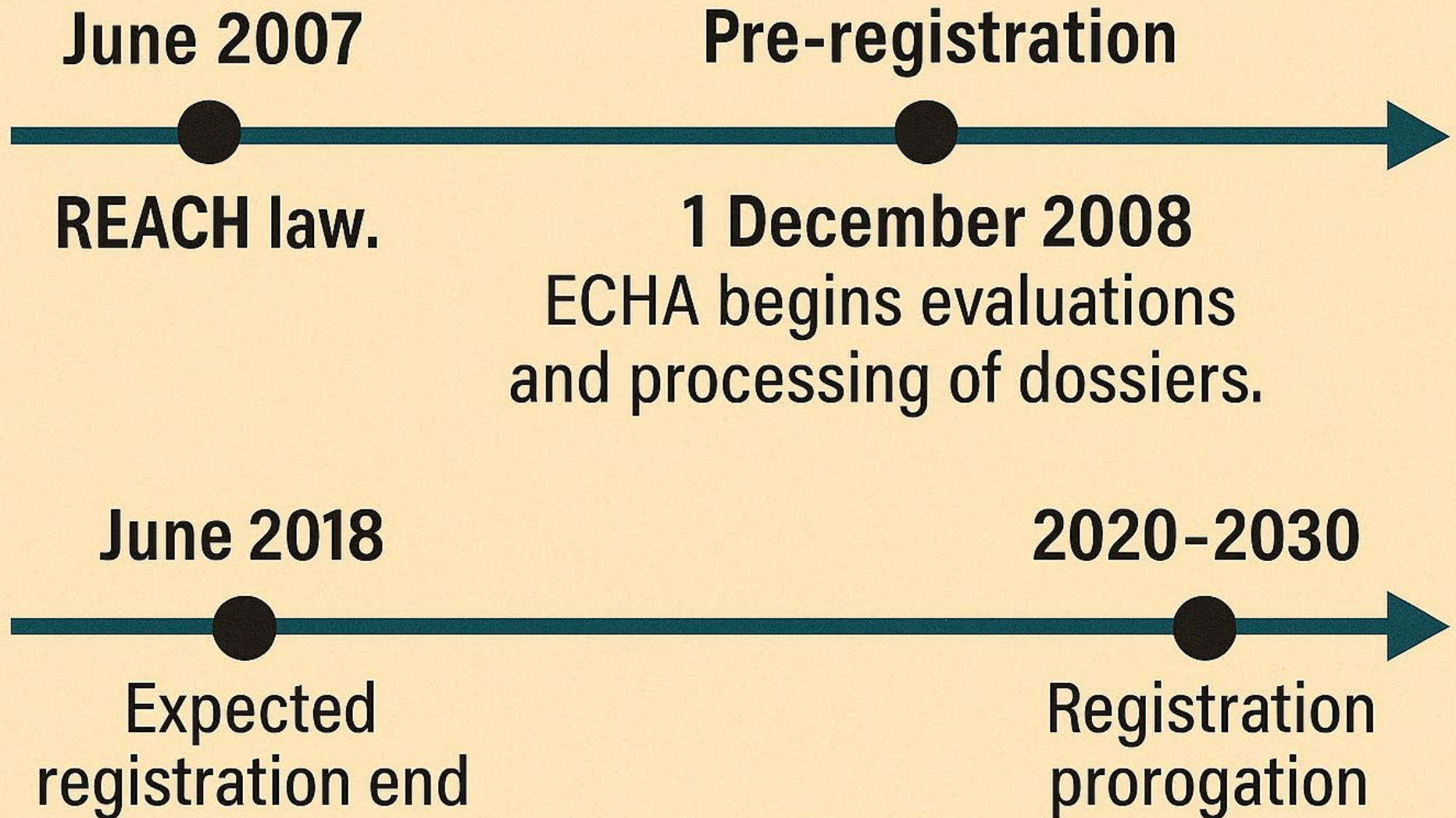
Publicité

▲ Publicité ▲

Revoir les émissions



REACH regulation





Ethanol

EC number 200-578-6 • CAS number 64-17-5



Overview

Overview

Identity

Dossiers

Classification & labelling

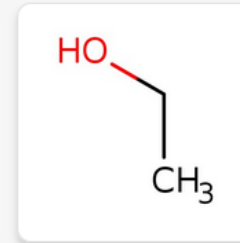
CLP Annex VI -
Harmonised

Industry self-
classifications

Identity

[View more details](#)

Name	Ethanol
EC number	200-578-6
CAS number	64-17-5
Description	-
Molecular formula	C ₂ H ₆ O
IUPAC name	ethanol



Other identifiers 408

Dossiers



REACH registrations

841

Classification & labelling

All data

[Harmonized classifications](#)

1

Source: [Harmonised](#)

CLP00 | ethanol ethyl alcohol

Flam. Liq. 2

H225

[View details](#)

Signal word: **Danger (Dgr)**

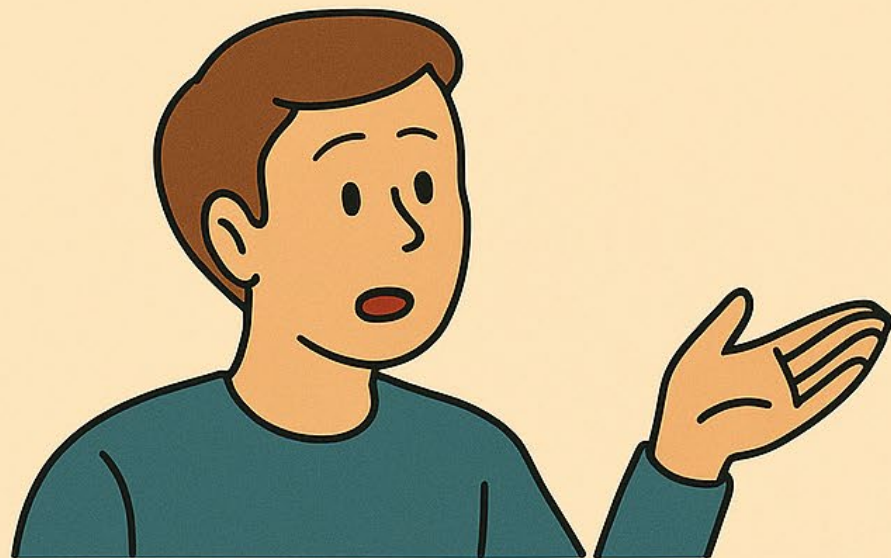
GHS02



Un emballage réglementaire européen

- Procédure discrète mais progressive depuis 2020
- Classification CMR 2 proposée par la Grèce (pays rapporteur)
- Basée sur des études d'ingestion chez l'animal (\neq application cutanée réelle)

De l'incrédulité à l'angoisse



2020

2021

2023

2025

INCRÉDULITÉ

INQUIÉTUDE ANGOISSE

Medical associations and expert committees urge that ethanol be approved as a virucidal active substance for use in hand antiseptics under the European Biocidal Products Regulation, without a CMR classification

Les associations médicales et les comités d'experts demandent instamment que l'éthanol soit approuvé comme substance active virucide pour une utilisation dans les antiseptiques pour les mains en vertu du règlement européen sur les produits biocides, sans classification CMR

Axel Kramer¹

Didier Pittet²

Martin Exner³

Constanze Wendt⁴

GMS Hygiene and Infection Control 2024, Vol. 19, ISSN 2196-5226

- Asia-Pacific Society for Infection Control
- Australasian College for Infection Prevention and Control
- Austrian Society for Hospital Hygiene
- Austrian Society for Hygiene, Microbiology and Preventive Medicine
- Bulgarian Association for Prevention and Infection Control
- Dutch Society for Infection Control
- European Society for Clinical Virology
- European Society of Clinical Microbiology and Infectious Diseases
- European Committee on Infection Control
- Infectious Disease Society of Finland
- Finnish Society for the Study of Infectious Diseases
- French Society of Hospital Hygiene
- Société de Pathologie Infectieuse de Langue Française
- German Association for the Control of Virus Diseases
- German Society for Hygiene and Microbiology
- German Society for Infectiology
- German Society of General and Hospital Hygiene
- Paul-Ehrlich-Society for Infection Therapy
- German Society of Virology e.V.
- Central Committee on Biological Safety, Germany
- Healthcare Infection Society
- **Hellenic Society for Infection Control**
- Norwegian Society of Infectious Diseases
- Society for Healthcare Epidemiology America
- Sociedad Española de Enfermedades Infecciosas y Microbiología Clínica
- Spanish Society for Prevention Medicine
- Swiss Society for Microbiology
- Turkish Disinfection, Antisepsis and Sterilization Association
- World Society for Virology

Calendrier réglementaire européen

- Procédure de substitution déclenchée dans le cadre du BPR (Fin consultation publique avril 2025)
- Règlements multiples : BPR, CLP, REACH = approche en silos
 - Un produit, une évaluation !
 - Risque d'extension hors de l'Europe ?

Sommes nous prêts à cela ?

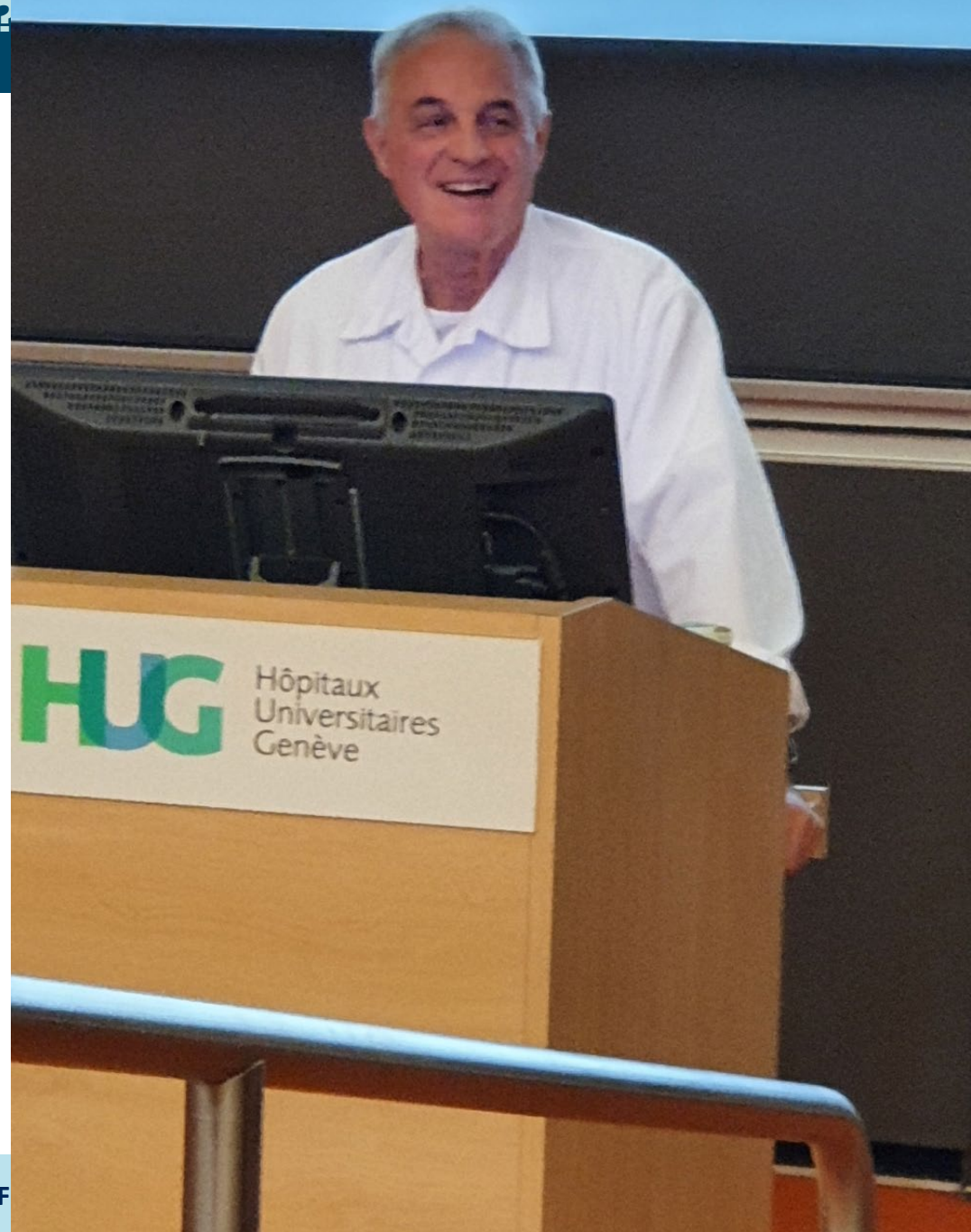
- **Pas d'alternative à court terme**
- **Acide lactique ? A. hypochloreux ?**
- **Le retour en grâce de l'isopropanol?**
 - **Pas de production Française,**
 - **Plus cher, moins écologique, moins efficace...**

Le vraie risque

- **Recours forcé à l'eau et au savon = moins efficace.**
- **Baisse de l'observance → augmentation du risque infectieux**
- **Impact direct sur la pratique clinique**
- **Signal négatif pour les professionnels les fabricants et les institutions**

Le miracle européen ou le concept de la vraie fake news







Avril 2025

L'Europe des biocides a-t-elle perdu la tête ?

<https://www.sf2h.net/actualites/leurope-des-biocides-a-t-elle-perdu-la-tete.html>

**Consultation de l'ECHA sur les candidats à la substitution de l'éthanol
Réponse de la Société française d'hygiène hospitalière (SF2H)
Bordeaux, le 22 avril 2025**

En résumé, la décision à laquelle l'agence européenne est confrontée actuellement est probablement la plus cruciale en matière de santé publique que l'Europe ait eu à prendre depuis longtemps. L'étiquetage CMR de l'éthanol risquerait de plonger notre continent dans une situation comparable à celle d'une ère post-antibiotique, notamment en ce qui concerne l'hygiène des mains et la transmission des infections nosocomiales et communautaires.

<https://www.sf2h.net/actualites/leurope-des-biocides-a-t-elle-perdu-la-tete.html>

**Consultation de l'ECHA sur les candidats à la substitution de l'éthanol
Réponse de la Société française d'hygiène hospitalière (SF2H)
Bordeaux, le 22 avril 2025**

Dans un siècle où la menace d'infection est plus grande que jamais pour les populations, les nations et leurs économies, cette perspective, fondée selon nous sur des données scientifiques inadaptées à l'usage prévu, nous apparaît comme un pari insensé pour l'avenir de notre continent.

<https://www.sf2h.net/actualites/leurope-des-biocides-a-t-elle-perdu-la-tete.html>

How can society continue to prevent the spread of infection without ethanol?

We should not overlook the danger of facing another pandemic without ethanol – this would massively impact the safety of people, as well as the competitiveness of European companies



“
“A ban on ethanol in detergents would be a massive setback – for product safety, innovation, and sustainability”

MEP Christine Singer



<https://www.theparliamentmagazine.eu/partner/article/how-can-society-continue-to-prevent-the-spread-of-infection-without-ethanol>

Le comité des produits biocides (BPC)

- **Rôle et membres :**
 - Émet des avis scientifiques sur les substances et produits biocides
 - 1 ou 2 représentants par État membre de l'UE,
 - Experts en risques environnementaux ou chimiques

Le comité des produits biocides (BPC)

- **Rôle et membres :**

- **Consensus privilégié ; vote à la majorité à défaut,**
- **Avis minoritaires possibles par état à exprimer sous 7 jours.**

Philosophie derrière le combat

- **Responsabilité éthique et scientifique**
- **L'étiquetage CMR contredit l'usage réel**
- **Rupture officielle symbolique : SHA perçues comme toxiques = méfiance**
- **Appel à une évaluation intégrée des risques : science, usage, prévention...**

JOIN THE FIGHT TO SAVE ETHANOL-BASED HANDRUBS

ICPIC 2025







SANTE.E
FOOD SAFETY, SUSTAINABILITY AND INNOVATION
KLAUS BEREND

SANTE.B1
POLICY STRG
CORINA HO
DEPUTY: ING

DEPENDENT
EMILLEN

1 DIVISION OF HEALTH
DO PEREZ CANADO

SANTE.E.1
GENERAL FOOD LAW, FOOD WASTE AND FOOD INFORMATION TO CONSUMERS
ALEXANDRA NIKOLAKOPOULOU
DEPUTY: ANASTASIA ALVIZOU

Y DIRECTOR-GENERAL FOR SUSTAINABILITY OF DIRECTORATES E, F AND G
E BURY
ASSISTANT TO THE DGG
PATRICIA LAMOTTE

HaDEA
HEALTH AND DIGITAL EXECUTIVE AGENCY
MARINA ZANCHI

PRINCIPAL ADVISER FOR NON-COMMUNICABLE DISEASES
VERONIQUE WASBAUER

DEPUTY DIR IN CHARGE OF DIR
LORENA BI



SANTE.E.2
FOOD PROCESSING TECHNOLOGIES AND NOVEL FOODS
SABINE PELSSE
DEPUTY: FRANS VERSTRAETE









Pierre PARNEIX • Vous

Médecin de Santé Publique et de Prévention du Risque Infectieux ch...

1 sem. •

Qu'en est-il de la sécurité liée à l'absorption cutanée ?

Les données scientifiques montrent que l'absorption cutanée de l'éthanol lors d'une friction est négligeable. Une étude clinique conclut même que l'exposition systémique après un usage intensif est inférieure à celle induite par l'ingestion d'un demi-litre de jus de pomme, une comparaison physiologique éclairante. (Kramer et al., BMC Infectious Diseases, 2007)

Et pourtant, un classement CMR reviendrait à assimiler ce geste barrière essentiel à une ingestion chronique d'alcool. Cela semble un pari scientifique aux conséquences potentiellement désastreuses.

Il ne s'agit pas ici que d'une molécule. Il s'agit de confiance.

Confiance dans la science.

Confiance dans nos institutions.

Confiance dans l'équilibre entre protection et proportionnalité.

Nos agences européennes doivent aujourd'hui démontrer leur capacité à écouter, à se concerter, et à faire évoluer leurs décisions vers le meilleur bénéfice/risque pour les citoyens européens.

Ne détruisons pas des décennies de progrès en prévention du risque infectieux mais aussi en sécurité des usagers pour des décisions prises avec un prisme trop global.

Choisissons la rigueur matinée de clarté, de raison et de responsabilité.

Un chemin existe.

Prenons-le, ensemble.

[#HandsUpForEthanol](#)

113

3 commentaires



📣 Waouh ! Un appel massif de plus de **800 signataires** pour protéger l'éthanol et préserver la santé publique.

Aujourd'hui, **l'AISE** et plus de **800 entreprises, professionnels de santé et chercheurs** du monde entier appellent la **Commission européenne** et les **États membres** à **empêcher le classement erroné de l'éthanol comme substance CMR.**

L'éthanol est **un ingrédient essentiel, validé scientifiquement**, présent dans les solutions hydroalcooliques, les désinfectants et les produits de nettoyage qui protègent chaque jour **des millions d'Européens**. Il joue un rôle **clé dans les secteurs de la santé, de l'alimentation, de l'agriculture, du transport, de la cosmétique et de l'hôtellerie**, garantissant **hygiène, sécurité et prévention des infections** dans toutes les sphères de la société.

Un mauvais classement de l'éthanol nuirait à la capacité de l'Europe à protéger la santé publique, affaiblirait la résilience hygiénique et créerait des obstacles inutiles pour des industries qui dépendent de cette substance **sûre, efficace et irremplaçable.**

Ensemble, nous levons nos mains 🙌 avec le hashtag **#HandsUpForEthanol** pour protéger la santé publique et **garantir un avenir sain pour l'Europe.**

📄 Lisez la déclaration commune et découvrez-en plus sur notre site web.

👉 Lien en commentaire.

✅ Oui, le Comité des produits biocides (BPC) de l'ECHA examine l'éthanol — mais non, aucune décision n'a encore été prise.

▶ La sécurité et l'efficacité de l'éthanol sont en cours d'évaluation scientifique pour déterminer s'il peut être approuvé pour certains usages biocides.

▶ Dans le cadre de ce processus, le Comité examine si l'éthanol pourrait provoquer le cancer ou nuire à la reproduction — des critères clés pour envisager la substitution selon le Règlement européen sur les produits biocides.

▶ Même si l'éthanol est considéré comme dangereux, il pourrait encore être approuvé, et les produits contenant cette substance pourraient ensuite être autorisés, à condition que la sécurité de leur usage soit démontrée et que les alternatives aient été évaluées.

▶ Le Comité se réunira à nouveau en novembre, et la décision finale sera prise par la Commission européenne.

📄 Consultez notre carrousel et notre page dédiée aux produits biocides pour en savoir plus sur le pourquoi et le comment de l'évaluation de l'éthanol :

🔗 <https://fcd.ly/ethanol> ↗

#SécuritéChimiqueUE #Biocides #désinfection #SantéPublique #BPR

EU Health and Food Safety · EU Environment and Climate · EU Enterprise · EU Business





La bataille d'Helsinki

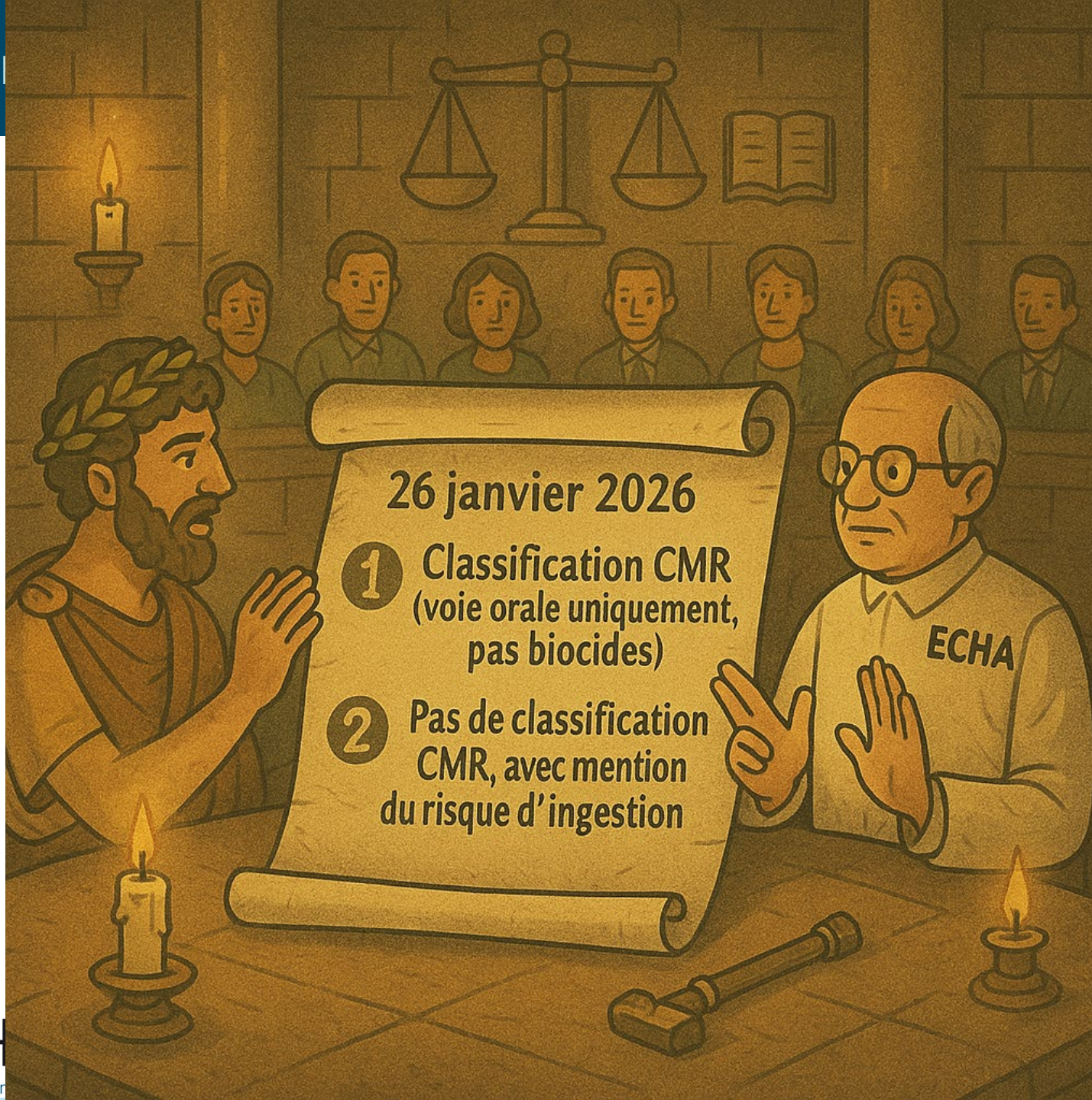


Victoire de la coalition



L'hydre se reforme





26 janvier 2026

- 1 Classification CMR (voie orale uniquement, pas biocides)
- 2 Pas de classification CMR, avec mention du risque d'ingestion

