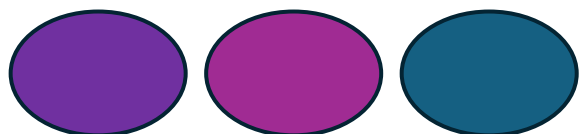


Mission nationale Spicmi

Données de surveillance et outils de prévention des ISO

D. Verjat-Trannoy, N. Benhajkassen



Pessac, le 4 décembre 2025

Volet Prévention : point d'actualité

1-Outils d'évaluation

- **En préopératoire**

- **Audit PREOP**
- **Quick-audits PCO**

Nouveau sujet à venir : dépistage/décolonisation préopératoire

- 2026 : enquête/état des lieux sur les procédures locales selon les spécialités
- 2027 : audit par rapport au nouveau référentiel SF2H 2026 (actualisation 2013 en cours)

- **En per et postopératoire**

- **Audit ATBP 2025** : en cours (cf. diapos suivantes)
- **Nouveau sujet à venir : pansements chirurgicaux** (réf : HAS 2022)
- **Nouvel outil GDR à venir : analyse des causes** spécifique ISO et IMI (Alarm « Light »)

Site du Répia : AAC CPias Guadeloupe – Fiches REX/REFLEXE Forap/CCECQA – Analyse des écarts CPias NAQ/ATBP

Audit ATBP 2025 : campagne en cours

Janvier-juin 2025

Conception multidisciplinaire de l'outil :

Partenariat Spicmi/Sfar

Représentants :

- de toutes les SS concernées
- de mission Spares
- des CPIas et CRATB
- d'établissements de santé

Nouvelle-Aquitaine :
Christophe Gautier
+++

1^{er} octobre 2025

Mise à disposition des grilles

Fiche « ES » :

Actualisation du
protocole
Organisation de la
prescription, de
l'administration et
leur traçabilité

Grille d'audit :

Evaluation des pratiques tracées sur dossiers pré, per, post

Recueil des données sur 3 mois

Sélection des dossiers

Codes de saisie informatique

Modalités de sélection de dossiers

Pas
obligatoire
de passer
par les codes
CCAM !!

Déc. 2025-Janv.2026

Saisie des données
Edition du rapport

Nouvelle
plateforme Spicmi
*en cours de
finalisation*

Contiendra le 1^{er} outil
en ligne du volet
« Prévention » : ATBP

Et le volet surveillance

Pas de nouvelle inscription si ES déjà inscrit à Spicmi
Récupérer rapports/fichiers années précédentes

Centre d'appui pour la Prévention des Infections Associées aux Soins
Ile-de-France

CPIas
Ile-de-France

Qui sommes-nous ? Signalement Alertes Surveillance Evaluation Documentation / Promotion Animation et communication Formation Recherche **Mission Spicmi**

Spicmi Prévention
Prévention du risque infectieux lié aux actes de chirurgie et de médecine interventionnelle.

Mise à jour le 29 octobre 2025 Accueil > Mission Spicmi > Prévention > Audit ATBP

Audit ATBP 2025

Outil national d'évaluation de l'antibiophylaxie (ATBP)

Cet outil mis à disposition en septembre 2025, sert à évaluer l'ATBP pré, per et postopératoire pour des actes de chirurgie, d'endoscopie interventionnelle et de médecine interventionnelle. La méthode est une évaluation des pratiques sur dossiers. Les pratiques tracées sont comparées au référentiel de 2024 de la Sfar (RFE : recommandations formalisées d'experts).

Calendrier

- Recueil des données : octobre à décembre 2025
- Saisie des données : jusqu'à fin janvier 2026

Préparation (quelques conseils)

- Prendre connaissance du [référentiel de la Sfar](#) et des grilles d'évaluation
- Faire valider le projet par les instances de l'établissement
- Monter si possible un groupe projet multidisciplinaire (choix de la méthode de sélection des actes à évaluer)
- Vérifier que l'établissement est inscrit au programme Spicmi (nécessaire pour l'accès à l'application informatique)
- Prendre connaissance des outils locaux de traçabilité de l'ATBP (cf. fiche « ES »)
- Identifier et former les auditeurs (cf. webinar ci-dessous)
- Tester la grille d'audit à blanc

Méthodologie

- 1ère étape : remplissage de la fiche ES (établissement) si possible en groupe projet, au minimum avec les anesthésistes-réanimateurs
- 2ème étape : remplissage des grilles d'audit (pratiques tracées) après consultation des dossiers sélectionnés
- 3ème étape : saisie des données et édition d'un rapport

Outils

Supports destinés au pilote de l'audit/au groupe « projet » (évaluation du système documentaire-fiche « ES ») :

- Pilotage de l'audit – organisation des évaluations (2 pages)
- Synthèse des conditions d'audit (1 page)
- Diaporama complet de l'audit (présentation générale + grilles d'audit) (31 diapos)
- Formation à l'évaluation du système documentaire (9 diapos)
- Fiche « ES » (2 pages) et son aide au remplissage (4 pages) : cf. module de téléchargement

Pilotage

Outils destinés aux auditeurs (évaluation des pratiques sur dossiers – grille d'audit) :

- Mise en œuvre pratique de l'évaluation sur dossiers (2 pages)
- Formation des auditeurs à l'évaluation sur dossiers (19 diapos)
- Liste des spécialités, actes inclus et codes associés (32 pages)
- Modalités de sélection des dossiers (1 page)
- Grille d'audit (4 pages) et son aide au remplissage (5 pages) : cf. module de téléchargement

Auditeur

Accès au module de téléchargement des grilles et à leurs aides au remplissage :

- Accès

Application informatique :

- Saisie des données et édition des résultats (rapport automatisé) - à venir

Webinaires sur l'audit :

- Accès

Nos remerciements aux membres du groupe de travail et aux établissements testeurs.

Module de téléchargement :

- Grilles
- Aides au remplissage

Contact Audit ATBP

Delphine Verjat-Trannoy
Email : spicmi.contact@aphp.fr

Contact : spicmi.contact@aphp.fr

Ne pas hésiter à consulter les replays/diapos des webinaires mensuels : depuis mai 2025 (sept : formation des auditeurs)

Volet Prévention : point d'actualité

2-Supports de promotion des bonnes pratiques avec implication des patients et des professionnels

- En préopératoire

- Amélioration de l'information des patients sur la PCO : fiche mémo, vidéo douche, iso-check...
- **Nouveau support mis à disposition** : guide pour accompagner le **contrôle visuel de la PCO** par les professionnels

- En postopératoire

- **Nouveau support mis à disposition** : Fiche de **suivi postopératoire de la cicatrice par le patient à domicile**

*Coordonnées de l'établissement
Infirmière de coordination
Consultation « pansement »
Soins externes*

Evolution normale de la cicatrice



- Soit aucune rougeur
- Soit rougeurs mais uniquement autour des agrafes ou des fils (photo ci-dessus) avec une peau normale par ailleurs

Éléments à surveiller dans l'attente de la prochaine consultation chirurgicale :

Réactions de la peau

1-Inflammation au niveau de la cicatrice

(souvent le 1^{er} signe, photo ci-contre)

- Rougeur étendue (au-delà des fils ou agrafes)
- Gonflement
- Chaleur
- Douleur



2-Ecoulement avec ou sans odeur

(sang, liquide clair ou pus)

3-Réouverture de la cicatrice

(après le retrait des fils ou agrafes)

4-Peau d'aspect inhabituel

(changement de couleur, cloques...)

Etat général modifié

1-Fièvre à 38-38,5°C

2-Douleur qui s'étend au-delà de la cicatrice

Si vous
constatez un
de ces signes

Parlez-en à un professionnel
de santé :

- **vos** équipe chirurgicale
(si des consignes vous ont été données en ce sens)
- **l'infirmière libérale** en charge de vos soins
- **vos** médecin traitant
- **vos** pharmacien

Les patients ont un rôle à jouer dans la détection précoce des infections superficielles. Patients, usagers, professionnels : tous concernés !

Contrôle visuel de la PCO

Problématique :

- En ambulatoire/J0, la PCO (douche +/- dépilation) est souvent confiée aux patients
- A leur arrivée dans l'ES :
 - **Question** posée au patient pour vérifier la réalisation des attendus (nécessaire mais pas suffisant)
 - **Contrôle visuel de l'état cutané** de la zone à opérer : vérification de propreté, absence de poils si dépilation requise, absence de nouvelles lésions cutanées depuis dernière consultation

Dans les faits :

- **le contrôle visuel est peu réalisé** (cf. étude Prodouch Rouen : 23% des cas) alors que :
 - La douche n'est pas systématiquement de type préopératoire (Quick-audit PCO : 69% « habituelle »)
 - La dépilation est souvent faite au rasoir mécanique (Audit Preop : 25% des cas)
- **La détection des problèmes est reportée à une étape ultérieure avec un risque de désorganisation du bloc :**
 - si douche à reprendre (retour au service)
 - si retouches de dépilation à faire (retour au service ou réalisée en salle d'opération alors que déconseillée)
 - si lésion incompatible avec intervention (report)

Proposition d'un **guide d'accompagnement des professionnels** dans la réalisation du **contrôle visuel**

Description du contexte et du principe
Argumentaire : pourquoi important ?
Conséquences de la non-mise en œuvre

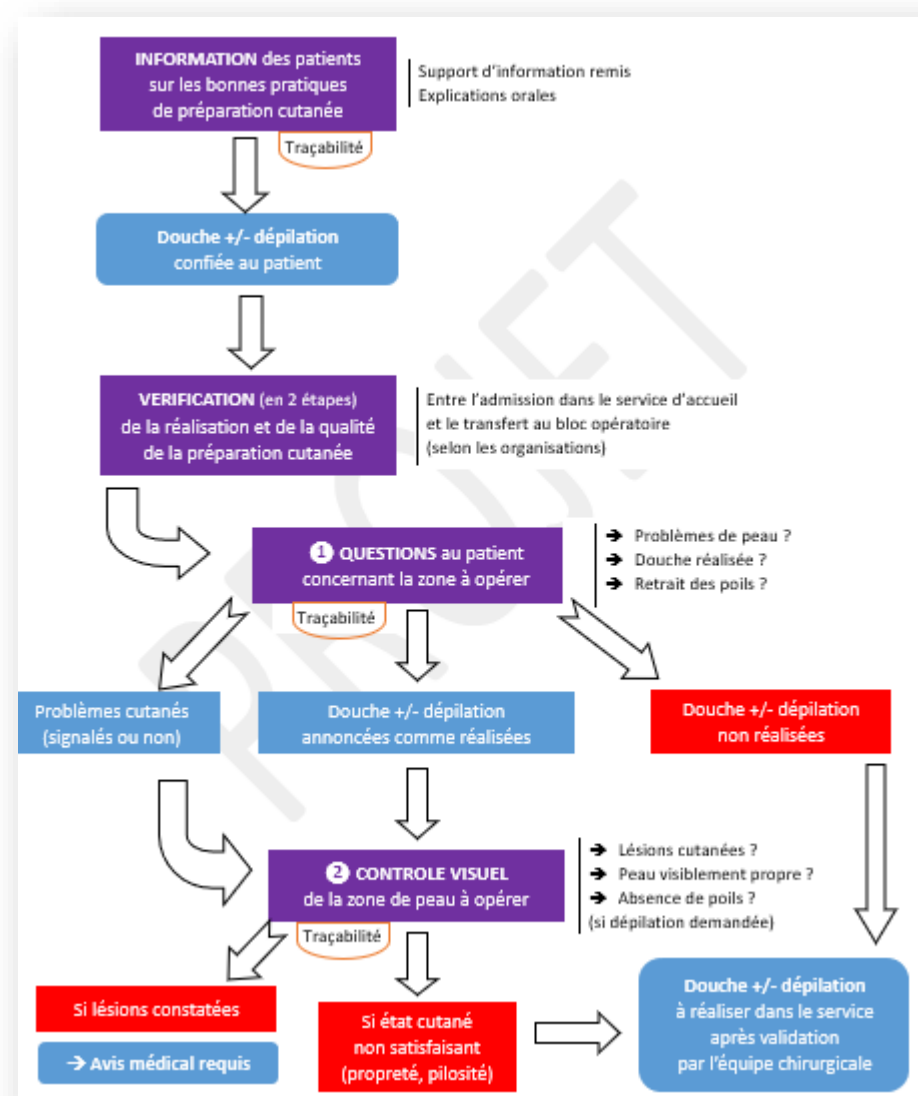
Identification des freins psychologiques et techniques
Commentaires étayés sur les idées reçues

Aide à la réalisation pratique :
Organisation

Communication (choix des moments, choix des mots...)
Notion de responsabilité, démarche qualité et gestion des risques
Rappels réglementaires et recommandations
Résultats publiés sur le sujet

→ **Constitue un recueil complet sur le sujet**
destiné aux cadres de services et aux EPRI
pour élaborer un support local sur mesure
de sensibilisation des professionnels

Conduite à tenir (annexe)

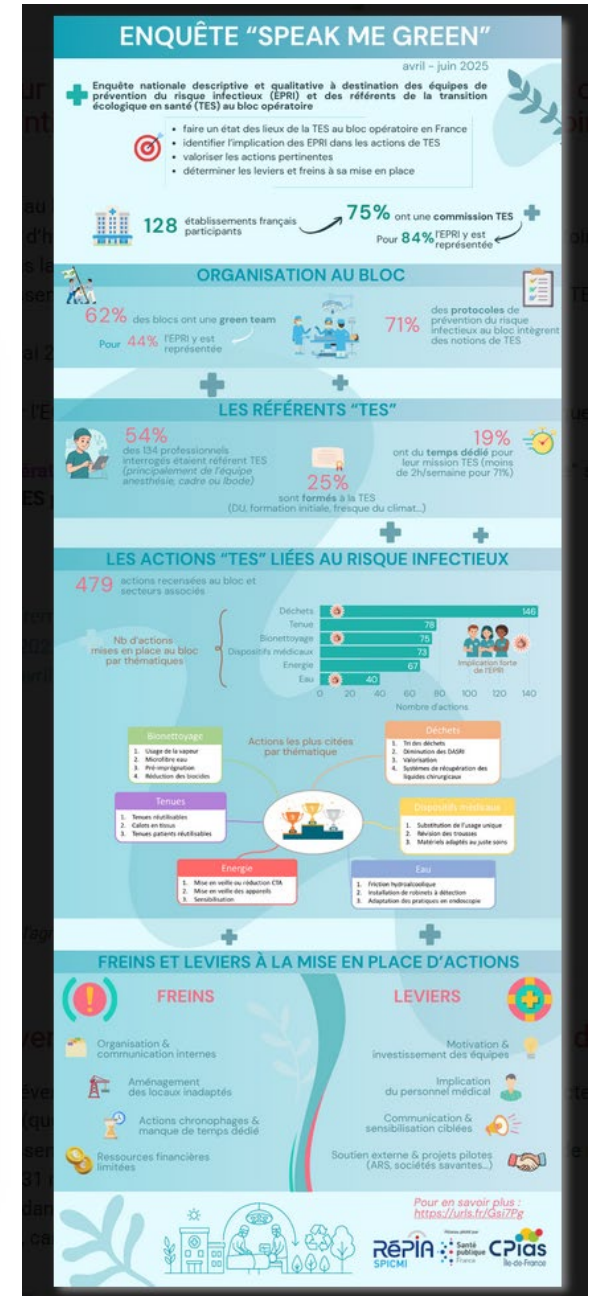


TES au bloc opératoire

cf. enquête de JA

"Speak me green" : Enquête sur la transition écologique en santé (TES) concernant les mesures de prévention du risque infectieux au bloc opératoire.

- **Objectifs**
 - Recenser les pratiques actuelles au bloc opératoire, en lien avec la TES et le risque infectieux
 - Évaluer l'implication des équipes d'hygiène (EPRI et EOH) et des professionnels du bloc opératoire
 - Recenser les freins et leviers dans la mise en place d'actions de TES
- **Établissements concernés** : tout établissement de santé français, ayant mis en place des actions de TES (ou en projet) au bloc opératoire en lien avec le risque infectieux
- **Période d'enquête** : du 1er avril au 31 mai 2025, prolongation jusqu'au 30 juin
- **Méthode**
 - **Auto-questionnaire** à remplir par l'EOH/EPRI sur l'organisation relative à la transition écologique en santé dans votre établissement. **A ne remplir qu'une seule fois.**
 - Suivi d'une **interview au bloc opératoire**, préférentiellement du référent "transition écologique" sinon tout professionnel impliqué dans la TES. **A remplir plusieurs fois si l'ES possède plusieurs blocs.**
- **Questionnaire** :
 - Version papier
- **Petit plus** :
 - Exemples d'actions pour aide au remplissage de la question 10
 - Replay du webinaire du 1er avril 2025 de présentation de l'enquête
 - Diaporama du Webinaire du 1er avril 2025 de présentation de l'enquête
- **Résultats** :
 - Diaporama



Cf. webinaire Spicmi du 16/12

Enquête à venir de « satisfaction » (2026)

Utilisateurs de Spicmi : avis/satisfaction

- **Volet surveillance**
 - 1 outil
- **Volet prévention**
 - Plusieurs outils d'évaluation
 - Plusieurs supports de promotion des BP
 - Plusieurs enquêtes
- **Besoins, suggestions**

Non-inscrits : freins et leviers à participation

- Outils proposés
- Thèmes évalués
- Timing
- Soutien institutionnel
- Effectif/formation
- Relation avec blocs
- Mobilisation sur d'autres MN
- ...

Merci pour votre attention !

Besoin d'information sur Spicmi : demandez à être destinataires de nos mails
sur spicmi.contact@aphp.fr

Dates des prochains webinaires : 16 décembre 2025 (14h-15h)

1^{er} semestre 2026 : 13 janvier, 3 février, 17 mars, 26 mai, 23 juin