



**ENQUETE NATIONALE  
DE PREVALENCE DES  
INFECTIONS NOSOCOMIALES  
RESULTATS INTER-REGION SUD-OUEST**

**JUIN 2006**

Depuis plusieurs années, la lutte contre les infections nosocomiales est une préoccupation prioritaire de notre système sanitaire. Pour les établissements, la réalisation d'une enquête de prévalence constitue un moyen simple de faire en toute transparence le point sur l'importance de ce problème. Le C.CLIN Sud Ouest propose régulièrement depuis 1993 aux établissements publics et privés de son inter-région ayant un CLIN identifié, une enquête inter-régionale de prévalence.

Depuis 1996, une enquête de prévalence nationale est proposée à l'ensemble des établissements de santé français à un rythme quinquennal. L'enquête nationale de prévalence 2006 fait donc suite aux enquêtes de 1996 et 2001, avec un objectif de mobilisation la plus large possible des établissements de santé. Elle s'inscrit dans les axes « optimiser le recueil et l'utilisation des données de surveillance » et « mieux informer (...) et communiquer sur le risque infectieux lié aux soins » du programme national de lutte contre les infections nosocomiales 2005-2008.

La méthodologie de l'enquête nationale 2006 est basée sur celle des deux premières enquêtes et a connu deux modifications majeures :

- les bactériuries asymptomatiques sont désormais exclues du champ de l'enquête,
- les patients entrant le jour de l'enquête sont également exclus du champ de l'ENP.

Tout comme en 2001, la méthodologie de l'enquête prévoit de prendre en compte l'état physiologique du patient et l'exposition de celui-ci à des dispositifs invasifs. La nature des traitements antinfectieux prescrits le jour de l'enquête, ainsi que la résistance de certaines bactéries aux antibiotiques ont également été renseignées.

L'enquête nationale a été réalisée du 29 mai au 30 juin 2006.

Parmi les 446 établissements de santé de l'inter-région rentrant dans le champ de l'ENP (les hôpitaux de jour, les maisons de retraite des hôpitaux, HAD étaient exclus), et ayant un Président de CLIN identifié en mai 2006, 387 ont envisagé de participer à cette enquête. A l'issue de la période d'enquête, 354 ont finalement adressé leurs données au Cclin Sud-Ouest. Parmi ces établissements participants, on recense 6 centres hospitaliers universitaires, 77 centres hospitaliers, 101 établissements de MCO, 92 centres de soins de suite et de réadaptation ou de soins de longue durée, 41 hôpitaux locaux, 34 établissements spécialisés en psychiatrie, deux centres anticancéreux (CLCC), et un hôpital militaire (Liste en annexe).

La **participation des établissements** a donc été de **79.4 %**.

*Pour la présentation des résultats par type d'établissement, les centres anticancéreux et l'hôpital militaire ont été regroupés avec les centres hospitaliers.*

## **PREVALENCE DES INFECTIONS NOSOCOMIALES**

---

Cette enquête inter-régionale de prévalence a concerné **52360 patients**.

Au sein des établissements participants, 2435 infections nosocomiales ont été identifiées chez 2253 patients (certains patients présentaient plusieurs infections).

Ainsi, la **prévalence totale des patients infectés** est de **4.3%** (2253/52360) et la **prévalence des infections nosocomiales** est de **4.65%** (2435/52360).

La prévalence des **patients infectés au sein de l'établissement** est de **3.4%** (1784/52360), et la prévalence des **infections acquises au sein de l'établissement** est de **3.7%** (1940/52360).

Le nombre de **patients porteurs d'une infection** présumée nosocomiale **acquise dans un autre établissement** que celui où se déroulait l'enquête a été de 468, soit une prévalence des patients infectés de **0.9%**.

## **INFECTIONS ACQUISES DANS L'ETABLISSEMENT**

---

### **1) Répartition des infections par site des infections**

La répartition par site des infections nosocomiales montre toujours une prédominance du site urinaire (31.9%), suivi par le site pulmonaire (14.7%), par le site opératoire (14.6%), par la peau (10.7%) et par les voies respiratoires (sauf pneumopathies) (6.5%) (Tableaux 1 et 1bis).

### **2) Prévalence selon les caractéristiques des malades**

La proportion des malades infectés est de 3.8% chez les hommes (898/23658) et de 3.1% chez les femmes (885/28681).

La proportion de malades infectés est plus importante chez les sujets âgés de plus de 65 ans pour lesquels la prévalence est de 4.1% (1222/29751), alors qu'elle est de 2.5% (502/20185) chez les sujets âgés de 15 à 65 ans, et également de 2.5% (60/2358) chez les sujets âgés de moins de 15 ans (Tableau 2).

La prévalence des patients infectés est fortement dépendante du caractère de gravité de la maladie sous-jacente (Tableau 3) et du statut immunologique du patient considéré (tableau 4).

### **3) Prévalence selon la nature de l'établissement et selon les facteurs de risque des patients.**

La prévalence des patients infectés dans l'établissement diffère selon la nature et la taille de l'établissement. En effet, elle est de 5.3% (459/8675) dans les centres hospitaliers universitaires (CHU), de 3.8% (750/19559) dans les centres hospitaliers (CH, CLCC, HIA), de 2.3% (204/8924) dans les cliniques MCO, de 4.8% (112/2323) dans les hôpitaux locaux, de 3.0 % (201/6653) dans les centres de soins de suite et de réadaptation et de soins de longue durée et de 0.9% (58/6226) dans les établissements spécialisés en psychiatrie (Tableaux 5 et 5bis, 6 et 6bis).

La prévalence des patients infectés en fonction de facteurs de risque comme un antécédent d'intervention chirurgicale, un sondage urinaire, la présence d'un cathéter ou une intubation/trachéotomie, varie également suivant la nature de l'établissement (Tableaux 7, 8, 9, 10).

Concernant le sondage urinaire, 5212 patients étaient sondés le jour de l'enquête ou dans les 7 jours précédents celle-ci (9.9%).

De même, 13022 patients étaient porteurs d'un ou plusieurs cathéters le jour de l'enquête (24,9%)

974 patients étaient intubés ou trachéotomisés le jour de l'enquête (1,9%)

#### **4) Prévalence par discipline et par spécialité.**

La prévalence des patients infectés varie également selon la nature de la discipline (Tableau 12), allant de 0,9% en psychiatrie à 19,8% en réanimation (en passant par 3,6% en médecine et 4,2% en chirurgie). Cette variation s'observe de la même façon entre spécialités (Tableau 13).

Bien que les bactériuries asymptomatiques ne soient plus comptabilisées dans la méthodologie de l'ENP 2006, la répartition des infections par sites (Tableau 14) montre toujours une prédominance des infections du site urinaire (31,9%), devant les pneumopathies (14,7%), les ISO (14,5%) et les infections de la peau (10,7%). Cette répartition est identique dans les disciplines de médecine, mais connaît quelques variations en réanimation (44,7% de pneumopathies et 16,6% de septicémies), ainsi qu'en chirurgie (42,3% d'ISO, devant les infections urinaires).

#### **5) Profil microbiologique des infections nosocomiales.**

Au total. 2199 micro-organismes ont été identifiés quelle que soit l'origine de l'infection nosocomiale (Tableau 15).

1748 de ces micro-organismes ont été acquis au sein de l'établissement.

Parmi eux. les bacilles Gram négatifs représentent 56,6% des micro-organismes (990/1748), les cocci Gram positif 37,9% (662/1748) (Tableau 15 bis).

La répartition détaillée des micro-organismes par site est présentée dans les tableaux 16 et 16bis.

L'analyse de la résistance à la méticilline des *Staphylococcus aureus* est présentée dans le tableau 17 : 300 souches ont été caractérisées parmi lesquelles 158 SARM (soit 52,7%).

L'analyse de la résistance des entérobactéries et plus particulièrement de *Escherichia coli* est présentée dans les tableaux 18 et 19.

L'analyse de la résistance des *Acinetobacter* est présentée dans le tableau 20.

L'analyse de la résistance des *Pseudomonas* est présentée dans le tableau 21.

L'analyse de la résistance des *Enterococcus* est présentée dans le tableau 22.

## **6) Traitements anti-infectieux.**

La prévalence des patients sous traitement anti-infectieux est de 15,9% (N=8307). Au total, 11009 molécules anti-infectieuses ont été prescrites chez les 8307 patients traités.

Parmi les différents traitements anti-infectieux, on observe une majorité de traitements curatifs pour infection communautaire (48,3%). Les traitements curatifs pour infection nosocomiale représentent 23,2% des traitements instaurés. L'antibioprophylaxie représente 14,6% des traitements (Tableau 23).

Parmi les 1784 patients porteurs d'une infection acquise dans l'établissement, la prévalence du traitement curatif pour infection nosocomiale est de 84,3% (N=1504).

Globalement, les molécules les plus fréquemment utilisées sont les pénicillines (31,7%), les quinolones (20,2%) et les céphalosporines (17,3%). Par contre, les céphalosporines sont majoritairement utilisées en antibioprophylaxie chirurgicale (40,2%). Pour le traitement des infections nosocomiales, quinolones et pénicillines sont prescrites à quantité égale (respectivement 24,7 et 24,6%).

## COMMENTAIRES

---

L'enquête de prévalence 2006, réalisée à l'échelon national, a mobilisé de nombreux établissements de l'interrégion Sud-Ouest. En effet, la participation a progressé de plus de 37% depuis l'année 2004, et de plus de 32% par rapport à la précédente ENP en 2001.

Cette participation accrue a notamment concerné :

- les établissements de SSR/SLD : 92 structures au lieu de 39 en 2001,
- les établissements psychiatriques : 34 centres au lieu de 15 en 2001,
- les hôpitaux locaux : 41 hôpitaux au lieu de 21 en 2001.

Les établissements les plus représentés restent les cliniques MCO (28,5%). Cependant, il convient de constater que la progression de cette participation concerne des structures de petite taille en nombre de patients inclus et à moindre risque d'infections nosocomiales.

Le nombre de patients inclus en 2006 a progressé modérément au regard du nombre d'établissements participants (52360 vs 46838 en 2001, soit une progression de 10,5%).

Plus de 50% des patients inclus (53,9%) l'ont été dans un centre hospitalier universitaire ou un centre hospitalier.

En terme de résultats globaux, si on considère les études menées depuis 1996, la tendance à la baisse de la prévalence des patients infectés et des infections se confirme (Figure 3) et ce, même en tenant compte de certaines des évolutions méthodologiques de l'enquête (évolution des infections nosocomiales acquises depuis 1996 en excluant les bactériuries asymptomatiques : Figure 4). Cette tendance générale demeure vraie pour l'ensemble des établissements de soins (Figure 5). Elle semble toutefois moins marquée pour les cliniques MCO.

En excluant les bactériuries asymptomatiques et les patients entrant le jour de l'enquête, une analyse comparative des résultats montre que la prévalence des patients infectés a diminué de 4,97% (2241/45097) en 2001 à 4,3% en 2006 : soit une diminution de 13,4%.



Cependant, l'évolution de la participation justifierait une analyse comparative restreinte aux seuls établissements ayant participé aux enquêtes de 2001 et 2006.

Compte tenu de l'exclusion des bactériuries asymptomatiques la répartition des infections par site connaît une importante évolution depuis les précédentes enquêtes.

Hormis pour les CHU et les établissements de type MCO, l'infection urinaire reste la plus fréquente : sa proportion varie de 19,5% dans les CHU à 45,2% dans les hôpitaux locaux. La prévalence du sondage urinaire progresse encore puisqu'elle est de 10% pour l'ensemble des établissements (elle était de 9.5% en 2001 et de 9,7% en 2004). La participation plus importante cette année d'établissements privés, à forte prévalence de sondage, peut expliquer en partie ce résultat.

Quel que soit le type d'établissement, la prévalence de l'infection urinaire sur sonde a diminué depuis 2001, et suggère qu'une proportion importante de bactériuries asymptomatiques étaient diagnostiquées chez les patients sondés. Une analyse comparative excluant les bactériuries asymptomatiques pour les précédentes enquête est nécessaire pour confirmer la tendance à la baisse des infections urinaires sur sonde.

L'infection du site opératoire est désormais prédominante dans les établissements de MCO (35,4%) et plus généralement en chirurgie (42,3%). Les pneumopathies sont majoritaires dans les secteurs de réanimation (44,7%) et constituent désormais le premier site infectieux dans les CHU (25,1%).

Dans les hôpitaux locaux, les établissements de soins de suite et réadaptation/soins de longue durée, et les établissements spécialisés en psychiatrie, il faut noter la proportion importante des infections de la peau et des tissus mous qui constituent désormais le deuxième site infectieux le plus fréquent (de 19,1% à 22,4%) après les infections urinaires.

Sur le plan microbiologique on ne note pas d'évolution importante dans la répartition des micro-organismes responsables d'infections nosocomiales. Les micro-organismes les plus fréquemment rencontrés sont les entérobactéries (42,2%), avec une part prépondérante des *Escherichia coli* (54,5% des entérobactéries).

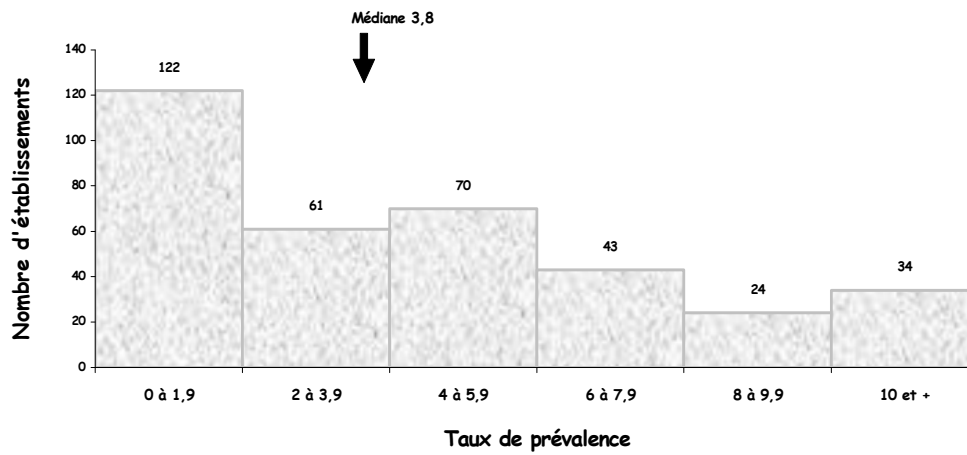
La résistance des *Staphylococcus aureus* à la méticilline est toujours élevée (52,7% des souches caractérisées) mais a diminué depuis 2001 (Figure 6). Au niveau des différents sites anatomiques, la proportion des souches résistantes isolées des urines reste toujours élevé avec un taux de résistance de 69,6% des souches caractérisées.

**La prévalence des infections à *S. aureus* Méti R acquises dans l'établissement est cette année de 0.3 %** (Figure 7).

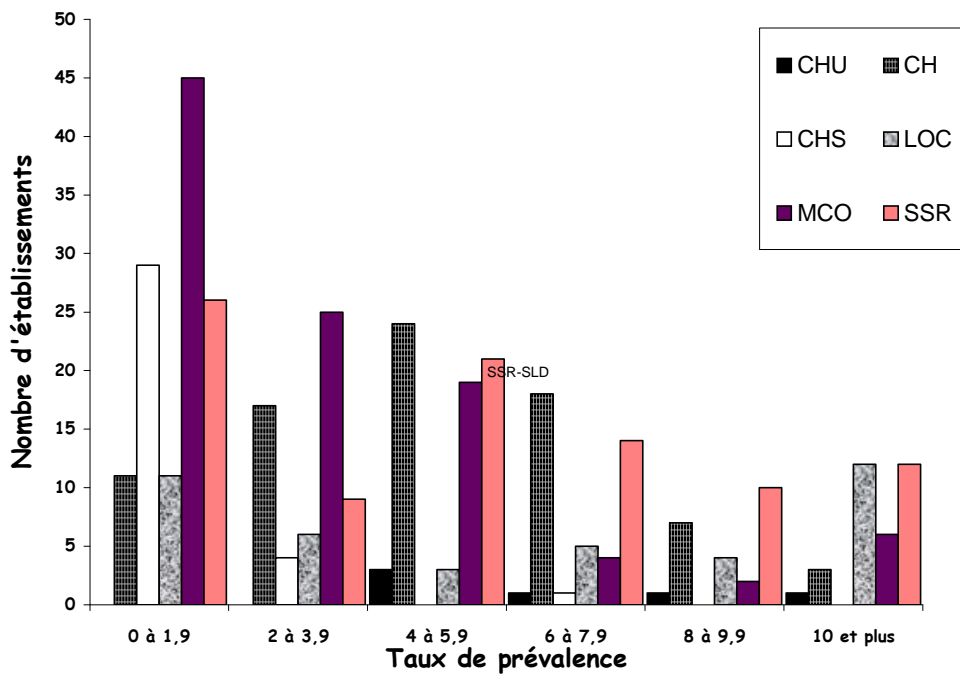
L'intérêt pour ce type d'enquête multicentrique contribuant au suivi de l'épidémiologie des infections nosocomiales dans l'inter-région Sud-Ouest se confirme à nouveau avec une participation très importante des établissements. La fréquence des infections nosocomiales, ainsi que certains indicateurs (prévalence des infections à SARM) sont à la baisse et soulignent la performance globale des établissements de santé de l'inter-région Sud-Ouest.

Les résultats observés cette année se rapprochent probablement davantage de la réalité en raison d'une meilleure maîtrise de la méthodologie ainsi que de l'importance du nombre d'établissements participants.

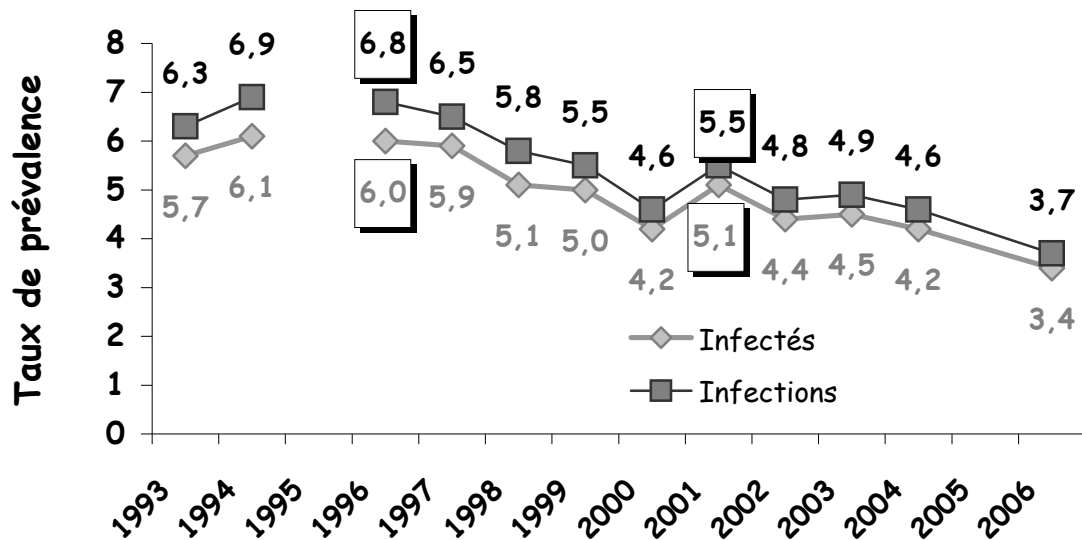
**Figure 1 : Répartition des 354 établissements selon le taux de prévalence des infections nosocomiales acquises dans l'établissement.**



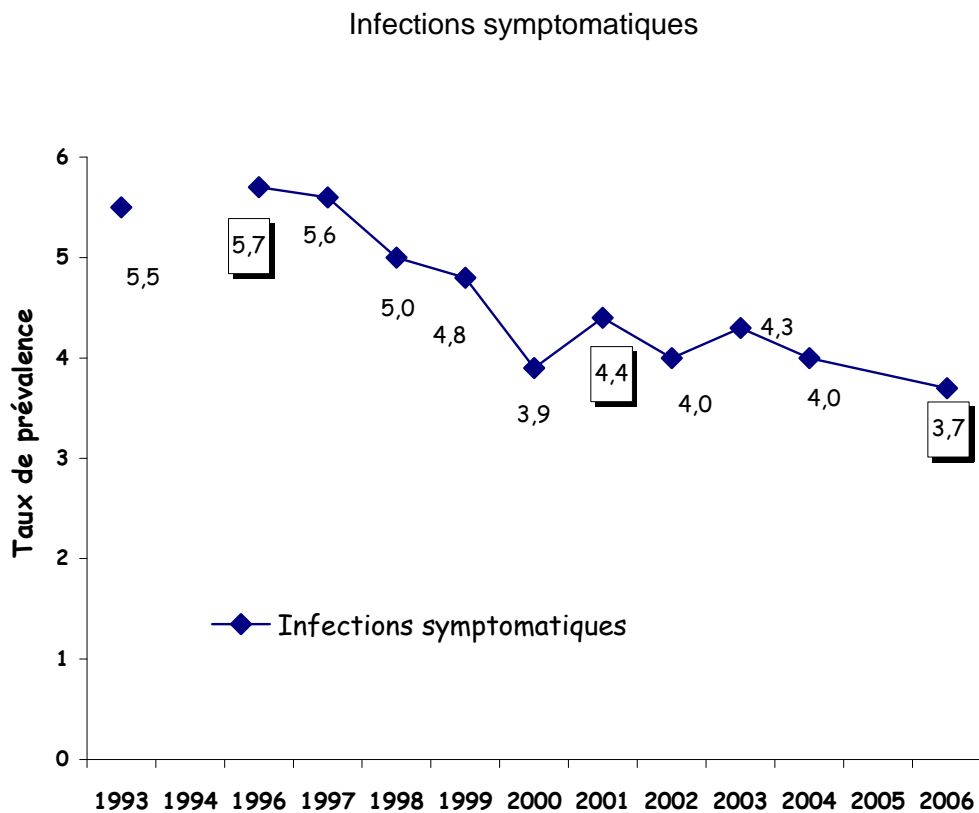
**Figure 2 : Répartition des types d'établissements selon le taux de prévalence des infections acquises.**



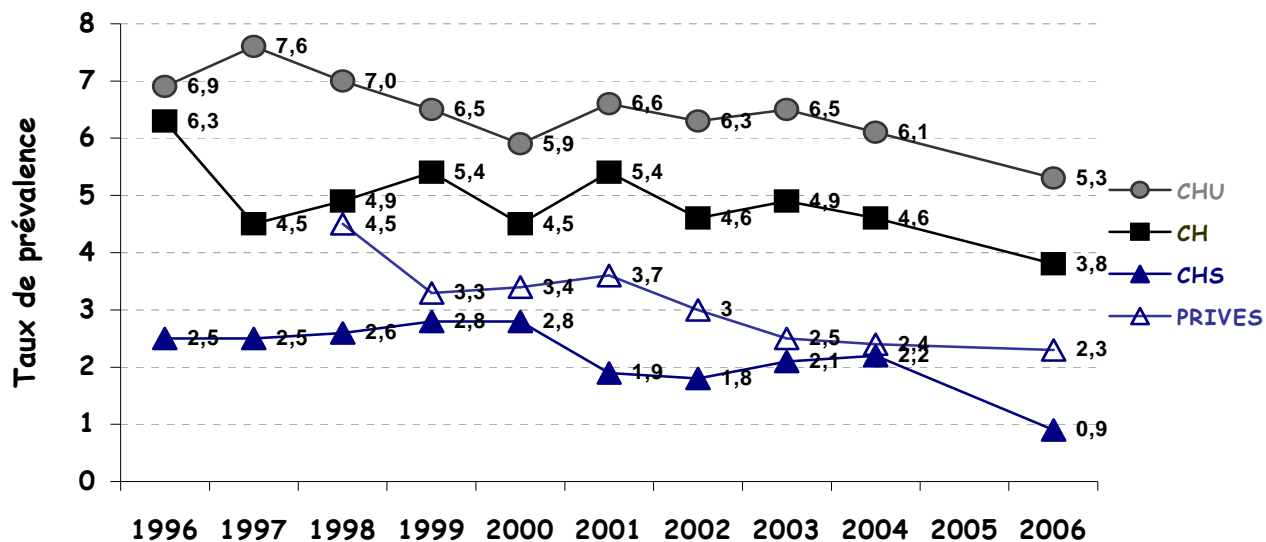
**Figure 3 : Prévalence des patients infectés dans l'établissement et des infections acquises : évolution de 1993 à 2006**



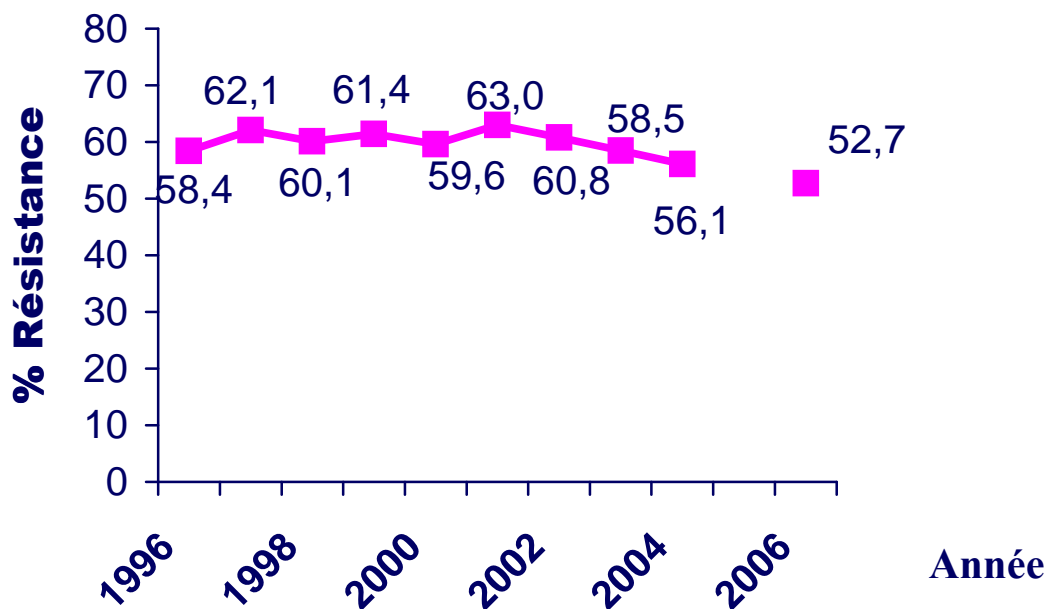
**Figure 4 : Evolution de la prévalence des infections symptomatiques acquises dans l'interrégion Sud-Ouest - 1993 à 2006.**



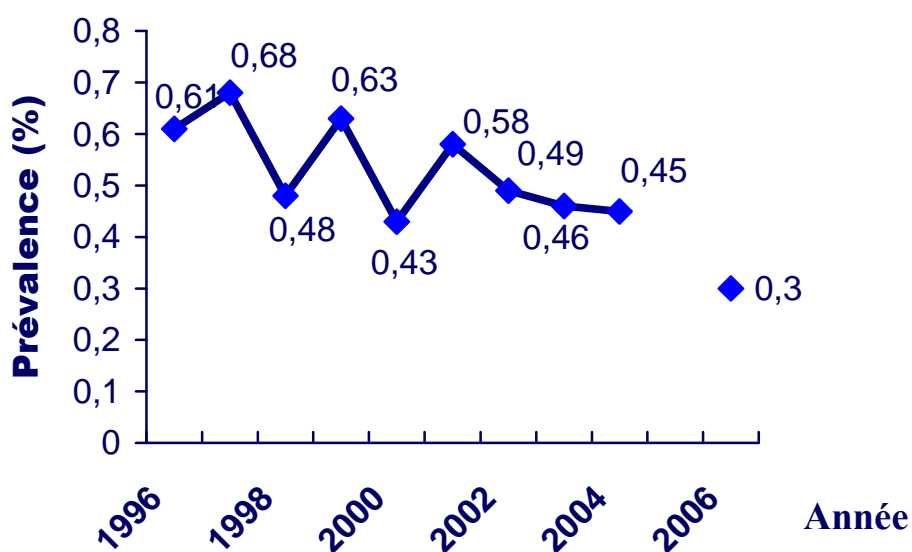
**Figure 5 : Prévalence des patients infectés selon le type d'établissement. comparaison 1996 à 2006.**



**Figure 6 : Evolution de la résistance des souches de *Staphylococcus aureus* isolées d'infections nosocomiales acquises depuis 1996, dans l'inter-région Sud-Ouest.**



**Figure 7 : Evolution la prévalence des infections acquises à SARM depuis 1996, dans l'inter-région Sud-Ouest.**



**Tableau 1 : Répartition par site des infections.**

SITE DE L'INFECTION	INFECTIONS			
	Acquises	%	Importées	%
<b>Infections urinaires</b>	<b>618</b>	<b>31.9</b>	<b>136</b>	<b>27.6</b>
<b>Pneumopathies</b>	<b>285</b>	<b>14.7</b>	<b>40</b>	<b>8.1</b>
<b>Sites opératoires</b>	<b>282</b>	<b>14.6</b>	<b>140</b>	<b>28.5</b>
dont :	99	5.1	48	9.8
- superficielle				
- profonde	95	4.9	32	6.5
- organe/espace	88	4.6	60	12.2
<b>Septicémies</b>	<b>139</b>	<b>7.2</b>	<b>22</b>	<b>4.5</b>
<b>Infections sur cathéter</b>	<b>79</b>	<b>4.1</b>	<b>10</b>	<b>2.0</b>
dont :	27	1.4	4	0.8
- locales				
- septicémiques	52	2.7	6	1.2
<b>Autres</b>	<b>*532</b>	<b>27.5</b>	<b>144</b>	<b>29.3</b>
<b>TOTAL</b>	<b>1935</b>	<b>100.0</b>	<b>492</b>	<b>100.0</b>

\* Détaillées dans le tableau 1 bis.

**Tableau 1 bis : Répartition par site des infections acquises dans l'établissement classées «Autres».**

<b>SITE DE L'INFECTION</b>	<b>Nombre d'infections</b>	<b>Proportion en % des infections totales</b>	<b>Proportion en % des infections Autres</b>
<b>Peau-Tissus mous</b>	<b>208</b>	<b>10.7</b>	<b>39.1</b>
<b>Voies respiratoires</b>	<b>125</b>	<b>6.5</b>	<b>23.5</b>
<b>ORL. stomatologie</b>	<b>53</b>	<b>2.7</b>	<b>10.0</b>
<b>Œil</b>	<b>36</b>	<b>1.9</b>	<b>6.8</b>
<b>Digestives</b>	<b>33</b>	<b>1.7</b>	<b>6.2</b>
<b>Génitales</b>	<b>26</b>	<b>1.3</b>	<b>4.9</b>
<b>Ostéoarticulaires</b>	<b>21</b>	<b>1.1</b>	<b>3.9</b>
<b>Infections systémiques</b>	<b>6</b>	<b>0.3</b>	<b>1.1</b>
<b>Autres infections voies urinaires</b>	<b>17</b>	<b>0.9</b>	<b>3.2</b>
<b>Système nerveux central</b>	<b>5</b>	<b>0.3</b>	<b>0.9</b>
<b>Système cardio-vasculaire</b>	<b>2</b>	<b>0.1</b>	<b>0.4</b>
<b>Total</b>	<b>532</b>	<b>27.5</b>	<b>100.0</b>



**Tableau 2 : Prévalence des patients infectés selon l'âge.**

<b>NOMBRE DE PATIENTS</b>			
<b>AGE</b>	<b>Hospitalisés</b>	<b>Infectés</b>	<b>PREVALENCE (%)</b>
<b>&lt; 1an</b>	<b>1488</b>	<b>37</b>	<b>2.5</b>
<b>[1 - 14] ans</b>	<b>936</b>	<b>23</b>	<b>2.5</b>
<b>[15 - 44] ans</b>	<b>9310</b>	<b>143</b>	<b>1.6</b>
<b>[45 - 64] ans</b>	<b>10875</b>	<b>359</b>	<b>3.3</b>
<b>≥ 65 ans</b>	<b>29751</b>	<b>1222</b>	<b>4.1</b>
<b>TOTAL</b>	<b>52360</b>	<b>1784</b>	<b>3.4</b>

**Tableau 3 : Prévalence des patients infectés selon l'indice de gravité de Mac Cabe.**

INDICE		Total		Patients infectés dans l'établissement		Patients infectés hors de l'établissement	
		N	%	N	Prévalence (%)	N	Prévalence (%)
<b>Pas de maladie ou maladie non fatale</b>	(0)	<b>35594</b>	<b>67.8</b>	<b>751</b>	<b>2.1</b>	<b>240</b>	<b>0.7</b>
<b>Maladie fatale dans les 5 ans</b>	(1)	<b>9742</b>	<b>18.7</b>	<b>545</b>	<b>5.6</b>	<b>132</b>	<b>1.4</b>
<b>Maladie fatale dans l'année</b>	(2)	<b>3448</b>	<b>6.7</b>	<b>354</b>	<b>10.3</b>	<b>57</b>	<b>1.7</b>
<b>Inconnu</b>	(9)	<b>3576</b>	<b>6.8</b>	<b>134</b>	<b>3.7</b>	<b>39</b>	<b>1.1</b>
<b>TOTAL</b>		<b>52360</b>	<b>100.0</b>	<b>1784</b>	<b>3.4</b>	<b>468</b>	<b>0.9</b>

**Tableau 4 : Prévalence des patients infectés selon le statut immunologique.**

<b>STATUT IMMUNOLOGIQUE</b>	<b>Total</b>		<b>Patients infectés dans l'établissement</b>		<b>Patients infectés hors de l'établissement</b>	
	<b>N</b>	<b>%</b>	<b>N</b>	<b>Prévalence (%)</b>	<b>N</b>	<b>Prévalence (%)</b>
<b>Immunodéprimé</b>	<b>4280</b>	<b>8.2</b>	<b>317</b>	<b>7.4</b>	<b>73</b>	<b>1.7</b>
<b>Non immunodéprimé</b>	<b>47423</b>	<b>85.7</b>	<b>1436</b>	<b>3.0</b>	<b>393</b>	<b>0.8</b>
<b>Non renseigné</b>	<b>657</b>	<b>6.1</b>	<b>31</b>	<b>4.7</b>	<b>2</b>	<b>0.3</b>
<b>TOTAL</b>	<b>52360</b>	<b>100.0</b>	<b>1784</b>	<b>3.4</b>	<b>468</b>	<b>0.9</b>

**Tableau 5 : Prévalence des patients infectés et des infections nosocomiales selon le type d'établissement.**

TYPE D'ETABLISSEMENT	EFFECTIF			PREVALENCE (%)	
	Patients hospitalisés	Patients infectés	Infections	Patients infectés	Infections
CH	19559	886	960	4.5	4.9
CHU	8675	522	579	6.0	6.7
Cliniques	8924	262	289	2.9	3.2
PSY	6226	75	77	1.2	1.2
SSR/ELD	6653	360	374	5.4	5.6
HL	2323	148	156	6.4	6.7
<b>TOTAL</b>	<b>52360</b>	<b>2253</b>	<b>2435</b>	<b>4.3</b>	<b>4.6</b>

**Tableau 5bis : Prévalence des patients infectés au sein de l'établissement et des infections nosocomiales acquises selon le type d'établissement.**

TYPE D'ETABLISSEMENT	EFFECTIF			PREVALENCE (%)	
	Patients hospitalisés	Patients infectés	Infections	Patients infectés	Infections acquises
CH	19559	750	818	3.8	4.2
CHU	8675	459	514	5.3	5.9
Cliniques	8924	204	223	2.3	2.5
PSY	6226	58	59	0.9	0.9
SSR/ELD	6653	201	211	3.0	3.2
HL	2323	112	115	4.8	5.0
<b>TOTAL</b>	<b>52360</b>	<b>1784</b>	<b>1940</b>	<b>3.4</b>	<b>3.7</b>

**Tableau 6 : Prévalence des patients infectés et des infections nosocomiales selon le nombre de lits.**

NOMBRE DE LITS	EFFECTIF			PREVALENCE (%)	
	Patients hospitalisés	Patients infectés	Infections	Patients infectés	Infections
< 300	25364	1038	1098	4,1	4,3
300 à 499	6798	250	273	3,7	4,0
500 à 999	11973	490	534	4,1	4,5
≥ 1000	8225	475	530	5,8	6,4
<b>Total</b>	<b>52360</b>	<b>2253</b>	<b>2435</b>	<b>4,3</b>	<b>4,7</b>

**Tableau 6 bis: Prévalence des patients infectés au sein de l'établissement et des infections nosocomiales acquises selon le nombre de lits.**

NOMBRE DE LITS	EFFECTIF			PREVALENCE (%)	
	Patients hospitalisés	Patients infectés	Infections	Patients infectés	Infections
< 300	25364	722	763	2,8	3,0
300 à 499	6798	212	235	3,1	3,5
500 à 999	11973	424	463	3,5	3,9
≥ 1000	8225	426	479	5,2	5,8
<b>Total</b>	<b>52360</b>	<b>1784</b>	<b>1940</b>	<b>3,4</b>	<b>3,7</b>

**Tableau 7: Prévalence des patients infectés en post-opératoire dans l'établissement et prévalence des ISO acquises.**

TYPE D'ETABLISSEMENT	EFFECTIF				PREVALENCE (%)	
	Patients en post-opératoire		Patients en post-opératoire infectés	ISO acquises	Patients en post- opératoire infectés	ISO acquises
	N	(%)				
CH	3310	16,9	231	91	7,0	2,7
CHU	2266	26,1	229	106	10,1	4,7
PSY	53	0,9	1	0	1,9	0,0
Hopitaux locaux	197	8,5	7	1	3,6	0,5
Cliniques MCO	4625	51,8	139	79	3,0	1,7
SSR/ELD	1579	23,7	27	5	1,7	1,1
<b>Total</b>	<b>12030</b>	<b>23,0*</b>	<b>603</b>	<b>282</b>	<b>5.0</b>	<b>2,3</b>

(ISO : infections du site opératoire)

\*Calculés sur la base du Total des patients hospitalisés.

**Tableau 8 : Prévalence du sondage et des infections urinaires sur sonde acquises au sein de l'établissement.**

TYPE D'ETABLISSEMENT	EFFECTIF			PREVALENCE (%)	
	Patients hospitalisés	Patients sondés	Infections urinaires sur sonde acquises	Sondage	Infections urinaires sur sonde acquises
CH	19559	1875	135	9,6	7,2
CHU	8675	1278	56	14,7	4,4
PSY	6226	30	1	0,5	3,3
Hôp. locaux	2323	111	12	4,8	10,8
Cliniques MCO	8924	1725	32	19,3	1,9
SSR/ELD	6653	193	18	2,9	9,3
<b>Total</b>	<b>52360</b>	<b>5212</b>	<b>254</b>	<b>10,0</b>	<b>4,9</b>



**Tableau 9 : Prévalence du cathétérisme et des infections sur cathéter.**

TYPE D'ETABLISSEMENT	EFFECTIF				PREVALENCE (%)		
	Patients hospitalisés	Patients cathétérisés	Infections sur cathéter		Cathétérisme	Infections sur cathéter	
			(1)	(2)		Total	Acquises
<b>CH</b>	<b>19559</b>	<b>5311</b>	<b>23</b>	<b>30</b>	<b>27,2</b>	<b>0,4</b>	<b>0,6</b>
<b>CHU</b>	<b>8675</b>	<b>3153</b>	<b>34</b>	<b>36</b>	<b>36,3</b>	<b>1,1</b>	<b>1,1</b>
<b>PSY</b>	<b>6226</b>	<b>65</b>	<b>0</b>	<b>0</b>	<b>1,0</b>	<b>0,0</b>	<b>0,0</b>
<b>Hôp. locaux</b>	<b>2323</b>	<b>277</b>	<b>1</b>	<b>3</b>	<b>11,9</b>	<b>1,4</b>	<b>0,4</b>
<b>Cliniques MCO</b>	<b>8924</b>	<b>3955</b>	<b>8</b>	<b>8</b>	<b>44,3</b>	<b>0,2</b>	<b>0,2</b>
<b>SSR/ELD</b>	<b>6653</b>	<b>261</b>	<b>2</b>	<b>2</b>	<b>3,9</b>	<b>0,8</b>	<b>0,8</b>
<b>Total</b>	<b>52360</b>	<b>13022</b>	<b>68</b>	<b>79</b>	<b>24,9</b>	<b>0,6</b>	<b>0,5</b>

**(1)** Infections sur cathéter recensées chez les patients porteurs d'un cathéter le jour de l'enquête

**(2)** Infections sur cathéter recensées chez les patients porteurs d'un cathéter le jour de l'enquête et chez les patients dont le cathéter a été enlevé dans les jours précédents suite au diagnostic d'infection

**Tableau 10 : Prévalence des intubations/trachéotomies et des infections associées.**

TYPE D'ETABLISSEMENT	EFFECTIF				PREVALENCE (%)		
	Patients hospitalisés	Patients intubés/traché- otomisés	Infections		Intubation/tra- -chéotomie	Infections	
			Total	Acquises		Total	Acquises
CH	19559	283	62	55	1,4	21,9	19,4
CHU	8675	303	103	97	3,5	34,0	32,0
PSY	6226	13	1	-	0,2	7,7	-
Hôp. locaux	2323	10	2	1	0,4	20,0	10,0
Cliniques MCO	8924	306	21	18	3,4	6,9	5,9
SSR/ELD	6653	59	6	4	0,9	10,2	6,8
<b>Total</b>	<b>52360</b>	<b>974</b>	<b>195</b>	<b>175</b>	<b>1,9</b>	<b>20,0</b>	<b>18,0</b>

**Tableau 11 : Répartition des infections acquises selon le site de l'infection et la nature de l'établissement.**

SITE DE L'INFECTION	CH		CHU		Cliniques	
	N	%	N	%	N	%
<b>Urinaire</b>	<b>296</b>	<b>36,2</b>	<b>100</b>	<b>19,5</b>	<b>73</b>	<b>32,7</b>
<b>Pneumopathies</b>	<b>110</b>	<b>13,4</b>	<b>129</b>	<b>25,1</b>	<b>15</b>	<b>6,7</b>
<b>Site opératoire</b>	<b>91</b>	<b>11,1</b>	<b>106</b>	<b>20,6</b>	<b>79</b>	<b>35,4</b>
<b>Septicémies</b>	<b>64</b>	<b>7,8</b>	<b>57</b>	<b>11,1</b>	<b>14</b>	<b>6,3</b>
<b>Cathéter</b>	<b>30</b>	<b>3,7</b>	<b>36</b>	<b>7,0</b>	<b>8</b>	<b>3,6</b>
<b>Voies respiratoires</b>	<b>50</b>	<b>6,1</b>	<b>17</b>	<b>3,3</b>	<b>7</b>	<b>3,2</b>
<b>Peau-tissus mous</b>	<b>90</b>	<b>11,0</b>	<b>27</b>	<b>5,3</b>	<b>13</b>	<b>5,9</b>
<b>ORL. stomato</b>	<b>19</b>	<b>2,3</b>	<b>2</b>	<b>0,4</b>	<b>4</b>	<b>1,8</b>
<b>Oeil</b>	<b>20</b>	<b>2,5</b>	<b>3</b>	<b>0,6</b>	<b>2</b>	<b>0,9</b>
<b>Autres</b>	<b>48</b>	<b>5,9</b>	<b>37</b>	<b>7,2</b>	<b>8</b>	<b>3,6</b>
<b>Total</b>	<b>818</b>	<b>100.0</b>	<b>514</b>	<b>100.0</b>	<b>223</b>	<b>100.0</b>

**Tableau 11 bis : Infections acquises dans l'établissement : Répartition selon le site de l'infection et la nature de l'établissement.**

SITE DE L'INFECTION	PSY		SSR/ELD		Hôpitaux locaux	
	N	%	N	%	N	%
<b>Urinaire</b>	<b>16</b>	<b>27,1</b>	<b>81</b>	<b>38,4</b>	<b>52</b>	<b>45,2</b>
<b>Pneumopathies</b>	<b>9</b>	<b>15,3</b>	<b>14</b>	<b>6,6</b>	<b>8</b>	<b>7,0</b>
<b>Site opératoire</b>	-	-	<b>5</b>	<b>2,4</b>	<b>1</b>	<b>0,9</b>
<b>Septicémies</b>	-	-	<b>2</b>	<b>0,9</b>	<b>2</b>	<b>1,7</b>
<b>Cathéter</b>	-	-	<b>2</b>	<b>0,9</b>	<b>3</b>	<b>2,6</b>
<b>Voies respiratoires</b>	<b>8</b>	<b>13,6</b>	<b>32</b>	<b>15,2</b>	<b>11</b>	<b>9,6</b>
<b>Peau-tissus mous</b>	<b>13</b>	<b>22,0</b>	<b>43</b>	<b>20,4</b>	<b>22</b>	<b>19,1</b>
<b>ORL. stomato</b>	<b>7</b>	<b>11,9</b>	<b>14</b>	<b>6,6</b>	<b>7</b>	<b>6,1</b>
<b>Oeil</b>	<b>4</b>	<b>6,8</b>	<b>6</b>	<b>2,8</b>	<b>1</b>	<b>0,9</b>
<b>Autres</b>	<b>2</b>	<b>3,4</b>	<b>12</b>	<b>5,7</b>	<b>8</b>	<b>7,0</b>
<b>Total</b>	<b>59</b>	<b>100.0</b>	<b>211</b>	<b>100.0</b>	<b>115</b>	<b>100.0</b>

**Tableau 12 : Répartition de la prévalence des infections nosocomiales acquises dans l'établissement selon la discipline.**

DISCIPLINE	EFFECTIF			PREVALENCE (%)	
	Patients hospitalisés	Patients infectés	Infections	Patients infectés	Infections
Médecine	30127	1093	1156	3,6	3,8
Réanimation	896	177	217	19,8	24,2
Chirurgie et transplantations	9193	390	438	4,2	4,8
Psychiatrie	8252	72	73	0,9	0,9
Maternité	2910	31	34	1,1	1,2
Pédiatrie. Néonatalogie	855	21	22	2,5	2,6
<b>Total</b>	<b>52360</b>	<b>1784</b>	<b>1940</b>	<b>3,4</b>	<b>3,7</b>

**Tableau 13 : Prévalence des infections nosocomiales dans les spécialités les plus fréquentes.**

DISCIPLINE	EFFECTIF			PREVALENCE (%)	
	Patients hospitalisés	Patients infectés	Infections	Patients infectés	Infections
Gériatrie	9513	364	384	3,8	4,0
Psychiatrie	8252	72	73	0,9	0,9
Rééduc. réadaptation	6061	251	267	4,1	4,4
Chir. Orthopédique	2948	107	112	3,6	3,8
Gynéco-obstétrique, maternité	2886	32	34	1,1	1,2
Médecine polyvalente	2259	61	68	2,7	3,0
Cardiologie	2168	38	39	1,8	1,8
Chirurgie digestive	1756	102	112	5,8	6,4
Urologie	998	33	40	3,3	4,0
Neurologie	996	47	51	4,7	5,1
Pneumologie	995	22	23	2,2	2,3
Gastro-entéro-hépatologie	968	22	23	2,3	2,4
Chirurgie générale	825	29	32	3,5	3,9
Médecine interne	793	28	30	3,5	3,8

**Tableau 14 : Répartition des sites d'infection selon le type de discipline.**

SITE DE L'INFECTION	Total		Médecine		Réanimation		Chirurgie		Autres	
	N	%	N	%	N	%	N	%	N	%
<b>Urinaire</b>	<b>618</b>	<b>31,9</b>	<b>170</b>	<b>37,0</b>	<b>26</b>	<b>12,0</b>	<b>113</b>	<b>25,2</b>	<b>309</b>	<b>38,0</b>
<b>Pneumopathies</b>	<b>285</b>	<b>14,7</b>	<b>70</b>	<b>15,2</b>	<b>97</b>	<b>44,7</b>	<b>31</b>	<b>6,9</b>	<b>87</b>	<b>10,7</b>
<b>Site opératoire</b>	<b>282</b>	<b>14,5</b>	<b>41</b>	<b>8,9</b>	<b>17</b>	<b>7,8</b>	<b>190</b>	<b>42,3</b>	<b>34</b>	<b>4,2</b>
<b>Peau-tissus mous</b>	<b>208</b>	<b>10,7</b>	<b>36</b>	<b>7,8</b>	<b>4</b>	<b>1,8</b>	<b>15</b>	<b>3,3</b>	<b>153</b>	<b>18,8</b>
<b>Septicémies</b>	<b>139</b>	<b>7,2</b>	<b>38</b>	<b>8,3</b>	<b>36</b>	<b>16,6</b>	<b>44</b>	<b>9,8</b>	<b>21</b>	<b>2,6</b>
<b>Voies respiratoires</b>	<b>129</b>	<b>6,6</b>	<b>22</b>	<b>4,8</b>	<b>18</b>	<b>8,3</b>	<b>9</b>	<b>2,0</b>	<b>80</b>	<b>9,8</b>
<b>ORL-Ceil</b>	<b>89</b>	<b>4,6</b>	<b>16</b>	<b>3,5</b>	<b>1</b>	<b>0,5</b>	<b>3</b>	<b>0,7</b>	<b>69</b>	<b>8,5</b>
<b>Cathéter</b>	<b>79</b>	<b>4,1</b>	<b>36</b>	<b>7,8</b>	<b>8</b>	<b>3,7</b>	<b>25</b>	<b>5,6</b>	<b>10</b>	<b>1,2</b>
<b>Autres</b>	<b>111</b>	<b>5,7</b>	<b>31</b>	<b>6,7</b>	<b>10</b>	<b>4,6</b>	<b>19</b>	<b>4,2</b>	<b>51</b>	<b>6,3</b>
<b>Total</b>	<b>1940</b>	<b>100,0</b>	<b>460</b>	<b>100,0</b>	<b>217</b>	<b>100,0</b>	<b>449</b>	<b>100,0</b>	<b>814</b>	<b>100,0</b>

**Tableau 15 : Répartition des catégories de micro-organismes par sites d'infection.**

	SITE OPERATOIRE		URINE		SEPTICEMIE		PNEUMONIE		CATHETER		AUTRES		
	N	N	%	N	%	N	%	N	%	N	%	N	%
<b>ANAEROBIES</b>	<b>29</b>	<b>11</b>	<b>37,9</b>	<b>0</b>	<b>0,0</b>	<b>4</b>	<b>13,8</b>	<b>3</b>	<b>10,3</b>	<b>1</b>	<b>3,4</b>	<b>10</b>	<b>34,5</b>
<b>BACILLES GRAM – ENTEROBACTERIES</b>	<b>908</b>	<b>13</b> <b>3</b>	<b>14,6</b>	<b>520</b>	<b>57,3</b>	<b>59</b>	<b>6,5</b>	<b>50</b>	<b>5,5</b>	<b>20</b>	<b>2,2</b>	<b>126</b>	<b>13,9</b>
<b>B. GRAM – NON ENTEROBACTERIES</b>	<b>304</b>	<b>51</b>	<b>16,8</b>	<b>83</b>	<b>27,3</b>	<b>16</b>	<b>5,3</b>	<b>62</b>	<b>20,4</b>	<b>8</b>	<b>2,6</b>	<b>84</b>	<b>27,6</b>
<b>BACILLES GRAM +</b>	<b>10</b>	<b>4</b>	<b>40,0</b>	<b>-</b>	<b>-</b>	<b>-</b>	<b>-</b>	<b>1</b>	<b>10,0</b>	<b>1</b>	<b>10,0</b>	<b>4</b>	<b>40,0</b>
<b>COCCI GRAM +</b>	<b>873</b>	<b>24</b> <b>8</b>	<b>28,4</b>	<b>153</b>	<b>17,5</b>	<b>86</b>	<b>9,9</b>	<b>76</b>	<b>8,7</b>	<b>55</b>	<b>6,3</b>	<b>255</b>	<b>29,2</b>
<b>COCCI GRAM -</b>	<b>5</b>	<b>-</b>	<b>-</b>	<b>1</b>	<b>-</b>	<b>-</b>	<b>-</b>	<b>2</b>	<b>40,0</b>	<b>-</b>	<b>-</b>	<b>2</b>	<b>40,0</b>
<b>CHAMPIGNONS ET PARASITES</b>	<b>65</b>	<b>3</b>	<b>4,6</b>	<b>21</b>	<b>32,3</b>	<b>5</b>	<b>7,6</b>	<b>13</b>	<b>20,0</b>	<b>2</b>	<b>0,3</b>	<b>21</b>	<b>32,3</b>
<b>AUTRES</b>	<b>3</b>	<b>-</b>	<b>-</b>	<b>-</b>	<b>-</b>	<b>-</b>	<b>-</b>	<b>2</b>	<b>66,7</b>	<b>-</b>	<b>-</b>	<b>1</b>	<b>33,3</b>
<b>VIRUS</b>	<b>2</b>	<b>-</b>	<b>-</b>	<b>-</b>	<b>-</b>	<b>-</b>	<b>-</b>	<b>-</b>	<b>-</b>	<b>-</b>	<b>-</b>	<b>2</b>	<b>100,0</b>



**Tableau 15bis : Répartition des catégories de micro-organismes acquis au sein de l'établissement par sites d'infection.**

	SITE OPERATOIRE		URINE		SEPTICEMIE		PNEUMONIE		CATHETER		AUTRES	
	N	N %	N	%	N	%	N	%	N	%	N	%
<b>ANAEROBIES</b>	<b>23</b>	<b>7 30,4</b>	<b>-</b>	<b>-</b>	<b>3</b>	<b>13,0</b>	<b>2</b>	<b>8,7</b>	<b>1</b>	<b>4,3</b>	<b>10</b>	<b>43,5</b>
<b>BACILLES GRAM – ENTEROBACTERIES</b>	<b>739</b>	<b>99 13,4</b>	<b>436</b>	<b>59,0</b>	<b>52</b>	<b>7,0</b>	<b>44</b>	<b>6,0</b>	<b>17</b>	<b>2,3</b>	<b>175</b>	<b>23,7</b>
<b>B. GRAM - NON ENTEROBACTERIES</b>	<b>251</b>	<b>42 16,7</b>	<b>63</b>	<b>25,1</b>	<b>14</b>	<b>5,6</b>	<b>55</b>	<b>21,9</b>	<b>7</b>	<b>2,8</b>	<b>70</b>	<b>27,9</b>
<b>BACILLES GRAM +</b>	<b>8</b>	<b>2 25,0</b>	<b>-</b>	<b>-</b>	<b>-</b>	<b>-</b>	<b>1</b>	<b>12,5</b>	<b>1</b>	<b>12,5</b>	<b>4</b>	<b>50,0</b>
<b>COCCI GRAM +</b>	<b>662</b>	<b>159 24,0</b>	<b>132</b>	<b>19,9</b>	<b>75</b>	<b>11,3</b>	<b>65</b>	<b>9,8</b>	<b>48</b>	<b>7,3</b>	<b>253</b>	<b>38,2</b>
<b>COCCI GRAM -</b>	<b>5</b>	<b>1 20,0</b>	<b>1</b>	<b>20,0</b>	<b>-</b>	<b>-</b>	<b>2</b>	<b>40,0</b>	<b>-</b>	<b>-</b>	<b>1</b>	<b>20,0</b>
<b>CHAMPIGNONS ET PARASITES</b>	<b>56</b>	<b>2 3,6</b>	<b>19</b>	<b>33,9</b>	<b>5</b>	<b>8,9</b>	<b>19,6</b>	<b>3,6</b>	<b>2</b>	<b>3,6</b>	<b>26</b>	<b>46,4</b>
<b>AUTRES</b>	<b>3</b>	<b>- -</b>	<b>-</b>	<b>-</b>	<b>-</b>	<b>-</b>	<b>2</b>	<b>66,7</b>	<b>-</b>	<b>-</b>	<b>1</b>	<b>33,3</b>
<b>VIRUS</b>	<b>1</b>	<b>- -</b>	<b>-</b>	<b>-</b>	<b>-</b>	<b>-</b>	<b>-</b>	<b>-</b>	<b>-</b>	<b>-</b>	<b>1</b>	<b>100,0</b>

**Tableau 16 : Répartition détaillée des micro-organismes acquis au sein de l'établissement par sites d'infection.**

	<b>SITE OPERATOIRE</b>	<b>URINAIRE</b>	<b>BACTERIEMIES SEPTICEMIES</b>	<b>PNEUMONIES</b>	<b>CATHETER</b>	<b>AUTRES</b>	<b>TOTAL</b>
<b>ANAEROBIES :</b>	<b>7</b>	<b>-</b>	<b>3</b>	<b>2</b>	<b>1</b>	<b>10</b>	<b>23</b>
<b>BACILLES GRAM - ENTEROBACTERIES</b>	<b>99</b>	<b>436</b>	<b>52</b>	<b>44</b>	<b>17</b>	<b>175</b>	<b>739</b>
- Citrobacter	4	10	1	1	1	4	21
- Enterobacter	16	40	9	7	5	14	86
- Escherichia coli	49	271	22	20	4	33	399
- Klebsiella pneumoniae	5	31	9	2	4	9	61
- Klebsiella oxytoca	3	17	2	5	-	2	29
- Morganella	4	8	2	-	-	4	18
- Proteus	13	48	2	4	2	17	86
- Serratia	4	3	2	2	-	2	13
- Autres entérobactéries	1	8	3	3	1	10	26
<b>BACILLES GRAM - :</b>	<b>42</b>	<b>63</b>	<b>14</b>	<b>55</b>	<b>7</b>	<b>70</b>	<b>251</b>
- Acinetobacter	4	7	1	8	4	8	32
- Pseudomonas aeruginosa	34	52	10	36	2	50	184
- Pseudomonas (autres)	-	4	2	1	-	1	8
- Autres BG -	4	-	1	10	1	11	27
<b>BACILLES GRAM + :</b>	<b>2</b>	<b>1</b>	<b>-</b>	<b>-</b>	<b>1</b>	<b>4</b>	<b>8</b>
<b>COCCI GRAM + :</b>	<b>159</b>	<b>132</b>	<b>75</b>	<b>65</b>	<b>48</b>	<b>256</b>	<b>664</b>
- Staph. aureus	79	26	21	39	22	131	318
- Staphylococcus coag -	12	1	6	1	6	8	32
- Enterocoques	20	76	10	4	3	13	126
- Autres cocci Gram +	48	29	38	21	17	35	188
<b>COCCI GRAM - :</b>	<b>1</b>	<b>1</b>	<b>-</b>	<b>2</b>	<b>-</b>	<b>1</b>	<b>5</b>
<b>AUTRES :</b>	<b>2</b>	<b>19</b>	<b>5</b>	<b>13</b>	<b>2</b>	<b>27</b>	<b>59</b>
- Mycobacteries	-	-	-	-	-	-	-
- Candida	2	13	5	9	2	19	47
- Autres levures ou champignons	-	6	-	4	2	-	12
<b>VIRUS :</b>	<b>-</b>	<b>-</b>	<b>-</b>	<b>-</b>	<b>-</b>	<b>-</b>	<b>2</b>

**Tableau 17 : Résistance à la méticilline des *Staphylococcus aureus* acquis au sein de l'établissement par sites d'infection.**

<b><i>Staphylococcus aureus</i></b>	<b>Site opératoire</b>		<b>Urines</b>		<b>Septicémie primaire</b>		<b>Pneumonie</b>		<b>Cathéter</b>		<b>Autres</b>		<b>Total</b>	
	<b>N</b>	<b>%</b>	<b>N</b>	<b>%</b>	<b>N</b>	<b>%</b>	<b>N</b>	<b>%</b>	<b>N</b>	<b>%</b>	<b>N</b>	<b>%</b>	<b>N</b>	<b>%</b>
<b>TOUTES SOUCHES CONFONDUES</b>														
<b>Méticilline S</b>	<b>42</b>	<b>53,2</b>	<b>7</b>	<b>26,9</b>	<b>12</b>	<b>57,1</b>	<b>19</b>	<b>48,7</b>	<b>11</b>	<b>52,4</b>	<b>51</b>	<b>38,6</b>	<b>142</b>	<b>44,7</b>
<b>Méticilline R</b>	<b>33</b>	<b>41,8</b>	<b>16</b>	<b>61,5</b>	<b>9</b>	<b>42,9</b>	<b>18</b>	<b>46,2</b>	<b>10</b>	<b>47,6</b>	<b>72</b>	<b>54,5</b>	<b>158</b>	<b>49,7</b>
<b>Indéterminé</b>	<b>4</b>	<b>5,1</b>	<b>3</b>	<b>11,5</b>	<b>0</b>	<b>0,0</b>	<b>2</b>	<b>5,1</b>	<b>0</b>	<b>0,0</b>	<b>9</b>	<b>6,8</b>	<b>18</b>	<b>5,7</b>
<b>SOUCHES CARACTERISEES UNIQUEMENT</b>														
<b>Méticilline S</b>	<b>42</b>	<b>56,0</b>	<b>7</b>	<b>30,4</b>	<b>12</b>	<b>57,1</b>	<b>19</b>	<b>51,4</b>	<b>11</b>	<b>52,4</b>	<b>51</b>	<b>41,5</b>	<b>142</b>	<b>47,3</b>
<b>Méticilline R</b>	<b>33</b>	<b>44,0</b>	<b>16</b>	<b>69,6</b>	<b>9</b>	<b>42,9</b>	<b>18</b>	<b>48,6</b>	<b>10</b>	<b>47,6</b>	<b>72</b>	<b>58,5</b>	<b>158</b>	<b>52,7</b>

**Tableau 18 : Résistance des entérobactéries.**

<i>Entérobactéries</i>	Site opératoire		Urines		Septicémie primaire		Pneumonie		Cathéter		Autres		Total	
	N	%	N	%	N	%	N	%	N	%	N	%	N	%
<b>TOUTES SOUCHES CONFONDUES</b>														
<b>CTX-S et CRO-S</b>	<b>69</b>	<b>72,6</b>	<b>277</b>	<b>71,9</b>	<b>39</b>	<b>88,6</b>	<b>29</b>	<b>70,7</b>	<b>12</b>	<b>70,6</b>	<b>55</b>	<b>35,0</b>	<b>481</b>	<b>65,1</b>
<b>CTX-I/R et CRO-I/R</b>	<b>11</b>	<b>11,6</b>	<b>39</b>	<b>10,1</b>	<b>5</b>	<b>11,4</b>	<b>6</b>	<b>14,6</b>	<b>4</b>	<b>23,5</b>	<b>11</b>	<b>7,0</b>	<b>76</b>	<b>10,3</b>
<b>Indéterminé</b>	<b>15</b>	<b>15,8</b>	<b>69</b>	<b>17,9</b>	<b>0</b>	<b>0,0</b>	<b>6</b>	<b>14,6</b>	<b>1</b>	<b>5,9</b>	<b>91</b>	<b>58,0</b>	<b>182</b>	<b>24,6</b>
<b>SOUCHES CARACTERISEES UNIQUEMENT</b>														
<b>CTX-S et CRO-S</b>	<b>69</b>	<b>86,3</b>	<b>277</b>	<b>87,7</b>	<b>39</b>	<b>88,6</b>	<b>29</b>	<b>82,9</b>	<b>12</b>	<b>75,0</b>	<b>55</b>	<b>83,3</b>	<b>481</b>	<b>86,4</b>
<b>CTX-I/R et CRO-I/R</b>	<b>11</b>	<b>13,8</b>	<b>39</b>	<b>12,3</b>	<b>5</b>	<b>11,4</b>	<b>6</b>	<b>17,1</b>	<b>4</b>	<b>25,0</b>	<b>11</b>	<b>16,7</b>	<b>76</b>	<b>13,6</b>

**Tableau 19 : Résistance des *Escherichia coli*.**

<i>Escherichia coli</i>	Site opératoire		Urines		Septicémie primaire		Pneumonie		Cathéter		Autres		Total	
	N	%	N	%	N	%	N	%	N	%	N	%	N	%
<b>TOUTES SOUCHES CONFONDUES</b>														
	38	79,2	182	74,9	21	95,5	16	80,0	4	100,0	4	44,4	283	70,9
	2	4,2	19	7,8	0	0,0	1	5,0	0	0,0	2	22,2	26	6,5
<b>Indéterminé</b>	8	16,7	42	17,3	1	4,5	3	15,0	0	0,0	3	33,3	90	22,6
<b>SOUCHES CARACTERISEES UNIQUEMENT</b>														
	38	95,0	182	90,5	21	100,0	16	94,1	4	100,0	22	34,9	283	91,6
	2	5,0	19	9,5	0	0,0	1	5,9	0	0,0	4	6,3	26	8,4

**Tableau 20 : Résistance des *Acinetobacter*.**

<i>Acinetobacter</i>	Site opératoire		Urines		Septicémie primaire		Pneumonie		Cathéter		Autres		Total	
	N	%	N	%	N	%	N	%	N	%	N	%	N	%
<b>TOUTES SOUCHES CONFONDUES</b>														
CAZ-S, IMI-S	1	25,0	2	50,0	1	100,0	0	0,0	2	50,0	4	26,7	10	31,3
CAZ-I/R, IMI-S	2	50,0	0	0,0	0	0,0	3	50,0	1	25,0	2	13,3	8	25,0
CAZ-I/R, IMI-R	1	25,0	2	50,0	0	0,0	2	33,3	0	0,0	3	20,0	5	15,6
Indéterminé	0	0,0	1	25,0	0	0,0	1	16,7	1	25,0	6	40,0	9	28,1
<b>SOUCHES CARACTERISEES UNIQUEMENT</b>														
CAZ-S, IMI-S	1	25,0	2	50,0	1	100,0	0	0,0	2	66,7	4	44,4	10	43,5
CAZ-I/R, IMI-S	2	66,7	0	0,0	0	0,0	3	60,0	1	33,3	2	22,2	8	34,8
CAZ-I/R, IMI-R	1	33,3	2	50,0	0	0,0	2	40,0	0	0,0	3	33,3	5	21,7

**Tableau 21 : Résistance des Pseudomonas et apparentés.**

<i>Pseudomonas</i>	Site opératoire		Urines		Septicémie primaire		Pneumonie		Cathéter		Autres		Total	
	N	%	N	%	N	%	N	%	N	%	N	%	N	%
<b>TOUTES SOUCHES CONFONDUES</b>														
<b>CAZ- S</b>	<b>27</b>	<b>84,4</b>	<b>37</b>	<b>68,5</b>	<b>9</b>	<b>81,8</b>	<b>23</b>	<b>67,6</b>	<b>2</b>	<b>100,0</b>	<b>37</b>	<b>59,7</b>	<b>137</b>	<b>70,6</b>
<b>CAZ-R</b>	<b>3</b>	<b>9,4</b>	<b>7</b>	<b>13,0</b>	<b>2</b>	<b>18,2</b>	<b>9</b>	<b>26,5</b>	<b>0</b>	<b>0,0</b>	<b>9</b>	<b>14,5</b>	<b>27</b>	<b>13,9</b>
<b>Indéterminé</b>	<b>2</b>	<b>6,3</b>	<b>10</b>	<b>18,5</b>	<b>0</b>	<b>0,0</b>	<b>2</b>	<b>5,9</b>	<b>0</b>	<b>0,0</b>	<b>16</b>	<b>25,8</b>	<b>30</b>	<b>15,5</b>
<b>SOUCHES CARACTERISEES UNIQUEMENT</b>														
<b>CAZ- S</b>	<b>27</b>	<b>90,0</b>	<b>37</b>	<b>84,1</b>	<b>9</b>	<b>81,8</b>	<b>23</b>	<b>71,9</b>	<b>2</b>	<b>100,0</b>	<b>37</b>	<b>80,4</b>	<b>137</b>	<b>83,5</b>
<b>CAZ-R</b>	<b>3</b>	<b>10,0</b>	<b>7</b>	<b>15,9</b>	<b>2</b>	<b>18,2</b>	<b>9</b>	<b>28,1</b>	<b>0</b>	<b>0,0</b>	<b>9</b>	<b>19,6</b>	<b>27</b>	<b>16,5</b>

**Tableau 22 : Résistance à la vancomycine des *Enterococcus faecalis* et *faecium*.**

<i>Enterococcus</i>	Site opératoire		Urines		Septicémie primaire		Pneumonie		Cathéter		Autres		Total	
	N	%	N	%	N	%	N	%	N	%	N	%	N	%
<b>TOUTES SOUCHES CONFONDUES</b>														
<b>Vanco- S</b>	14	87,5	41	75,9	7	100,0	4	100,0	2	100,0	22	81,5	74	87,1
<b>Vanco-R</b>	2	12,5	3	5,6	0	0,0	0	0,0	0	0,0	0	0,0	3	3,5
<b>Indéterminé</b>	0	0,0	10	18,5	0	0,0	0	0,0	0	0,0	5	18,5	8	9,4
<b>SOUCHES CARACTERISEES UNIQUEMENT</b>														
<b>Vanco- S</b>	14	87,5	41	93,2	7	100,0	4	100,0	2	100,0	22	100,0	74	96,1
<b>Vanco-R</b>	2	12,5	3	6,8	0	0,0	0	0,0	0	0,0	0	0,0	3	3,9



**Tableau 23 : Répartition de l'utilisation des familles d'anti-infectieux en fonction du type de traitement instauré.**

ANTI-INFECTIEUX	Type de traitement									
	COMMUNAUTAIRE		NOSOCOMIAL		PROPHYLACTIQUE CHIRURGICAL		PROPHYLACTIQUE DES INFECTIONS OPPORTUNISTES		INDICATION MULTIPLE	
	N	%	N	%	N	%	N	%	N	%
<b>Pénicillines</b>	<b>1820</b>	<b>34,2</b>	<b>637</b>	<b>24,6</b>	<b>512</b>	<b>31,9</b>	<b>352</b>	<b>34,7</b>	<b>163</b>	<b>33,7</b>
<b>Quinolones</b>	<b>1152</b>	<b>21,7</b>	<b>640</b>	<b>24,7</b>	<b>168</b>	<b>10,5</b>	<b>165</b>	<b>16,3</b>	<b>97</b>	<b>20,1</b>
<b>Céphalosporines</b>	<b>779</b>	<b>14,6</b>	<b>299</b>	<b>11,5</b>	<b>645</b>	<b>40,2</b>	<b>110</b>	<b>10,8</b>	<b>68</b>	<b>14,1</b>
<b>Imidazolés</b>	<b>283</b>	<b>5,3</b>	<b>65</b>	<b>2,5</b>	<b>118</b>	<b>7,4</b>	<b>47</b>	<b>4,6</b>	<b>44</b>	<b>9,1</b>
<b>Aminosides</b>	<b>246</b>	<b>4,6</b>	<b>158</b>	<b>6,1</b>	<b>50</b>	<b>3,1</b>	<b>37</b>	<b>3,6</b>	<b>26</b>	<b>5,4</b>
<b>Macrolides</b>	<b>157</b>	<b>3,0</b>	<b>24</b>	<b>0,9</b>	<b>15</b>	<b>0,9</b>	<b>22</b>	<b>2,2</b>	<b>6</b>	<b>1,2</b>
<b>Antistaphylococciques</b>	<b>123</b>	<b>2,3</b>	<b>123</b>	<b>4,8</b>	<b>5</b>	<b>0,3</b>	<b>8</b>	<b>0,8</b>	<b>12</b>	<b>2,5</b>
<b>Antituberculeux</b>	<b>122</b>	<b>2,3</b>	<b>3</b>	<b>0,1</b>	<b>0</b>	<b>0,0</b>	<b>0</b>	<b>0,0</b>	<b>2</b>	<b>0,4</b>
<b>Sulfamides</b>	<b>112</b>	<b>2,1</b>	<b>117</b>	<b>4,5</b>	<b>15</b>	<b>0,9</b>	<b>117</b>	<b>11,5</b>	<b>13</b>	<b>2,7</b>
<b>Antifongiques</b>	<b>98</b>	<b>1,8</b>	<b>100</b>	<b>3,9</b>	<b>3</b>	<b>0,2</b>	<b>76</b>	<b>7,5</b>	<b>14</b>	<b>2,9</b>
<b>Glycopeptides</b>	<b>85</b>	<b>1,6</b>	<b>146</b>	<b>5,6</b>	<b>29</b>	<b>1,8</b>	<b>25</b>	<b>2,5</b>	<b>9</b>	<b>1,9</b>
<b>Carbapenems</b>	<b>73</b>	<b>1,4</b>	<b>87</b>	<b>3,4</b>	<b>4</b>	<b>0,2</b>	<b>10</b>	<b>1,0</b>	<b>8</b>	<b>1,7</b>
<b>Autres</b>	<b>270</b>	<b>5,1</b>	<b>190</b>	<b>7,3</b>	<b>39</b>	<b>2,4</b>	<b>45</b>	<b>4,4</b>	<b>21</b>	<b>4,3</b>
<b>Total</b>	<b>5320</b>	<b>100,0</b>	<b>2589</b>	<b>100,0</b>	<b>1603</b>	<b>100,0</b>	<b>1014</b>	<b>100,0</b>	<b>483</b>	<b>100,0</b>

## **ANNEXE 1 : LISTE DES ETABLISSEMENTS PARTICIPANTS.**

---

### **AQUITAINE**

Clinique Esquirol - Saint Hilaire - AGEN 47000  
C.H.D la Candélie - AGEN 47916  
Centre Hospitalier - AGEN 47923  
Clinique Médicale et Pédagogique Jean Sarrailh - AIRE SUR ADOUR 40800  
Polyclinique "Les Chênes" - AIRE SUR ADOUR 40800  
Clinique Mirambeau - ANGLET 64600  
Centre Hospitalier - ANTONNE 24420  
Rose des Sables - ARCACHON 33120  
Clinique d'Arcachon - ARCACHON 33120  
Fondation Wallerstein - ARES 33740  
Clinique Lafourcade - BAYONNE 64100  
Clinique d'Amade - BAYONNE 64100  
Clinique Cardiologique Paulmy - BAYONNE 64100  
Clinique Cantegrit - BAYONNE 64100  
Clinique Saint Etienne - BAYONNE 64100  
Clinique Lafargue - BAYONNE 64115  
CHIC de la Côte Basque - BAYONNE 64109  
Clinique Chirurgicale Paulmy - BAYONNE 64100  
Clinique Delay - BAYONNE 64115  
Centre Hospitalier - BAZAS 33430  
Centre Hospitalier Samuel Pozzi - BERGERAC 24108  
Polyclinique d'Aguiléra - BIARRITZ 64204  
CRF Les Embruns - BIDART 64210  
Maison Sainte Odile - BILLERE 64140  
Clinique Médicale et Cardiologique - BIZANOS 64320  
Centre Hospitalier Saint Nicolas - BLAYE 33390  
CRF Les Grands Chênes - BORDEAUX 33021  
HIA Robert Picqué - BORDEAUX 33998  
CHU - BORDEAUX 33076  
Clinique Saint Augustin - BORDEAUX 33074  
Polyclinique les Pins Francs de Bordeaux Caudéran - BORDEAUX 33200  
Centre Hospitalier Charles Perrens - BORDEAUX 33076  
Clinique Tivoli - BORDEAUX 33000  
Clinique Ophtalmologique THIERS - BORDEAUX 33100  
Maison de Santé des Dames du Calvaire - BORDEAUX 33200  
Institut Bergonié - BORDEAUX 33076  
Clinique Tourny - BORDEAUX 33000  
Clinique Saint Antoine de Padoue - BORDEAUX 33000  
Polyclinique Bordeaux Tondu - BORDEAUX 33082  
Polyclinique Bordeaux Nord - BORDEAUX 33077  
Clinique Chirurgicale Bel Air - BORDEAUX 33073  
Aquitaine Santé - Polyclinique Jean Villar - BRUGES 33523

CRF Tour de Gassies - BRUGES 33523  
Centre Hospitalier - CADILLAC SUR GARONNE 33410  
MRC La Maison Basque - CAMBO LES BAINS 64250  
Association Centre Médical Toki Eder - CAMBO LES BAINS 64250  
Centre de Pneumologie Les Terrasses - CAMBO LES BAINS 64250  
Centre Grancher-Cyrano - CAMBO LES BAINS 64250  
CRRF Mariénia - CAMBO LES BAINS 64250  
Centre Médical Annie-Enia - CAMBO LES BAINS 64250  
Centre Médicale de Cambo - Beaulieu - CAMBO LES BAINS 64250  
Centre Médical Landouzy Villa Jeanne - CAMBO LES BAINS 64250  
CERS Capbreton - CAPBRETON 40130  
Hôpital Local - CASTELJALOUX 47700  
L'ADAPT - Château Rauzé - CENAC 33360  
MRC Château Le Moine - CENON 33150  
MRC Domaine de Hauterive - CENON 33150  
Polyclinique Bordeaux Rive Droite - CENON 33152  
La Paloumère - DAMAZAN 47160  
Clinique Saint Vincent - DAX 40100  
Clinique Jean le Bon - DAX 40100  
Centre Hospitalier - DAX 40107  
Hôpital Local "Elisabeth Desarnauts" - FUMEL 47500  
Clinique Beau Site - GAN 64290  
MRC L'Aquitania - GUJAN MESTRAS 33470  
Maison Saint Vincent - Villa Concha - HENDAYE 64702  
MRC Primerose - HOSSEGOR 40150  
Fondation Luro - ISPOURE 64220  
Etablissements de Soins de Suite La Nive - ITXASSOU 64250  
MECS Nid Béarnais - JURANCON 64110  
Fondation John Bost - LA FORCE 24130  
Centre Hospitalier - LA REOLE 33190  
Centre Hospitalier Jean Hameau - LA TESTE DE BUCH 33311  
Institut Hélio Marin - LABENNE 40530  
Le Belvédère - LABENNE 40530  
Centre Hospitalier Pasteur - LANGON 33212  
Clinique Sainte Anne - LANGON 33210  
Clinique Saint Louis - LE BOUSCAT 33110  
Hôpital Suburbain du Bouscat - LE BOUSCAT 33110  
Centre Médical LA PIGNADA - LEGE CAP-FERRET 33950  
MRC Châteauneuf - LEOGNAN 33850  
Clinique Mutualiste du Médoc - LESPARRE 33341  
Centre Hospitalier Robert Boulin - LIBOURNE 33505  
Clinique du Libournais - LIBOURNE 33500  
Association "La Joie de Vivre" - LOLME 24540  
CSSR Les Lauriers - LORMONT 33305  
Clinique Magdelaine - MARMANDE 47200  
Polyclinique du Marmandais - MARMANDE 47200  
CHIC Marmande Tonneins - MARMANDE 47207

Hôpital Local de Mauléon - MAULEON-LICHARRE 64130  
Clinique du Sport Bordeaux-Mérignac - MERIGNAC 33700  
Aquitaine Santé - Polyclinique les Cèdres - MERIGNAC 33600  
MRC Sainte Marthe - MONPAZIER 24540  
Hôpital Local - MONSEGUR 33580  
Clinique des Landes - MONT DE MARSAN 40000  
Centre Hospitalier - MONT DE MARSAN 40024  
Centre Médical Infantile Montpribat - MONTFORT EN CHALOSSE 40380  
Centre Hospitalier Vauclaire - MONTPON MENESTEROL 24700  
Centre de Long Séjour Pierre Bérégovoy - MORCENX 40110  
Clinique Maylis - NARROSSE 40180  
Centre Hospitalier - NERAC 47600  
Hôpital Local - NONTRON 24300  
Clinique Arc en Ciel Olçomendy - OLORON SAINTE MARIE 64400  
Centre Hospitalier - OLORON SAINTE MARIE 64400  
Centre Hospitalier - ORTHEZ 64300  
Clinique Labat - ORTHEZ 64304  
Centre Hospitalier des Pyrénées - PAU 64039  
Clinique Marzet - PAU 64000  
MRC Les Jeunes Chênes - PAU 64000  
Polyclinique de Navarre - PAU 64000  
Centre Hospitalier - PAU 64046  
Clinique Princess - Centre de diabétologie - PAU 64011  
Maison Delstraint-Fabien - PENNE D'AGENAIS 47140  
Hôpital de Penne d'Agenais - PENNE D'AGENAIS 47140  
Centre Hospitalier - PERIGUEUX 24019  
Clinique du Parc - PERIGUEUX 24009  
Clinique Francheville - PERIGUEUX 24004  
Clinique Mutualiste - PESSAC 33600  
Maison de Santé "Les Pins" - PESSAC 33600  
Clinique Saint Martin - PESSAC 33608  
Centre de Soins de Podensac - PODENSAC 33720  
Hôpital Local - RIBERAC 24600  
Hôpital Local - SAINT ASTIER 24110  
Hôpital Local Chenard - SAINT AULAYE 24410  
Polyclinique Côte Basque Sud - SAINT JEAN DE LUZ 64500  
Centre Médical "Le Château de Bassy" - SAINT MEDARD DE MUSSIDAN 24400  
Polyclinique Sokorri - SAINT PALAIS 64120  
Clinique Napoléon - SAINT PAUL LES DAX 40994  
Centre Hospitalier "La Meynardie" - SAINT PRIVAT DES PRES 24410  
Centre Hospitalier - SAINT SEVER 40500  
MRC Saint Louis - SAINT VINCENT DE PAUL 40990  
Centre Hospitalier - SAINTE FOY LA GRANDE 33220  
Centre de Rééducation Fonctionnelle - SALIES DE BEARN 64270  
Centre Hospitalier Jean Leclair - SARLAT 24200  
Centre Médico-Social de Coulomme - SAUVETERRE DE BEARN 64390  
MSPB Bagatelle - TALENCE 33401

Clinique Béthanie - TALENCE 33400  
Clinique de Villeneuve - VILLENEUVE SUR LOT 47300  
Centre Hospitalier Saint-Cyr - VILLENEUVE SUR LOT 47307  
L'ADAPT Virazeil - VIRAZEIL 47200

## **GUADELOUPE**

Centre Gérologique du Raizet - ABYMES 97183  
Clinique de L'Espérance - ABYMES 97139  
Polyclinique de la Guadeloupe - ABYMES 97142  
Centre Médico-Social - BASSE TERRE 97100  
Centre Hospitalier de Basse-Terre - BASSE TERRE 97109  
Clinique Maniokani - GOURBEYRE 97113  
Clinique de Choisy - LE GOSIER 97190  
Clinique les Nouvelles Eaux Marines - LE MOULE 97160  
Centre Hospitalier Maurice Selbonne - PIGEON BOUILLANTE 97125  
CHU - POINTE A PITRE 97159  
Centre Hospitalier L.D. Beauperthuy - POINTE NOIRE 97116  
Hôpital Local de Bruyn - SAINT BARTHELEMY 97133  
Centre Hospitalier de Montéran - SAINT CLAUDE 97120  
Clinique La Violette - TROIS RIVIERES 97114

## **GUYANE**

Centre Médico Chirurgical de Kourou - KOUROU 97387  
Centre Hospitalier de l'Ouest Guyanais F. JOLY - SAINT LAURENT DE MARONI 97393

## **LIMOUSIN**

Centre Hospitalier Gériatrique - BEAULIEU SUR DORDOGNE 19150  
Hôpital Intercommunal du Haut Limousin - BELLAC 87300  
Hôpital Local - BORT LES ORGUES 19110  
Centre Hospitalier - BOURGANEUF 23400  
Centre Médico-Chirurgical Les Cèdres - BRIVE LA GAILLARDE 19316  
Centre Hospitalier - BRIVE LA GAILLARDE 19312  
Résidence Saint Jean Lez Cèdres - BRIVE LA GAILLARDE 19100  
Clinique Saint Germain - BRIVE LA GAILLARDE 19100  
Centre Hospitalier Gériatrique - CORNIL 19120  
Clinique de la Marche - GUERET 23000  
Centre Hospitalier - GUERET 23000  
Centre Hospitalier - LA SOUTERRAINE 23300  
Clinique FRANCOIS CHENIEUX - LIMOGES 87039  
Clinique des Emailleurs - LIMOGES 87000  
Centre Hospitalier Esquirol - LIMOGES 87025  
Clinique du Colombier - LIMOGES 87100  
CHU - LIMOGES 87042  
Centre Hospitalier du Pays d'Eygurande - MONESTIER-MERLINES 19340  
Association Clinique de la Croix Blanche - MOUTIER ROZEILLE 23200

CRRF André Lalande - NOTH 23300  
Centre Hospitalier - SAINT JUNIEN 87205  
Centre Hospitalier La Valette - SAINT VAURY 23320  
Centre Hospitalier Jacques Boutard - SAINT YRIEIX LA PERCHE 87500  
Centre Médical National MGEN - SAINTE FEYRE 23000  
Centre Hospitalier - TULLE 19012  
Centre Hospitalier - USSEL 19208  
Centre Hospitalier Gériatrique - UZERCHE 19140  
Clinique Châtelguyon - VIERSAT 23170

## **MARTINIQUE**

CHI Lorrain Basse Pointe - BASSE POINTE 97218  
Centre Hospitalier du Carbet - CARBET 97221  
Clinique SAINT PAUL - FORT DE FRANCE 97200  
CHU - FORT DE FRANCE 97261  
Centre Hospitalier COLSON - FORT DE FRANCE 97261  
Hôpital Local du François - LE FRANCOIS 97240  
Centre Hospitalier du Lamentin - LE LAMENTIN 97232  
Hôpital du Marin - LE MARIN 97290  
Centre Hospitalier de Saint-Esprit - SAINT ESPRIT 97270  
Hôpital de Saint Pierre - SAINT PIERRE 97250  
Clinique Sainte Marie - SCHOELCHER 97233  
Centre Hospitalier Louis Domergue - TRINITE 97220  
FCES CSSR "La Valériane" - TRINITE 97220

## **MIDI-PYRENEES**

Clinique Toulouse Lautrec - ALBI 81000  
Fondation Bon Sauveur d'Alby - ALBI 81003  
Centre Mutualiste de Rééducation Fonctionnelle - ALBI 81000  
Centre Hospitalier - ALBI 81013  
CMC Claude Bernard - ALBI 81030  
Hôpital Le Montaigu - ASTUGUE 65200  
Centre Hospitalier - AUCH 32008  
Centre Hospitalier du Gers - AUCH 32008  
Clinique Chirurgicale du Dr CARLIER - AUCH 32000  
Hôpital Saint Louis - AX LES THERMES 09110  
Centre Hospitalier - BAGNERES DE BIGORRE 65200  
L'Arbizon - BAGNERES DE BIGORRE 65201  
Hôpitaux de Luchon - BAGNERES DE LUCHON 31110  
Centre de Réadaptation pour Cardiaques - BEAUMONT DE LOMAGNE 82500  
Clinique du Château de Vernhes - BONDIGOUX 31340  
Maison de repos et de convalescence "La Recouvrance" - BOULIN 65350  
CSSR Notre Dame - BRETENOUX 46130  
Clinique du Quercy - CAHORS 46001  
Centre Hospitalier - CAHORS 46005  
Maison de Repos Les Tilleuls - CALMONT 12450

Polyclinique Sainte-Barbe - CARMAUX 81400  
Clinique CASTELVIEL - CASTELMAUROU 31180  
CMC Montvert - CASTELMAUROU 31180  
CHIC Castres-Mazamet - CASTRES 81108  
Hôpital Local "Le Jardin d'Emilie" - CAUSSADE 82303  
Clinique du Cabirol - COLOMIERS 31771  
Clinique des Pyrénées - COLOMIERS 31770  
Centre Hospitalier - CONDOM 32100  
Clinique des Cèdres - CORNEBARRIEU 31700  
Centre Hospitalier - DECAZEVILLE 12300  
Hôpital Jean Solinhac - ESPALION 12500  
Centre Hospitalier - FIGEAC 46106  
Hôpital Local - FLEURANCE 32502  
Centre hospitalier du Val d'Ariège - FOIX 09017  
Centre Hospitalier - GAILLAC 81600  
Clinique de Verdaich - GAILLAC-TOULZA 31550  
Hôpital Local - GIMONT 32201  
Centre Hospitalier Jean Coulon - GOURDON 46300  
Hôpital Local Louis Conte - GRAMAT 46500  
Hôpital Local de Graulhet - GRAULHET 81301  
Maison de Santé de Mailhol - LABASTIDE-BEAUVOIR 31450  
Clinique de Lagardelle - LAGARDELLE SUR LEZE 31870  
Hôpitaux de Lannemezan - LANNEMEZAN 65308  
Centre Hospitalier - LAVAUUR 81500  
Centre hospitalier - LAVELANET 09300  
Hôpital Local de Lectoure - LECTOURE 32700  
Institut Camille Miret - LEYME 46120  
Hôpital Local de Lombez - LOMBEZ 32220  
Centre Hospitalier - LOURDES 65107  
Hôpital Local de Mauvezin - MAUVEZIN 32120  
Clinique du Refuge Protestant - MAZAMET 81200  
Beauséjour - MERCUES 46090  
Clinique Saint Come - MILLAU 12100  
CHIC du Sud-Aveyron - MILLAU 12100  
Hôpital Local - MIRANDE 32300  
CHIC Castelsarrasin - Moissac - MOISSAC 82200  
Clinique Croix Saint Michel - MONTAUBAN 82000  
Centre Hospitalier - MONTAUBAN 82013  
Clinique du Pont de Chaume - MONTAUBAN 82027  
CRRF Roquetaillade - MONTEGUT 32550  
Clinique d'Occitanie - MURET 31603  
Hôpital Local de Muret - MURET 31605  
Hôpital Local - NEGREPELISSE 82800  
Château de Longues-Aygues - NEGREPELISSE 82800  
Hôpital Local - NOGARO 32110  
Clinique D'Aufrery - PIN BALMA 31130  
Hôpital Local de Revel - REVEL 31250

SSR Château de Bournazel - RIGNAC 12390  
Centre Hospitalier - RODEZ 12027  
Centre Hospitalier Sainte Marie - RODEZ 12032  
Clinique Saint Louis - Saint Michel - RODEZ 12005  
CRF de Saint Blancard - SAINT BLANCARD 32140  
Centre Hospitalier - SAINT CERE 46400  
Centre Hospitalier - SAINT GAUDENS 31806  
Hôpital Local Etienne Rivié - SAINT GENIEZ D'OLT 12130  
Centre Hospitalier Ariège - Couserans - SAINT GIRONS 09200  
Clinique du Marquisat - SAINT JEAN 31240  
Nouvelle Clinique de l'Union - SAINT JEAN 31240  
Maison de "La Clauze" - SAINT JEAN DELNOUS 12170  
Clinique Marigny - SAINT LOUP CAMMAS 31140  
Clinique de Saint-Orens - SAINT ORENS DE GAMEVILLE 31650  
Hôpital Local - SALLES LA SOURCE 12330  
Clinique Psychiatrique Lampre - SEMEAC 65600  
Clinique du Château de Seysses - SEYSSES 31600  
Hôpital Local Jules Rousse - TARASCON SUR ARIEGE 09400  
Polyclinique de l'Ormeau - TARBES 65000  
CHIC Tarbes - Vic Bigorre - TARBES 65013  
Clinique Ormeau-Pyrénées - TARBES 65951  
Clinique du Cours Dillon - TOULOUSE 31300  
Résidence du Parc de Ranguel - TOULOUSE 31400  
Clinique du Château - TOULOUSE 31080  
CHU - TOULOUSE 31054  
Clinique Saint-Jean Languedoc - TOULOUSE 31400  
Institut Claudius Regaud - TOULOUSE 31052  
Hôpital Joseph Ducuing - TOULOUSE 31076  
Clinique Sarrus Teinturiers - TOULOUSE 31076  
Clinique Saint-Nicolas - TOULOUSE 31300  
Clinique Néphrologique Saint-Exupéry - TOULOUSE 31077  
Polyclinique du Parc - TOULOUSE 31400  
Centre Hospitalier G. Marchant - TOULOUSE 31057  
Clinique Ambroise Paré - TOULOUSE 31082  
Clinique Pasteur - TOULOUSE 31076  
Hôpital Local - VALENCE D'AGEN 82400  
Centre de Réadaptation pour personnes âgées - VALENCE D'ALBIGEOIS 81340  
Hôpital Local de Vic-Fezensac - VIC-FEZANSAC 32190  
Maison de convalescence "Le Château" - VILLEFRANCHE DE LAURAGAIS 31290  
Clinique Monié - VILLEFRANCHE DE LAURAGAIS 31290  
Centre Hospitalier - VILLEFRANCHE DE ROUERQUE 12202



## **POITOU-CHARENTES**

Hôpitaux du Sud Charente - BARBEZIEUX 16300  
Centre Hospitalier - BOSCAMNANT 17360  
Château de Parsay - BRIEUIL SUR CHIZE 79170  
Maison de repos de Morlonges - CHAMBON 17290  
Hôpital Local - CHATEAUNEUF SUR CHARENTE 16120  
Polyclinique Sainte Anne - CHATELLERAULT 86100  
Clinique Bon Secours - CHATELLERAULT 86100  
Le logis des Francs - CHERVEUX 79410  
Centre de Convalescence Orégon - CIVRAY 86400  
Clinique de convalescence - CLAVETTE 17220  
Clinique Arc en Ciel - COGNAC 16112  
Centre Hospitalier Labajouderie - CONFOLENS 16500  
Clinique Villa Bleue - JARNAC 16200  
Centre Hospitalier - JONZAC 17503  
Clinique Sainte Marie - L'ISLE D'ESPAGNAC 16340  
Centre Hospitalier Camille Claudel - LA COURONNE 16400  
Hôpital Local du Pays d'Horte et Tardoise - LA ROCHEFOUCAULD 16110  
Clinique du Parc - LA ROCHELLE 17000  
CRRF La Villa Richelieu - LA ROCHELLE 17028  
Cliniques du Mail - LA ROCHELLE 17000  
Centre Hospitalier - LA ROCHELLE 17019  
Hôpital Renaudot - LOUDUN 86206  
Hôpital Local - MAULEON 79700  
Hôpital local de Melle - MELLE 79500  
Centre Hospitalier - MONTMORILLON 86501  
Polyclinique Inkermann - NIORT 79000  
CRF Le Grand Feu - NIORT 79000  
Centre Hospitalier - NIORT 79021  
Centre Hospitalier Nord Deux Sèvres - PARTHENAY 79205  
La Gandillonnerie - PAYROUX 86350  
CHU - POITIERS 86021  
Clinique du Fief de Grimoire - POITIERS 86000  
Polyclinique de Poitiers - POITIERS 86000  
Centre Hospitalier Henri Laborit - POITIERS 86021  
Clinique Saint Charles - POITIERS 86000  
CRF Cardiocéan - PUILBOREAU 17138  
CMC de l'Atlantique - PUILBOREAU 17138  
Centre Hospitalier - ROCHEFORT 17301  
Centre Hospitalier - ROYAN 17205  
Clinique Pasteur - ROYAN 17200  
Centre Hospitalier - RUFFEC 16700  
Centre Hospitalier - SAINT JEAN D'ANGELY 17415  
Hôpital Local - SAINT MAIXENT L'ECOLE 79400  
Hôpital Local Saint Honoré - SAINT MARTIN DE RE 17410  
Centre Hospitalier - SAINT MICHEL 16470

Hôpital Local Saint Pierre - SAINT PIERRE D'OLERON 17310  
Centre Hélio Marin - SAINT TROJAN LES BAINS 17370  
Clinique Richelieu - SAINTES 17100  
Centre Hospitalier - SAINTES 17108