



ENQUETE NATIONALE DE PREVALENCE 2012 DES INFECTIONS
NOSOCOMIALES ET DES TRAITEMENTS ANTI-INFECTIEUX

RESULTATS INTER-REGION SUD-OUEST



CCLIN Sud-Ouest

Groupe hospitalier Pellegrin
33076 BORDEAUX


Tél : 05 56 79 60 58

Fax : 05 56 79 60 12

E-mail : cclin.so@chu-bordeaux.fr

<http://cclin-sudouest.com/>

Mai 2013



Document téléchargeable sur notre
site Internet
<http://www.cclin-sudouest.com>



GESTION DU PROJET :

Dr Christophe GAUTIER



GESTION DU RESEAU :

Elisabeth SOUSA



ANALYSE ET REDACTION :

Muriel PÉFAU, Dr Christophe GAUTIER, Dr Caroline BERVAS



MISE EN FORME DU RAPPORT :

Carole ROY

REMERCIEMENTS

Le CCLIN Sud-Ouest remercie les équipes ayant réalisé cette enquête pour leur engagement dans la surveillance des infections nosocomiales.



SOMMAIRE

Introduction	4
Résultats	5
1. Prévalence des infections nosocomiales	5
2. Infections acquises dans l'établissement	5
2.1. Répartition des infections par site	5
2.2. Prévalence selon les caractéristiques des patients	6
2.3. Prévalence selon les facteurs de risque des patients	6
2.4. Prévalence selon la nature de l'établissement	6
2.5. Prévalence par type de séjour et par discipline	6
2.6. Prévalence par région	6
2.7. Profil microbiologique des infections nosocomiales	6
3. Traitements anti-infectieux	7
3.1. Prévalence des patients traités par anti-infectieux	7
3.2. Contexte de prescription des anti-infectieux	7
3.3. Justification du traitement anti-infectieux	7
3.4. Prévalence des patients traités par anti-infectieux par région	7
Commentaires	8
Figures	9
Tableaux	12
Synthèse inter-régionale	22
Résultats régionaux	23
1. Région Aquitaine	23
2. Région Guadeloupe	23
3. Région Guyane	24
4. Région Limousin	24
5. Région Martinique	25
6. Région Midi-Pyrénées	25
7. Région Poitou-Charentes	26
Annexes	28
Annexe 1. Fiche de recueil	29
Annexe 2. Liste des établissements participants	30



INTRODUCTION

Depuis plusieurs années, la lutte contre les infections nosocomiales est une préoccupation prioritaire de notre système sanitaire.

Le CCLIN Sud-Ouest propose annuellement, depuis 1993, aux établissements de santé publics et privés de son inter-région, une enquête inter-régionale de prévalence.

De 1990 à 2006, quatre enquêtes nationales de prévalence (ENP) des infections nosocomiales ont permis de produire des estimations régulières de la fréquence des infections nosocomiales dans les établissements de santé français.

En cohérence avec le programme national de lutte contre les infections nosocomiales 2009-2013, l'ENP 2012 s'inscrit dans l'axe stratégique « optimiser le recueil et les données de surveillance » pour prioriser les infections nosocomiales et évaluer leur prévention.

La réalisation de l'ENP 2012 permet d'apprécier le poids des infections nosocomiales à l'échelon local, régional et national.

L'élaboration du protocole s'est attachée à assurer la comparabilité des résultats avec ceux des ENP antérieures tout en tenant compte des exigences européennes.

La méthode générale de l'enquête nationale 2012 est proche de celle de 2006, elle a connu cependant deux modifications majeures :

- l'hospitalisation à domicile (HAD) est incluse dans l'enquête. **L'analyse des données HAD inter-régionales sera intégrée au rapport national spécifique HAD.**
- en conformité avec le protocole européen, tous les patients présents et admis dans le service avant 08 heures le matin le jour de l'enquête sont inclus.

Tout comme en 2006, le protocole de l'enquête 2012 prévoit de prendre en compte l'état physiologique du patient et l'exposition de celui-ci à des dispositifs invasifs. La nature des traitements anti-infectieux prescrits le jour de l'enquête, ainsi que la résistance de certaines bactéries aux antibiotiques ont également été renseignées.

Il s'agit d'une enquête de prévalence un jour donné proposée à tous les établissements de santé publics et privés français, la participation des établissements étant volontaire.

L'enquête nationale a été réalisée du 14 mai au 29 juin 2012. Dans ce document, sont présentés les résultats de l'inter-région Sud-Ouest.



RESULTATS

Pour rappel, les résultats qui suivent sont calculés hors HAD, les HAD faisant l'objet d'un rapport national spécifique.

Parmi les 437 établissements de santé de l'inter-région rentrant dans le champ de l'ENP, 332 ont envoyé des données exploitables pour l'analyse (annexe 2). Parmi ces 332 établissements, on recense 83 centres hospitaliers, 6 centres hospitaliers universitaires, 31 établissements spécialisés en psychiatrie, 36 hôpitaux locaux, 94 cliniques MCO, 79 établissements de soins de suite et réadaptation ou de soins de longue durée, 2 centres de lutte contre le cancer et 1 hôpital militaire ; parmi lesquels 45 établissements privés d'intérêt collectif, 146 établissements publics et 141 établissements privés.

La participation des établissements a donc été de 76,0 %.

Pour la présentation des résultats par type d'établissement, les centres de lutte contre le cancer et l'hôpital militaire ont été regroupés avec les centres hospitaliers.

1. Prévalence des infections nosocomiales

Cette enquête inter-régionale de prévalence a concerné 47 801 patients.

Au sein des établissements participants, 2 204 infections nosocomiales (IN) ont été identifiées chez 2 100 patients, certains patients présentant plus d'un site d'infection simultanément.

Ainsi, la prévalence des patients infectés est de 4,4 % (2 100 / 47 801) et la prévalence des infections nosocomiales est de 4,6 % (2 204 / 47 801).

- La prévalence des patients infectés au sein de l'établissement est de 3,1 % (1 462 / 47 801) et la prévalence des infections nosocomiales acquises est de 3,2 % (1 532 / 47 801). La prévalence médiane des infections nosocomiales acquises dans l'établissement est de 1,9 %, avec une étendue allant de 0,0 % à 12,5 % (figure 4).
- Le nombre de patients porteurs d'une infection présumée nosocomiale importée a été de 519, soit une prévalence de 1,1 %. La prévalence des infections nosocomiales importées est de 1,1 % (534 / 47 801).
- Pour 138 infections nosocomiales, l'origine n'a pu être déterminée.

La prévalence par type d'établissement des infections acquises et importées est détaillée dans le tableau 1.

L'évolution de la prévalence depuis 1996 est présentée dans les figures 1 et 2.

2. Infections acquises dans l'établissement

2.1. Répartition des infections par site

Conformément aux années précédentes, les trois sites d'infections prédominants demeurent le site urinaire (34,2 %), le site pulmonaire (16,3 %) et le site opératoire (13,5 %) (tableau 2).



2.2. Prévalence selon les caractéristiques des patients

La proportion des malades infectés est de 3,4 % chez les hommes et de 2,8 % chez les femmes. La prévalence des patients infectés varie selon la gravité de la maladie (tableau 3), le statut immunologique (tableau 4) et l'existence ou non d'une affection maligne (tableau 5). Chez les adultes, la proportion de malades infectés apparaît plus élevée chez les sujets de plus de 65 ans (tableau 6).

2.3. Prévalence selon les facteurs de risque des patients

Les tableaux 8, 9, 10 et 11 présentent respectivement la prévalence des infectés urinaires sur sonde, des infections sur cathéter, des infections associées à l'intubation et des infections post-opératoires selon la nature de l'établissement.

2.4. Prévalence selon la nature de l'établissement

La prévalence des patients infectés diffère selon la nature de l'établissement. En effet, elle est de 5,4 % dans les centres hospitaliers universitaires (CHU), de 3,5 % dans les centres hospitaliers et les hôpitaux locaux (tableau 7).

L'évolution de cette prévalence est présentée par type d'établissement dans la figure 3. La répartition des IN par site d'infection et type d'établissement est présentée dans le tableau 14.

La répartition des établissements selon leur prévalence est présentée dans la figure 5.

2.5. Prévalence par type de séjour et par discipline

La prévalence des patients infectés apparaît identique en court séjour, SSR et SLD (tableau 12). La prévalence des patients infectés varie selon la discipline et la spécialité des services (tableaux 12 et 13). Si l'infection urinaire est plus fréquente en médecine, c'est la pneumonie qui prédomine en réanimation et les infections du site opératoire en chirurgie (tableau 15).

2.6. Prévalence par région

La prévalence des infections nosocomiales acquises par région est représentée en figure 8. Les caractéristiques régionales des infections nosocomiales acquises sont présentées dans la partie « Résultats régionaux ».

2.7. Profil microbiologique des infections nosocomiales

Au total, 1 878 micro-organismes ont été identifiés quelque soit l'origine de l'infection nosocomiale.

Parmi ceux-ci, 1 320 ont été acquis au sein de l'établissement; les entérobactéries représentent près de la moitié (47,4 %) de ces micro-organismes (tableau 16).

La prévalence des infections acquises à *S. aureus* Méti R (SARM) est de 0,14 % (69 / 47 801). Les figures 6 et 7 représentent respectivement l'évolution des IN acquises à SARM et l'évolution de la proportion de la résistance à la méticilline dans l'inter-région depuis 1996.

La résistance à la méticilline des *Staphylococcus aureus*, la résistance à la ceftazidime et aux carbapénèmes de *Pseudomonas aeruginosa* ainsi que la résistance aux C3G et aux carbapénèmes des entérobactéries et *Escherichia coli* par site d'infection sont présentées dans les tableaux 17 à 20.

Parmi les 12 souches d'*enterococcus faecium* acquises au sein de l'établissement, une était résistante à la vancomycine.



3. Traitements anti-infectieux

3.1. Prévalence des patients traités par anti-infectieux

La prévalence des patients sous traitements anti-infectieux est de 15,8 % (7 562 / 47 801). Parmi ces patients, 7 445 recevaient au moins un antibiotique (soit une prévalence de 15,6 %); 297 recevaient au moins un antifongique (soit une prévalence de 0,6 %).

Au total, 10 246 molécules anti-infectieuses ont été prescrites: 9 940 étaient des antibiotiques (97,0 %) et 306 étaient des antifongiques (3,0 %).

3.2. Contexte de prescription des anti-infectieux

Parmi les 10 246 traitements anti-infectieux prescrits, on observe une majorité de traitements curatifs pour infection communautaire (49,0 %). Les traitements curatifs pour infection nosocomiale et l'antibioprophylaxie chirurgicale représentent respectivement 26,2 % et 10,2 % des traitements instaurés.

Le tableau 21 présente la répartition des anti-infectieux en fonction du contexte de prescription. Les bêta-lactamines et les fluoroquinolones représentent les 2/3 des anti-infectieux prescrits.

Parmi les 1 462 patients porteurs d'une infection acquise dans l'établissement, 1 285 étaient sous traitement curatif pour infection nosocomiale (soit une prévalence de 87,9 %).

Les traitements antibiotiques pour infection (communautaire ou nosocomiale) étaient prescrits majoritairement pour une pneumonie (22,1 %), une infection urinaire basse (14,8 %) et une infection de la peau et des tissus mous (11,4 %), alors que les traitements antifongiques concernaient principalement des infections ORL (29,0 %) suivies des pneumonies et infections urinaires basses (tableau 22).

3.3. Justification du traitement anti-infectieux

Parmi les 10 246 traitements anti-infectieux prescrits, 8 734 étaient justifiés dans le dossier médical (soit 85,2 %). Le tableau 23 présente la justification des traitements antibiotiques et antifongiques selon le contexte de prescription.

3.4. Prévalence des patients sous traitement anti-infectieux par région

La prévalence des patients sous traitement anti-infectieux par région est présentée en figure 9 dans la partie « Résultats régionaux ».



COMMENTAIRES

L'enquête nationale de prévalence réalisée en mai et juin 2012 est l'une des plus importantes réalisées en France. Au niveau de l'interrégion Sud-Ouest, elle a concerné 76 % des établissements, participation légèrement inférieure à celle de 2006 (79 %).

La prévalence des infections nosocomiales acquises et celle des patients infectés au sein de l'établissement semblent se stabiliser depuis 2006. Cependant, il est à relever que ces indicateurs sont en légère hausse dans les établissements publics par rapport à 2010. A noter, qu'il s'agit de de prévalence mesurée sur des échantillons d'établissements différents d'une année à l'autre et que toute comparaison doit être faite avec prudence.

Cette enquête a permis de retrouver une prévalence de patients infectés au sein de l'établissement plus élevée chez les enfants âgés de 1 mois à 11 mois et chez les personnes âgés de plus de 65 ans. Les patients hospitalisés en réanimation ainsi que ceux bénéficiant de dispositifs invasifs sont également plus infectés.

La prévalence des patients sous traitement anti-infectieux est restée stable par rapport à l'enquête nationale de prévalence de 2006 (environ 16 %). Globalement, les molécules les plus fréquemment utilisées restent les bêta-lactamines et les fluoroquinolones.

Une enquête de prévalence inter-régionale sera proposée en novembre 2013 aux établissements qui le souhaitent.

Le CCLIN Sud-Ouest remercie l'ensemble des professionnels de santé qui ont participé à cette enquête.

FIGURES

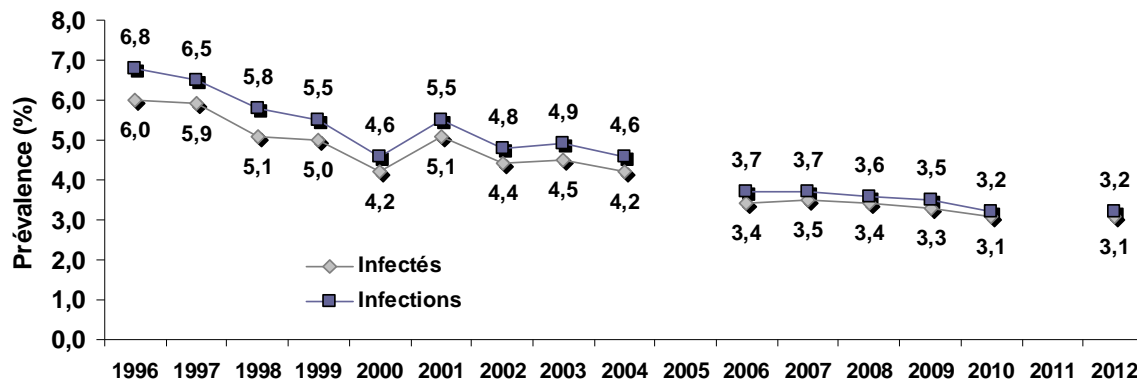


Figure 1 : Prévalence des patients infectés au sein de l'établissement et des infections nosocomiales acquises pour 100 patients. Evolution dans l'inter-région Sud-Ouest - 1996 à 2012.

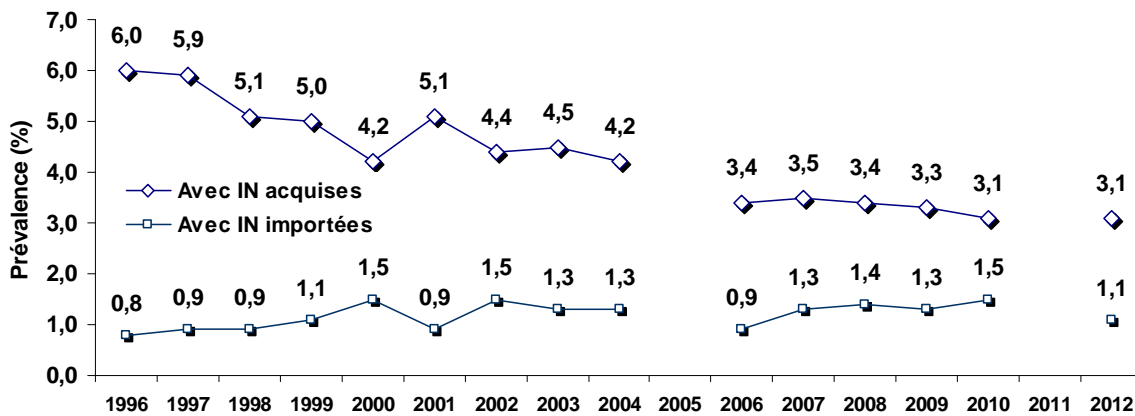


Figure 2 : Prévalence des patients infectés, évolution dans l'inter-région Sud-Ouest de 1996 à 2012.

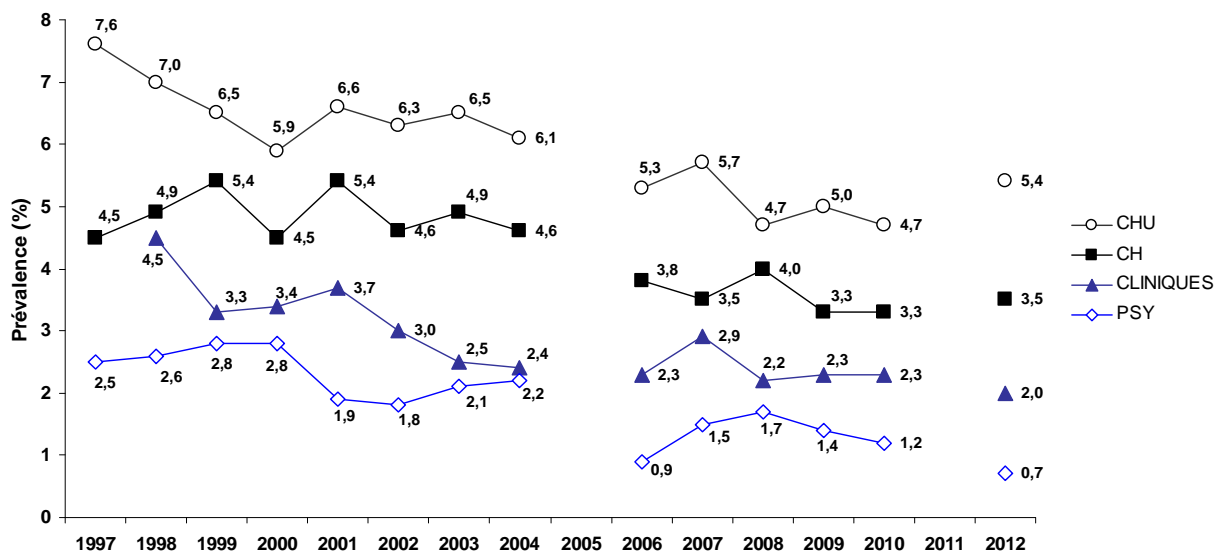


Figure 3 : Prévalence des patients infectés au sein de l'établissement selon le type d'établissement, évolution dans l'inter-région Sud-Ouest de 1997 à 2012.

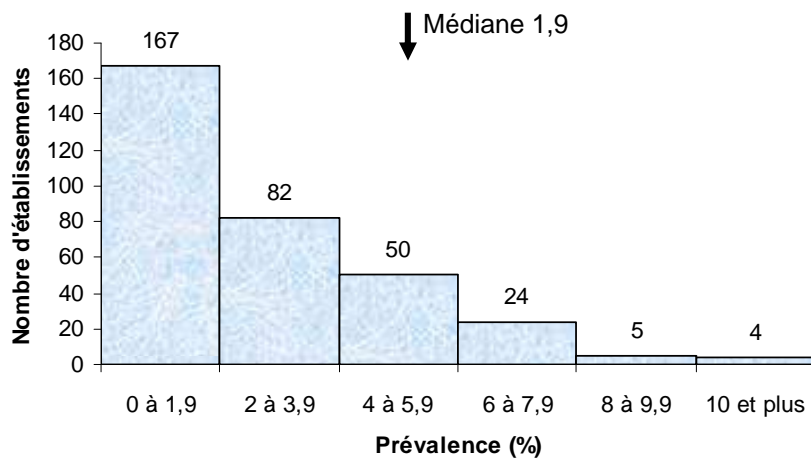


Figure 4 : Répartition des 332 établissements du Sud-Ouest selon leur prévalence des infections nosocomiales acquises (pour 100 patients), ENP 2012.

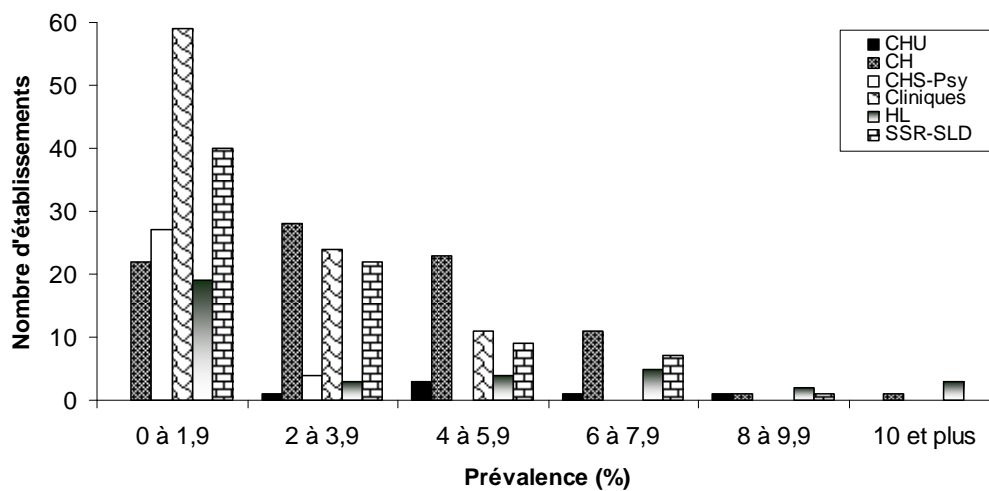


Figure 5 : Répartition des 332 établissements du Sud-Ouest selon leur type et leur prévalence des infections nosocomiales acquises (pour 100 patients), ENP 2012.

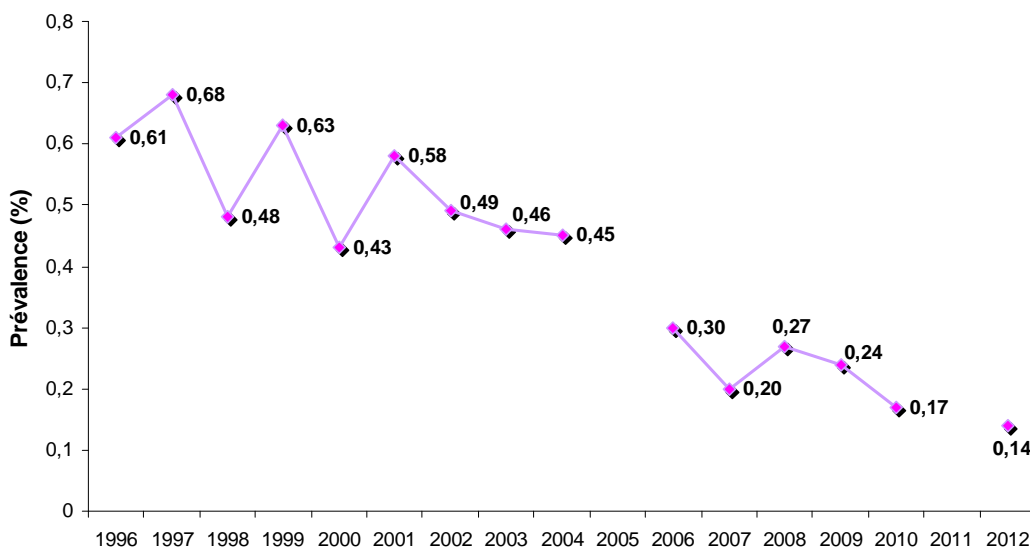


Figure 6 : Evolution de la prévalence des infections nosocomiales acquises à SARM dans l'inter-région Sud-Ouest, depuis 1996 (pour 100 patients).

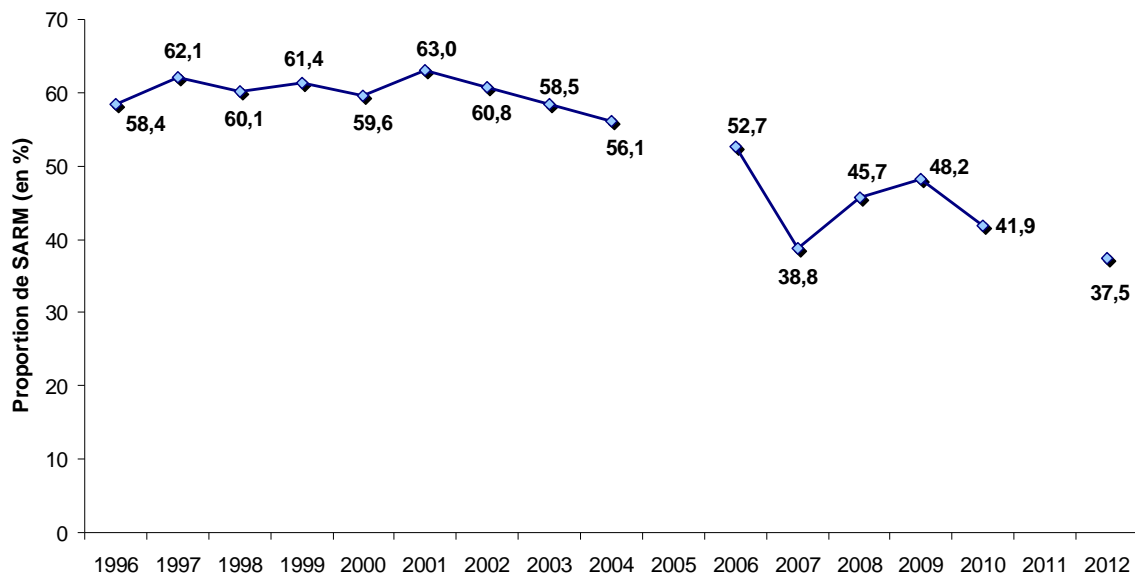


Figure 7 : Evolution de la proportion de résistance à la méticilline des souches de *Staphylococcus aureus* isolées lors d'infections nosocomiales acquises dans l'inter-région Sud-Ouest depuis 1996.

TABLEAUX

Tableau 1 : Répartition des infections nosocomiales selon le type d'établissement

Type	Nombre d'établissements	Patients hospitalisés	Infections acquises		Infections importées	
			N	Prévalence (%)	N	Prévalence (%)
CHU	6	7 644	444	5,8	89	1,2
CH	86	18 541	681	3,7	211	1,1
LOC	36	1 506	53	3,5	32	2,1
PSY	31	5 828	44	0,8	11	0,2
MCO	94	8 462	180	2,1	61	0,7
SSR / SLD	79	5 820	130	2,2	130	2,2
Total	332	47 801	1 532	3,2	534	1,1

Tableau 2 : Répartition par site des infections

Site infectieux	Infections			
	Acquises	Part relative (%)	Importées	Part relative (%)
Infection urinaire	524	34,2	164	30,7
Pneumopathie	249	16,3	55	10,3
Infection du site opératoire	207	13,5	108	20,2
- profonde	81	5,3	33	6,2
- organe / espace	67	4,4	48	9,0
- superficielle	59	3,9	27	5,1
Infection sur cathéter	102	6,7	15	2,8
- septicémique	79	5,2	13	2,4
- locale et générale	23	1,5	2	0,4
Infection respiratoire autre	99	6,5	28	5,2
Bactériémie /septicémie	87	5,7	22	4,1
Infection peau et tissus mous	87	5,7	44	8,2
Infection du tractus gastro-intestinal	61	4,0	18	3,4
Infection ORL / stomatologie	47	3,1	8	1,5
Infection génitale	17	1,1	5	0,9
Sepsis clinique	17	1,1	6	1,1
Infection des os et articulations	10	0,7	47	8,8
Infection du système cardio-vasculaire	10	0,7	10	1,9
Infection ophtalmologique	9	0,6	0	0,0
Infection du système nerveux central	3	0,2	1	0,2
Infection systémique	3	0,2	3	0,6
Total	1 532	100,0	534	100,0

Tableau 3 : Prévalence des patients infectés dans l'établissement selon l'indice de gravité Mac Cabe

Indice de gravité Mac Cabe	Patients infectés dans l'établissement		
	Patients hospitalisés	N	Prévalence (%)
Pas de maladie ou maladie non fatale	25 961	528	2,0
Maladie fatale dans les 5 ans	6 752	341	5,1
Maladie fatale dans l'année	3 207	239	7,5
Inconnu / Non renseigné	11 881	354	3,0
Total	47 801	1 462	3,1

Tableau 4 : Prévalence des patients infectés dans l'établissement selon le statut immunologique

Statut immunologique	Patients infectés dans l'établissement		
	Patients hospitalisés	N	Prévalence (%)
Immunodéprimé	3 720	243	6,5
Non immunodéprimé	40 165	1 106	2,8
Inconnu / Non renseigné	3 916	113	2,9
Total	47 801	1 462	3,1

Tableau 5 : Prévalence des patients infectés dans l'intablisement selon l'existence d'une affection maligne

Affection maligne	Patients infectés dans l'établissement		
	Patients hospitalisés	N	Prévalence (%)
Tumeur solide	4 703	282	6,0
Hémopathie	771	59	7,7
Non	38 852	1 053	2,7
Inconnu / Non renseigné	3 475	68	3,0
Total	47 801	1 462	3,1

Tableau 6 : Prévalence des patients infectés dans l'établissement selon l'âge

Age	Nombre de patients		Prévalence (%)
	Hospitalisés	Infectés	
Moins de 1 mois	1 190	13	1,1
1 mois - 11 mois	279	15	5,4
1 an - 14 ans	761	16	2,1
15 ans - 44 ans	8 154	113	1,4
45 ans - 64 ans	10 987	290	2,6
65 ans et plus	26 430	1 015	3,8
Total	47 801	1 462	3,1

Tableau 7 : Prévalence des patients infectés au sein de l'établissement et des infections nosocomiales acquises selon le type d'établissement

Type	Effectif			Prévalence (%)	
	Patients hospitalisés	Patients infectés dans l'étab.	Infections acquises	Patients infectés dans l'étab.	Infections acquises
CHU	7 644	414	444	5,4	5,8
CH	18 541	655	681	3,5	3,7
Hôpitaux locaux	1 506	53	53	3,5	3,5
CHS/PSY	5 828	43	44	0,7	0,8
Cliniques MCO	8 462	169	180	2,0	2,1
SSR/SLD	5 820	128	130	2,2	2,2
Total	47 801	1 462	1 532	3,1	3,2

Tableau 8 : Prévalence du sondage et des infectés urinaires sur sonde (infections acquises) selon le type d'établissement

Type	Effectif			Prévalence (%)	
	Patients hospitalisés	Patients sondés	Infectés urinaires sur sonde	Sondage	Infectés urinaires sur sonde
CHU	7 644	1 032	44	13,5	4,3
CH	18 541	1 507	68	8,1	4,5
Hôpitaux locaux	1 506	79	2	5,2	2,5
CHS/PSY	5 828	16	0	0,3	0,0
Cliniques MCO	8 462	948	27	11,2	2,8
SSR/SLD	5 820	182	16	3,1	8,8
Total	47 801	3 764	157	7,9	4,2

Tableau 9 : Prévalence du cathétérisme et des infections acquises sur cathéter selon le type d'établissement

Type	Effectif			Prévalence (%)	
	Patients hospitalisés	Patients cathétérisés	Infections sur cathéter	Cathétérisme	Infections sur cathéter
CHU	7 644	3 431	48	44,9	1,4
CH	18 541	5 924	28	32,0	0,5
Hôpitaux locaux	1 506	158	1	10,5	0,6
CHS/PSY	5 828	74	0	1,3	0,0
Cliniques MCO	8 462	3 757	11	44,4	0,3
SSR/SLD	5 820	308	1	5,3	0,3
Total	47 801	13 652	89	28,6	0,7

Tableau 10 : Prévalence des intubations et des infections acquises associées selon le type d'établissement

Type	Effectif			Prévalence (%)	
	Patients hospitalisés	Patients intubés	Infections acquises	Intubation	Infections acquises
CHU	7 644	228	53	3,0	23,2
CH	18 541	188	43	1,0	22,9
Hôpitaux locaux	1 506	12	1	0,8	8,3
CHS/PSY	5 828	2	0	0,0	0,0
Cliniques MCO	8 462	158	17	1,9	10,8
SSR/SLD	5 820	41	0	0,7	0,0
Total	47 801	629	114	1,3	18,1

Tableau 11 : Prévalence des infectés dans l'établissement et des infections du site opératoire acquises chez les patients en post-opératoire selon le type d'établissement

Type	Effectif				Prévalence (%)	
	Patients en post-opératoire		Patients en post-opératoire infectés toute infection confondue	ISO acquises en post-opératoire	Patients en post-opératoire infectés toute infection confondue	ISO acquises en post-opératoire
	N	%*				
CHU	2 030	26,6	202	70	10,0	3,4
CH	2 708	14,6	178	60	6,6	2,2
Hôpitaux locaux	21	1,4	1	0	4,8	0,0
CHS/PSY	123	2,1	2	0	1,6	0,0
Cliniques MCO	3 495	41,3	103	35	2,9	1,0
SSR/SLD	174	3,0	5	1	2,9	0,6
Total	8 551	17,9	491	166	5,7	1,9

*proportion de patients en post-opératoire parmi l'ensemble des patients hospitalisés dans le type d'établissement concerné

Tableau 12 : Prévalence des patients infectés au sein de l'établissement et des infections nosocomiales acquises selon le type de séjour

Type de séjour	Effectif			Prévalence (%)	
	Patients hospitalisés	Patients infectés dans l'établissement	Infections acquises	Patients infectés dans l'établissement	Infections acquises
Court séjour	24 598	868	928	3,5	3,8
- Médecine*	12 305	358	375	2,9	3,0
- Chirurgie	7 821	330	354	4,2	4,5
- Réanimation	839	151	167	18,0	19,9
- Gynécologie-Obstétrique	2 725	12	13	0,4	0,5
- Pédiatrie-Néonatalogie	908	17	19	1,9	2,1
SSR	11 143	390	399	3,5	3,6
SLD	4 403	148	148	3,4	3,4
PSY	7 657	56	57	0,7	0,7
Total	47 801	1 462	1 532	3,1	3,2

*y compris Brûlés et Urgences

Tableau 13 : Prévalence des patients infectés au sein de l'établissement et des infections nosocomiales acquises dans les spécialités les plus fréquentes

Discipline	Effectif			Prévalence (%)	
	Patients hospitalisés	Patients infectés dans l'établissement	Infections acquises	Patients infectés dans l'établissement	Infections acquises
Psychiatrie	7 657	56	57	0,7	0,7
SSR, rééducation et réadaptation fonctionnelle	7 070	226	233	3,2	3,3
SLD	4 403	148	148	3,4	3,4
SSR, autre	4 073	164	166	4,0	4,1
Chirurgie orthopédique et traumatique	2 551	93	97	3,6	3,8
Cardiologie, cardio-vasculaire	2 224	41	43	1,8	1,9
Gynécologie-obstétrique, maternité	2 072	9	10	0,4	0,5
Médecine générale, polyvalente	1 988	46	48	2,3	2,4
Chirurgie digestive	1 603	84	90	5,2	5,6
Gériatrie	1 143	50	52	4,4	4,5
Hépatologie, gastro-entérologie	1 059	23	24	2,2	2,3
Pneumologie	961	33	34	3,4	3,5
Chirurgie urologique	885	33	37	3,7	4,2
Neurologie	821	32	32	3,9	3,9
Médecine interne	784	29	31	3,7	4,0
Cancérologie, oncologie médicale	651	20	20	3,1	3,1
Chirurgie générale	601	20	20	3,3	3,3
Pédiatrie et spécialités pédiatriques	524	8	9	1,5	1,7
Endocrinologie, diabétologie, nutrition, métabolisme	514	4	4	0,8	0,8

Tableau 14 : Répartition des infections acquises selon le site infectieux et le type d'établissement

Site infectieux	CHU		CH		Cliniques MCO		Hôpitaux locaux		SSR / SLD		PSY	
	N	%	N	%	N	%	N	%	N	%	N	%
Infection urinaire	96	21,6	242	35,5	67	37,2	22	41,5	78	60,0	19	43,2
Pneumopathie	96	21,6	120	17,6	17	9,4	0	0,0	9	6,9	7	15,9
Infection du site opératoire	87	19,6	73	10,7	43	23,9	1	1,9	3	2,3	0	0,0
Infection sur cathéter	53	11,9	34	5,0	13	7,2	1	1,9	1	0,8	0	0,0
Infection respiratoire autre	9	2,0	53	7,8	2	1,1	12	22,6	20	15,4	3	6,8
Bactériémie /septicémie	34	7,7	39	5,7	14	7,8	0	0,0	0	0,0	0	0,0
Infection peau et tissus mous	16	3,6	43	6,3	8	4,4	9	17,0	5	3,8	6	13,6
Infection du tractus gastro-intestinal	19	4,3	33	4,8	7	3,9	0	0,0	2	1,5	0	0,0
Infection ORL / stomatologie	5	1,1	21	3,1	3	1,7	4	7,5	7	5,4	7	15,9
Infection génitale	3	0,7	8	1,2	1	0,6	3	5,7	2	1,5	0	0,0
Sepsis clinique	10	2,3	4	0,6	3	1,7	0	0,0	0	0,0	0	0,0
Infection des os et articulations	4	0,9	4	0,6	1	0,6	0	0,0	1	0,8	0	0,0
Infection du système cardio-vasculaire	9	2,0	0	0,0	1	0,6	0	0,0	0	0,0	0	0,0
Infection ophtalmologique	1	0,2	3	0,4	0	0,0	1	1,9	2	1,5	2	4,5
Infection du système nerveux central	2	0,5	1	0,1	0	0,0	0	0,0	0	0,0	0	0,0
Infection systémique	0	0,0	3	0,4	0	0,0	0	0,0	0	0,0	0	0,0
Total	444	100,0	681	100,0	180	100,0	53	100,0	130	100,0	44	100,0

Tableau 15 : Répartition des infections acquises selon le site infectieux et la discipline

Site infectieux	Total		Médecine ¹		Chirurgie		Réanimation	
	N	%	N	%	N	%	N	%
Urinaire	524	34,2	129	32,7	85	24,0	13	7,8
Pneumopathie	249	16,3	77	19,5	30	8,5	83	49,7
Site opératoire	207	13,5	16	4,1	152	42,9	10	6,0
Cathéter	102	6,7	59	15,0	25	7,1	13	7,8
Respiratoire autre	99	6,5	18	4,6	2	0,6	5	3,0
Bactériémies	87	5,7	44	11,2	20	5,6	14	8,4
Peau et tissus mous	87	5,7	12	3,0	12	3,4	6	3,6
Tractus gastro-intestinal	61	4,0	19	4,8	8	2,3	11	6,6
ORL / stomatologie	47	3,1	5	1,3	8	2,3	0	0,0
Autres	69	4,5	15	3,8	12	3,4	12	7,2
Total	1 532	100,0	394	100,0	354	100,0	167	100,0

¹ y compris Brûlés, Urgences et Pédiatrie

Site infectieux	Gynécologie-Obstétrique		SSR		SLD		Psychiatrie	
	N	%	N	%	N	%	N	%
Urinaire	2	15,4	212	53,1	59	39,9	24	42,1
Pneumopathie	0	0,0	27	6,8	27	18,2	5	8,8
Site opératoire	3	23,1	24	6,0	1	0,7	1	1,8
Cathéter	0	0,0	4	1,0	1	0,7	0	0,0
Respiratoire autre	0	0,0	44	11,0	24	16,2	6	10,5
Bactériémies	0	0,0	9	2,3	0	0,0	0	0,0
Peau et tissus mous	0	0,0	23	5,8	24	16,2	10	17,5
Tractus gastro-intestinal	0	0,0	21	5,3	2	1,4	0	0,0
ORL / stomatologie	1	7,7	19	4,8	5	3,4	9	15,8
Autres	7	53,8	16	4,0	5	3,4	2	3,5
Total	13	100,0	399	100,0	148	100,0	57	100,0

Tableau 16 : Répartition des micro-organismes acquis selon le site infectieux

	Urinaire		Site opératoire		Pneumopathie		Cathéter		Bactériémie		Autres		Total	
	N	%	N	%	N	%	N	%	N	%	N	%	N	%
Anaérobies stricts	0	0,0	9	3,9	1	0,7	0	0,0	0	0,0	32	15,5	42	3,2
Bacilles Gram -	44	8,2	22	9,6	36	25,4	13	11,9	6	6,1	31	15,0	152	11,5
<i>Acinetobacter baumannii</i>	6	1,1	0	0,0	2	1,4	3	2,8	0	0,0	0,0	0,0	11	0,8
<i>Pseudomonas aeruginosa</i>	37	6,9	19	8,3	22	15,5	9	8,3	3	3,1	26	12,6	116	8,8
<i>Haemophilus</i>	0	0,0	0	0,0	8	5,6	0	0,0	0	0,0	3	1,5	11	0,8
Autres bacilles Gram -	1	0,2	3	1,3	4	2,8	1	0,9	3	3,1	2	1,0	14	1,1
Bacilles Gram +	1	0,2	2	0,9	0	0,0	2	1,8	0	0,0	0	0,0	5	0,4
Champignons et levures	9	1,7	6	2,6	7	4,9	8	7,3	4	4,1	12	5,8	46	3,5
<i>Candida albicans</i>	7	1,3	5	2,2	5	3,5	6	5,5	3	3,1	6	2,9	32	2,4
Autres champignons/levures	2	0,4	1	0,4	2	1,4	2	1,8	1	1,0	6	2,9	14	1,1
Cocci Gram -	0	0,0	0	0,0	2	1,4	0	0,0	0	0,0	0	0,0	2	0,2
Cocci Gram +	95	17,8	117	50,9	51	35,9	50	45,9	47	48,0	69	33,5	429	32,5
<i>Staphylococcus aureus</i>	18	3,4	69	30,0	25	17,6	18	16,5	21	21,4	46	22,3	197	14,9
<i>Staphylococcus epidermidis</i>	5	0,9	14	6,1	2	1,4	22	20,2	6	6,1	3	1,5	52	3,9
Staphylocoque coag. -	1	0,2	9	3,9	1	0,7	5	4,6	6	6,1	3	1,5	25	1,9
Streptocoques	4	0,7	9	3,9	20	14,1	1	0,9	6	6,1	9	4,4	49	3,7
<i>Enterococcus faecalis</i>	34	6,4	6	2,6	0	0,0	4	3,7	4	4,1	3	1,5	51	3,9
Autres entérocoques	32	6,0	7	3,0	2	1,4	0	0,0	3	3,1	4	1,9	48	3,6
Autres cocci Gram +	1	0,2	3	1,3	1	0,7	0	0,0	1	1,0	1	0,5	7	0,5
Entérobactéries	385	72,0	74	32,2	40	28,2	35	32,1	41	41,8	51	24,8	626	47,4
Citrobacter	15	2,8	3	1,3	1	0,7	1	0,9	2	2,0	1	0,5	23	1,7
Enterobacter	28	5,2	16	7,0	5	3,5	14	12,8	7	7,1	5	2,4	75	5,7
<i>Escherichia coli</i>	247	46,2	36	15,7	14	9,9	7	6,4	21	21,4	16	7,8	341	25,8
<i>Klebsiella pneumoniae</i>	46	8,6	6	2,6	3	2,1	6	5,5	2	2,0	12	5,8	75	5,7
<i>Klebsiella oxytoca</i>	6	1,1	1	0,4	6	4,2	2	1,8	1	1,0	4	1,9	20	1,5
<i>Morganella</i>	2	0,4	6	2,6	3	2,1	0	0,0	1	1,0	2	1,0	14	1,1
Proteus	31	5,8	5	2,2	1	0,7	2	1,8	5	5,1	5	2,4	49	3,7
<i>Serratia</i>	5	0,9	0	0,0	5	3,5	3	2,8	0	0,0	1	0,5	14	1,1
Autres entérobactéries	5	0,9	1	0,4	2	1,4	0	0,0	2	2,0	5	2,4	15	1,1
Parasites	0	0,0	0	0,0	1	0,7	0	0,0	0	0,0	0	0,0	1	0,1
Virus	0	0,0	0	0,0	0	0,0	0	0,0	0	0,0	1	0,5	1	0,1
Autres micro-organismes	1	0,2	0	0,0	4	2,8	1	0,9	0	0,0	10	4,9	16	1,2
Total	535	100,0	230	100,0	142	100,0	109	100,0	98	100,0	206	100,0	1 320	100,0

Tableau 17 : Résistance à la méticilline des *Staphylococcus aureus* acquis au sein de l'établissement selon le site infectieux

<i>Staphylococcus aureus</i>	Urinaire		Site opératoire		Pneumopathie		Cathéter		Bactériémie		Autres		Total	
	N	%	N	%	N	%	N	%	N	%	N	%	N	%
Méticilline S	7	41,2	53	80,3	11	52,4	6	35,3	14	66,7	24	57,1	115	62,5
Méticilline R	10	58,8	13	19,7	10	47,6	11	64,7	7	33,3	18	42,9	69	37,5
Total	17	100,0	66	100,0	21	100,0	17	100,0	21	100,0	42	100,0	184	100,0

Tableau 18 : Résistance à la ceftazidime et aux carbapénèmes des *Pseudomonas aeruginosa* acquis au sein de l'établissement selon le site infectieux

<i>Pseudomonas aeruginosa</i>	Urinaire		Site opératoire		Pneumopathie		Cathéter		Bactériémie		Autres		Total	
	N	%	N	%	N	%	N	%	N	%	N	%	N	%
Caz-S et Car-S	25	75,8	11	68,8	11	50,0	8	88,9	1	33,3	15	68,2	71	67,6
Caz-R et Car-S	6	18,2	1	6,3	3	13,6	0	0,0	1	33,3	2	9,1	13	12,4
Caz-S et Car-R	1	3,0	3	18,8	8	36,4	0	0,0	1	33,3	2	9,1	15	14,3
Caz-R et Car-R	1	3,0	1	6,3	0	0,0	1	11,1	0	0,0	3	13,6	6	5,7
Total	33	100,0	16	100,0	22	100,0	9	100,0	3	100,0	22	100,0	105	100,0

Tableau 19 : Résistance au C3G et aux carbapénèmes des entérobactéries acquises au sein de l'établissement selon le site infectieux

Entérobactéries	Urinaire		Site opératoire		Pneumopathie		Cathéter		Bactériémie		Autres		Total	
	N	%	N	%	N	%	N	%	N	%	N	%	N	%
C3-S et Car-S	243	78,9	48	72,7	29	87,9	17	58,6	28	75,7	27	75,0	392	77,0
C3-R non BLSE et Car-S	26	8,4	6	9,1	2	6,1	6	20,7	4	10,8	2	5,6	46	9,0
C3-R BLSE et Car-S	33	10,7	12	18,2	2	6,1	6	20,7	5	13,5	7	19,4	65	12,8
Car-R	6	1,9	0	0,0	0	0,0	0	0,0	0	0,0	0	0,0	6	1,2
Total	308	100,0	66	100,0	33	100,0	29	100,0	37	100,0	36	100,0	509	100,0

Tableau 20 : Résistance au C3G et aux carbapénèmes des *Escherichia coli* acquis au sein de l'établissement selon le site infectieux

<i>Escherichia coli</i>	Urinaire		Site opératoire		Pneumopathie		Cathéter		Bactériémie		Autres		Total	
	N	%	N	%	N	%	N	%	N	%	N	%	N	%
C3-S et Car-S	169	84,5	24	72,7	10	90,9	4	100,0	16	84,2	12	100,0	235	84,2
C3-R non BLSE et Car-S	13	6,5	2	6,1	0	0,0	0	0,0	2	10,5	0	0,0	17	6,1
C3-R BLSE et Car-S	14	7,0	7	21,2	1	9,1	0	0,0	1	5,3	0	0,0	23	8,2
Car-R	4	2,0	0	0,0	0	0,0	0	0,0	0	0,0	0	0,0	4	1,4
Total	200	100,0	33	100,0	11	100,0	4	100,0	19	100,0	12	100,0	279	100,0

Tableau 21 : Répartition des traitements anti-infectieux, par famille et par contexte de prescription

Anti-infectieux	Communautaire		Nosocomial		Antibioprophylaxie chirurgicale ¹		Prophylaxie des infections opportunistes		Multiple		Toutes indications ²	
	N	%	N	%	N	%	N	%	N	%	N	%
Béta-lactamines	2 669	53,1	1 217	45,3	769	73,9	359	44,0	86	48,3	5 349	52,2
- Pénicillines	1 562	31,1	655	24,4	364	35,0	247	30,3	43	24,2	3 043	29,7
- C1G	4	0,1	2	0,1	227	21,8	6	0,7	1	0,6	241	2,4
- C2G	7	0,1	1	0,0	114	11,0	1	0,1	0	0,0	125	1,2
- C3G	990	19,7	434	16,2	62	6,0	95	11,7	36	20,2	1 684	16,4
- Carbapénèmes	106	2,1	124	4,6	2	0,2	10	1,2	6	3,4	255	2,5
- Monobactames	0	0,0	1	0,0	0	0,0	0	0,0	0	0,0	1	0,0
Fluoroquinolones	882	17,6	550	20,5	88	8,5	68	8,3	32	18,0	1 702	16,6
Imidazolés	315	6,3	111	4,1	75	7,2	38	4,7	21	11,8	613	6,0
Macrolides et apparentés	315	6,3	134	5,0	46	4,4	29	3,6	9	5,1	570	5,6
Aminosides	203	4,0	116	4,3	24	2,3	40	4,9	4	2,2	406	4,0
Sulfamides	111	2,2	108	4,0	13	1,2	133	16,3	4	2,2	383	3,7
Glycopeptides	127	2,5	144	5,4	13	1,2	23	2,8	5	2,8	320	3,1
Antituberculeux	179	3,6	90	3,4	9	0,9	2	0,2	4	2,2	292	2,8
Tétracyclines	26	0,5	6	0,2	2	0,2	2	0,2	3	1,7	56	0,5
Antibiotiques autres	79	1,6	115	4,3	2	0,2	41	5,0	5	2,8	249	2,4
Antifongiques	116	2,3	94	3,5	0	0,0	80	9,8	5	2,8	306	3,0
Total	5 022	100,0	2 685	100,0	1 041	100,0	815	100,0	178	100,0	10 246	100,0

¹ Un patient pour lequel le contexte de prescription du traitement antifongique était « antibioprophylaxie chirurgicale » a été ajouté à la catégorie « Indication inconnue »,

² Y compris indication autre qu'infectieuse et indication inconnue.

Tableau 22 : Répartition des traitements anti-infectieux selon le diagnostic

Diagnostic	Antibiotiques		Antifongiques		Total	
	N	%	N	%	N	%
Pneumonie	1 654	22,1	27	12,9	1 681	21,8
Infection urinaire basse	1 107	14,8	17	8,1	1 124	14,6
Infection de la peau et des tissus mous sans atteinte osseuse	856	11,4	14	6,7	870	11,3
Infection intra-abdominale	705	9,4	14	6,7	719	9,3
Arthrite septique, ostéomyélite	576	7,7	4	1,9	580	7,5
Bronchite aiguë ou exacerbation de bronchite chronique	542	7,2	3	1,4	545	7,1
Bactériémie confirmée microbiologiquement	465	6,2	16	7,6	481	6,2
Infection urinaire haute	332	4,4	4	1,9	336	4,4
Infection ORL	151	2,0	61	29,0	212	2,8
Infection gastro-intestinale	186	2,5	13	6,2	199	2,6
Neutropénie fébrile	136	1,8	14	6,7	150	1,9
Infection cardio-vasculaire	137	1,8	3	1,4	140	1,8
Sepsis clinique sans confirmation microbiologique	135	1,8	2	1,0	137	1,8
Prostatite, orchite, épидидymite et infection sexuellement transmissible de l'homme	91	1,2	1	0,5	92	1,2
Infection gynécologique, obstétricale et sexuellement transmissible de la femme	80	1,1	2	1,0	82	1,1
Infection du système nerveux central	67	0,9	2	1,0	69	0,9
Infection systémique	41	0,5	1	0,5	42	0,5
Endophtalmie	14	0,2	3	1,4	17	0,2
Bactériurie asymptomatique	11	0,1	0	0,0	11	0,1
Inconnue	211	2,8	9	4,3	220	2,9
Total	7 497	100,0	210	100,0	7 707	100,0

NB : le diagnostic n'était renseigné que pour les traitements curatifs pour infection communautaire ou nosocomiale.

Tableau 23 : Justification des traitements anti-infectieux dans le dossier médical selon le contexte de prescription

Contexte de prescription	Antibiotiques			Antifongiques		
	Nb de traitements	Justification dans le dossier médical		Nb de traitements	Justification dans le dossier médical	
	N	N	%	N	N	%
Curatif infection communautaire	4 906	4 321	88,1	116	92	79,3
Curatif infection nosocomiale	2 591	2 348	90,6	94	82	87,2
- acquise en court séjour	1 810	1 648	91,0	73	67	91,8
- acquise en SSR, SLD, HAD ou EMS*	781	700	89,6	21	15	71,4
Antibioprophylaxie chirurgicale	1 041	788	75,7	-	-	-
- monodose	261	224	85,8	-	-	-
- traitement 1 journée	147	121	82,3	-	-	-
- traitement de 2 jours	161	108	67,1	-	-	-
- plus de 2 jours de traitement	472	335	71,0	-	-	-
Prophylaxie des infections opportunistes	735	575	78,2	80	52	65,0
Indications multiples	173	150	86,7	5	3	60,0
Indication autre qu'infectieuse	272	237	87,1	4	4	100,0
Indication inconnue	222	78	35,1	7	4	57,1
Total	9 940	8 497	85,5	306	237	77,5

*Etablissement Médico-Social

NB : Un patient pour lequel le contexte de prescription du traitement antifongique était « antibioprophylaxie chirurgicale » a été ajouté à la catégorie « Indication inconnue »

SYNTHESE INTER-REGIONALE SUD-OUEST

Infections nosocomiales acquises dans l'établissement						
	2006	2007	2008	2009	2010	2012
Nombre d'établissements	354	228	281	292	310	332
Nombre de patients hospitalisés	52 360	31 498	41 103	40 784	41 678	47 801
Prévalence des infectés (infections acquises)	3,4 %	3,5 %	3,4 %	3,3 %	3,1 %	3,1 %
Prévalence des infections acquises	3,7 %	3,7 %	3,6 %	3,5 %	3,2 %	3,2 %
Prévalence						
▪ des infectés urinaires sur sonde	4,9 %	7,2 %	6,7 %	5,8 %	6,2 %	4,2 %
▪ des ISO	2,3 %	1,9 %	2,1 %	1,8 %	1,7 %	1,9 %
Prévalence des infectés selon le type d'établissement						
▪ CHU	5,3 %	5,7 %	4,7 %	5,0 %	4,7 %	5,4 %
▪ CH	3,8 %	3,5 %	3,9 %	3,3 %	3,3 %	3,5 %
▪ Cliniques MCO	2,3 %	2,9 %	2,2 %	2,3 %	2,3 %	2,0 %
▪ Psy	0,9 %	1,5 %	1,7 %	1,4 %	1,2 %	0,7 %
Prévalence des infectés selon la discipline						
▪ Médecine*	2,9 %	3,0 %	3,6 %	3,0 %	2,7 %	2,5 %
▪ Chirurgie et transplantations	4,2 %	3,7 %	3,0 %	3,4 %	3,3 %	4,2 %
▪ Réanimation	19,8 %	18,4 %	15,8 %	14,4 %	13,1 %	18,0 %
Prévalence des infectés selon le nombre de lits						
▪ < 300	2,8 %	3,0 %	3,1 %	3,0 %	2,8 %	2,4 %
▪ 300 à 499	3,1 %	2,8 %	3,5 %	2,7 %	3,0 %	2,7 %
▪ 500 à 999	3,5 %	3,5 %	2,6 %	2,5 %	2,7 %	3,1 %
▪ ≥ 1000	5,2 %	5,3 %	4,6 %	4,8 %	4,4 %	5,3 %

* Pour permettre les comparaisons d'une année à l'autre, la médecine comprend: Brûlés et Urgences, SSR, SLD, psychiatrie, gynécologie-obstétrique et pédiatrie-néonatalogie

Principaux sites d'infections par discipline (IN acquises)		
Médecine* N = 375 IN	Chirurgie N = 354 IN	Réanimation N = 167 IN
▪ Urinaire : 33,9 %	▪ ISO : 42,9 %	▪ Pulmonaire : 49,7 %
▪ Pulmonaire : 20,0 %	▪ Urinaire : 24,0 %	▪ Bactériémie : 8,4 %
▪ Cathéter : 14,7 %	▪ Pulmonaire : 8,5 %	▪ Urinaire : 7,8 %
		▪ Cathéter : 7,8 %

*y compris Brûlés et Urgences

Principaux micro-organismes selon le site (IN acquises)		
Infections Urinaires 524 IN - 535 germes identifiés	Infections du Site Opératoire 207 IN - 230 germes identifiés	Pneumonies 249 IN - 142 germes identifiés
▪ <i>E.Coli</i> : 46,2 %	▪ <i>S.aureus</i> : 30,0 %	▪ <i>S.aureus</i> : 17,6 %
▪ <i>Klebsiella pneumoniae</i> : 8,6 %	▪ <i>E.Coli</i> : 15,7 %	▪ <i>P.aeruginosa</i> : 15,5 %
▪ <i>P.aeruginosa</i> : 6,9 %	▪ <i>P.aeruginosa</i> : 8,3 %	▪ <i>Streptocoques</i> : 14,1 %
		▪ <i>E.Coli</i> : 9,9 %

RESULTATS REGIONAUX

1. Région Aquitaine

Infections nosocomiales acquises dans l'établissement	
Nombre d'établissements	123
Nombre de patients hospitalisés	16 090
Prévalence des infectés (infections acquises)	3,2 %
Prévalence des infections acquises	3,4 %
Prévalence	
▪ des infectés urinaires sur sonde	4,7 %
▪ des ISO	1,9 %
Prévalence des infectés selon le type d'établissement	
▪ CHU / CH	4,6 %
▪ Cliniques MCO	2,2 %
▪ Psy	1,0 %
Prévalence des infectés selon la discipline	
▪ Médecine*	2,6 %
▪ Chirurgie et transplantations	4,2 %
▪ Réanimation	23,3 %
Prévalence des infectés selon le nombre de lits	
▪ < 300	2,4 %
▪ 300 à 499	1,8 %
▪ ≥ 500	4,6 %

* Pour permettre les comparaisons, la médecine comprend: Brûlés et Urgences, SSR, SLD, psychiatrie, gynécologie-obstétrique et pédiatrie-néonatalogie

2. Région Guadeloupe

Infections nosocomiales acquises dans l'établissement	
Nombre d'établissements	17
Nombre de patients hospitalisés	1 413
Prévalence des infectés (infections acquises)	2,6 %
Prévalence des infections acquises	2,7 %
Prévalence	
▪ des infectés urinaires sur sonde	4,3 %
▪ des ISO	1,6 %
Prévalence des infectés selon le type d'établissement	
▪ CHU / CH	3,8 %
▪ Cliniques MCO	0,9 %
Prévalence des infectés selon la discipline	
▪ Médecine*	1,6 %
▪ Chirurgie et transplantations	7,0 %
▪ Réanimation	18,8 %
Prévalence des infectés selon le nombre de lits	
▪ < 300	1,7 %

* Pour permettre les comparaisons, la médecine comprend: Brûlés et Urgences, SSR, SLD, psychiatrie, gynécologie-obstétrique et pédiatrie-néonatalogie

3. Région Guyane

Infections nosocomiales acquises dans l'établissement	
Nombre d'établissements	5
Nombre de patients hospitalisés	663
Prévalence des infectés (infections acquises)	1,1 %
Prévalence des infections acquises	1,1 %
Prévalence	
▪ des ISO	1,6 %
Prévalence des infectés selon le type d'établissement	
▪ CH	1,1 %
▪ Cliniques MCO	0,7 %
Prévalence des infectés selon la discipline	
▪ Médecine*	0,8 %
▪ Chirurgie et transplantations	2,7 %
▪ Réanimation	0,0 %
Prévalence des infectés selon le nombre de lits	
▪ < 300	1,1 %

* Pour permettre les comparaisons, la médecine comprend: Brûlés et Urgences, SSR, SLD, psychiatrie, gynécologie-obstétrique et pédiatrie-néonatalogie

4. Région Limousin

Infections nosocomiales acquises dans l'établissement	
Nombre d'établissements	26
Nombre de patients hospitalisés	4 797
Prévalence des infectés (infections acquises)	3,3 %
Prévalence des infections acquises	3,4 %
Prévalence	
▪ des infectés urinaires sur sonde	3,6 %
▪ des ISO	3,0 %
Prévalence des infectés selon le type d'établissement	
▪ CHU / CH	4,5 %
▪ Cliniques MCO	1,9 %
▪ Psy	0,4 %
Prévalence des infectés selon la discipline	
▪ Médecine*	1,9 %
▪ Chirurgie et transplantations	5,3 %
▪ Réanimation	19,3 %
Prévalence des infectés selon le nombre de lits	
▪ < 300	2,6 %
▪ 300 à 499	3,6 %
▪ ≥ 500	3,9 %

* Pour permettre les comparaisons, la médecine comprend: Brûlés et Urgences, SSR, SLD, psychiatrie, gynécologie-obstétrique et pédiatrie-néonatalogie

5. Région Martinique

Infections nosocomiales acquises dans l'établissement	
Nombre d'établissements	11
Nombre de patients hospitalisés	1 577
Prévalence des infectés (infections acquises)	4,1 %
Prévalence des infections acquises	4,8 %
Prévalence	
▪ des infectés urinaires sur sonde	10,7 %
▪ des ISO	3,9 %
Prévalence des infectés selon le type d'établissement	
▪ CHU / CH	5,8 %
Prévalence des infectés selon la discipline	
▪ Médecine*	2,9 %
▪ Chirurgie et transplantations	10,6 %
▪ Réanimation	12,0 %
Prévalence des infectés selon le nombre de lits	
▪ < 300	2,7 %

* Pour permettre les comparaisons, la médecine comprend: Brûlés et Urgences, SSR, SLD, psychiatrie, gynécologie-obstétrique et pédiatrie-néonatalogie

6. Région Midi-Pyrénées

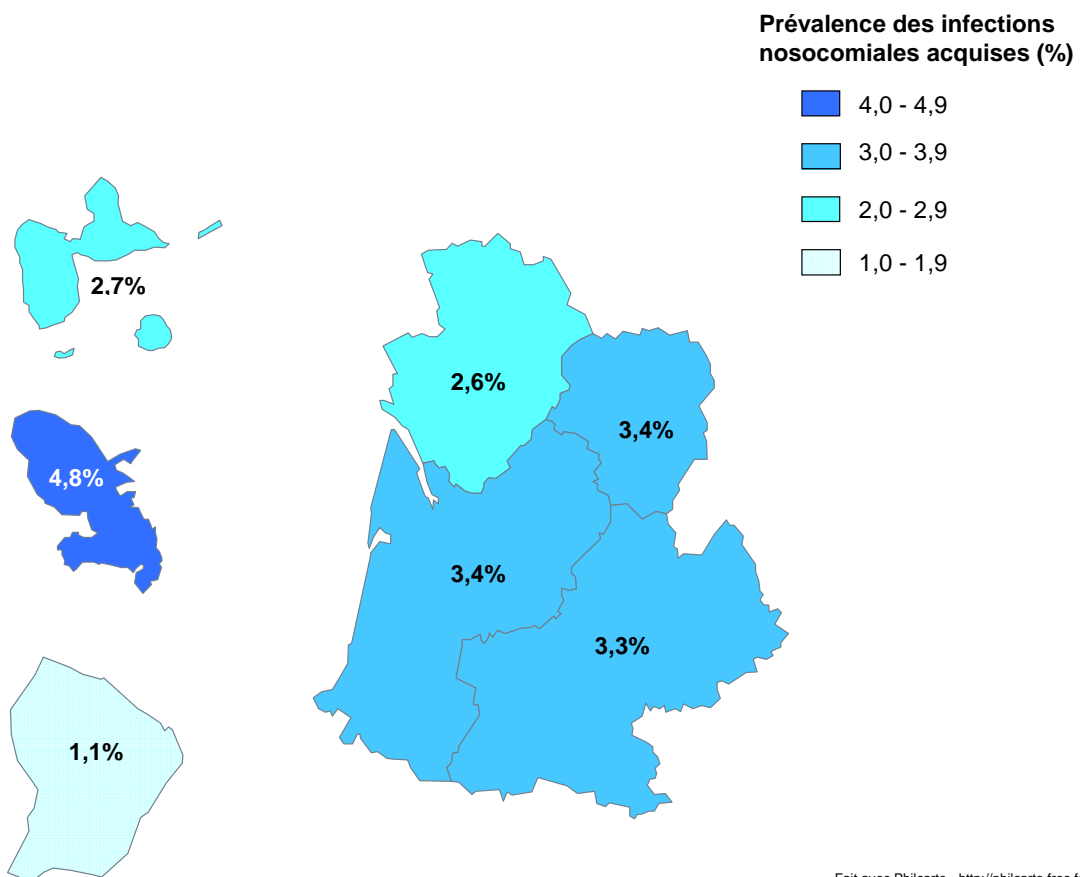
Infections nosocomiales acquises dans l'établissement	
Nombre d'établissements	99
Nombre de patients hospitalisés	14 808
Prévalence des infectés (infections acquises)	3,1 %
Prévalence des infections acquises	3,3 %
Prévalence	
▪ des infectés urinaires sur sonde	4,3 %
▪ des ISO	1,5 %
Prévalence des infectés selon le type d'établissement	
▪ CHU / CH	4,4 %
▪ Cliniques MCO	2,2 %
▪ Psy	0,7 %
Prévalence des infectés selon la discipline	
▪ Médecine*	2,7 %
▪ Chirurgie et transplantations	3,7 %
▪ Réanimation	16,9 %
Prévalence des infectés selon le nombre de lits	
▪ < 300	2,6 %
▪ 300 à 499	3,6 %
▪ ≥ 500	3,8 %

* Pour permettre les comparaisons, la médecine comprend: Brûlés et Urgences, SSR, SLD, psychiatrie, gynécologie-obstétrique et pédiatrie-néonatalogie

7. Région Poitou-Charentes

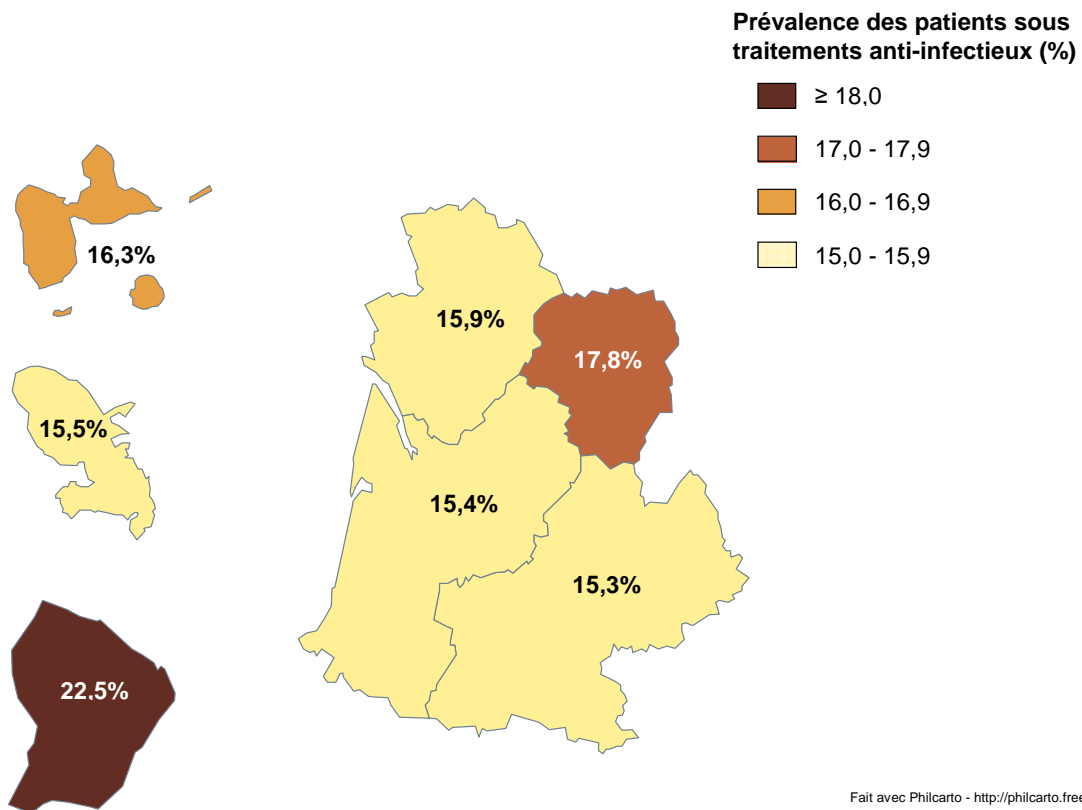
Infections nosocomiales acquises dans l'établissement	
Nombre d'établissements	51
Nombre de patients hospitalisés	8 453
Prévalence des infectés (infections acquises)	2,5 %
Prévalence des infections acquises	2,6 %
Prévalence	
▪ des infectés urinaires sur sonde	2,6 %
▪ des ISO	1,8 %
Prévalence des infectés selon le type d'établissement	
▪ CHU / CH	2,9 %
▪ Cliniques MCO	1,3 %
▪ Psy	0,8 %
Prévalence des infectés selon la discipline	
▪ Médecine*	2,2 %
▪ Chirurgie et transplantations	3,4 %
▪ Réanimation	12,8 %
Prévalence des infectés selon le nombre de lits	
▪ < 300	1,9 %
▪ 300 à 499	1,9 %
▪ ≥ 500	3,4 %

* Pour permettre les comparaisons, la médecine comprend: Brûlés et Urgences, SSR, SLD, psychiatrie, gynécologie-obstétrique et pédiatrie-néonatalogie



Fait avec Philcarto - <http://philcarto.free.fr>

Figure 8 : Prévalence des infections nosocomiales acquises par région dans l'inter-région Sud-Ouest, ENP 2012.



Fait avec Philcarto - <http://philcarto.free.fr>

Figure 9 : Prévalence des patients sous traitements anti-infectieux par région dans l'inter-région Sud-Ouest, ENP 2012.







ANNEXES



- **Annexe 1** : Fiche patient
- **Annexe 2** : Liste des établissements participants

		Enquête nationale de prévalence 2012			
Etiquette patient					
ES et service					
Code établissement	<input type="text"/>	Date de l'enquête	<input type="text"/>		
Code du service	<input type="text"/>	Spécialité du service	<input type="text"/>		
Patient					
N° Fiche patient	<input type="text"/>	Spécialité du patient	<input type="text"/>		
	Donné par l'application	Date hospitalisation	<input type="text"/>		
Age (années)	<input type="text"/>	Age (mois)	<input type="text"/>	si âge <24 mois	
Sexe	<input type="checkbox"/> M <input type="checkbox"/> F				
Chirurgie depuis l'admission	<input type="checkbox"/> NON <input type="checkbox"/> OUI				
Score de MacCabe	<input type="checkbox"/> MC0 <input type="checkbox"/> MC1 <input type="checkbox"/> MC2 <input type="checkbox"/> INC				
Immunodépression	<input type="checkbox"/> NON <input type="checkbox"/> OUI <input type="checkbox"/> INC				
Cancer évolutif	<input type="checkbox"/> Tumeur solide		<input type="checkbox"/> Hémopathie <input type="checkbox"/> NON <input type="checkbox"/> INC		
Dispositif invasif					
<input type="checkbox"/> NON <input type="checkbox"/> OUI					
Si oui	Sonde urinaire	<input type="checkbox"/> OUI <input type="checkbox"/> NON			
	Intubation	<input type="checkbox"/> OUI <input type="checkbox"/> NON			
		<input type="checkbox"/> OUI <input type="checkbox"/> NON			
	Cathéters [un ou plusieurs]	<input type="checkbox"/> OUI <input type="checkbox"/> NON			
		<input type="checkbox"/> OUI <input type="checkbox"/> NON			
		<input type="checkbox"/> OUI <input type="checkbox"/> NON			
		<input type="checkbox"/> OUI <input type="checkbox"/> NON			
		<input type="checkbox"/> OUI <input type="checkbox"/> NON			
		<input type="checkbox"/> OUI <input type="checkbox"/> NON			
	Traitement anti-infectieux				
<input type="checkbox"/> NON <input type="checkbox"/> OUI					
	Molécule 1	Molécule 2	Molécule 3	Molécule 4	Molécule 5
DCI	<input type="text"/>	<input type="text"/>	<input type="text"/>	<input type="text"/>	<input type="text"/>
Voie administration	<input type="text"/>	<input type="text"/>	<input type="text"/>	<input type="text"/>	<input type="text"/>
Contexte prescription	<input type="text"/>	<input type="text"/>	<input type="text"/>	<input type="text"/>	<input type="text"/>
Diagnostic	<input type="text"/>	<input type="text"/>	<input type="text"/>	<input type="text"/>	<input type="text"/>
Justification dossier	<input type="checkbox"/> NON <input type="checkbox"/> OUI	<input type="checkbox"/> NON <input type="checkbox"/> OUI	<input type="checkbox"/> NON <input type="checkbox"/> OUI	<input type="checkbox"/> NON <input type="checkbox"/> OUI	<input type="checkbox"/> NON <input type="checkbox"/> OUI
Infection nosocomiale					
<input type="checkbox"/> NON <input type="checkbox"/> OUI					
	IN1		IN2		IN3
Siège de l'infection	<input type="text"/>		<input type="text"/>		<input type="text"/>
Dispositif invasif concerné	<input type="checkbox"/> NON <input type="checkbox"/> OUI		<input type="checkbox"/> NON <input type="checkbox"/> OUI		<input type="checkbox"/> NON <input type="checkbox"/> OUI
IN présente à l'admission	<input type="checkbox"/> NON <input type="checkbox"/> OUI <input type="checkbox"/> INCONNU		<input type="checkbox"/> NON <input type="checkbox"/> OUI <input type="checkbox"/> INCONNU		<input type="checkbox"/> NON <input type="checkbox"/> OUI <input type="checkbox"/> INCONNU
Origine de l'infection	<input type="text"/>		<input type="text"/>		<input type="text"/>
Date des premiers signes	<input type="text"/>		<input type="text"/>		<input type="text"/>
Si bactériémie, origine	<input type="text"/>		<input type="text"/>		<input type="text"/>
	MO1 MO2		MO1 MO2		MO1 MO2
Code MO	<input type="text"/>		<input type="text"/>		<input type="text"/>
Sensibilité MO	<input type="text"/>		<input type="text"/>		<input type="text"/>

AQUITAINE

AGEN	Clinique Esquirol Saint Hilaire
AGEN	CHD La Candélie
AGEN	Centre Hospitalier d'Agen
AIRE SUR ADOUR	Clinique Médicale Jean Sarrailh
ANGLLET	Clinique Mirambeau
ANTONNE ET TRIGONANT	Centre Hospitalier Lanmary
ARCACHON	SSR Rose des Sables
ARCACHON	Clinique d'Arcachon
ARES	CMC Wallerstein
BAYONNE	CHIC de la Côte Basque
BAYONNE	Clinique Delay
BAYONNE	Clinique Lafourcade
BAYONNE	Clinique Saint Etienne
BAYONNE	Capio Clinique Paulmy
BAYONNE	Clinique d'Amade
BAZAS	Centre Hospitalier de Bazas
BELVES	Hôpital Local de Belvès
BERGERAC	Clinique Pasteur
BERGERAC	Centre Hospitalier Samuel Pozzi
BIARRITZ	Polyclinique Aguilera
BIDART	CRF Les Embruns
BILLERE	SSR Sainte Odile
BIZANOS	Clinique Médicale et Cardiologique d'Aressy
BLAYE	Centre Hospitalier de la Haute Gironde
BORDEAUX	CHU de Bordeaux
BORDEAUX	Clinique Saint Augustin
BORDEAUX	Clinique Tivoli
BORDEAUX	Polyclinique Bordeaux Caudéran
BORDEAUX	Polyclinique Bordeaux Tondu
BORDEAUX	CFR Les Grands Chênes
BORDEAUX	Clinique Tourny
BORDEAUX	Maison de Santé Marie Galène
BORDEAUX	Clinique Saint Antoine de Padoue
BORDEAUX	Clinique Chirurgicale Bel Air
BORDEAUX	Centre Hospitalier Charles Perrens
BORDEAUX	Clinique Ophtalmologique Thiers
BORDEAUX	Polyclinique Bordeaux Nord Aquitaine
BORDEAUX	Institut Bergonié
BRUGES	Aquitaine Santé - Polyclinique Jean Villar
BRUGES	CRF Tour de Gassies
CADILLAC	Centre Hospitalier de Cadillac
CAMBO LES BAINS	Centre Médical Annie Enia
CAMBO LES BAINS	Centre Grancher Cyrano
CAMBO LES BAINS	CRRF Marienia
CAMBO LES BAINS	Centre Médical Toki Eder
CAMBO LES BAINS	Centre Médical Cambo Beaulieu
CAMBO LES BAINS	Centre Médical Landouzy Villa Jeanne
CAMBO LES BAINS	La Maison Basque
CAMBO LES BAINS	Centre Médical Léon Dieudonne
CAPBRETON	CERS de Capbreton
CASTELJALOUX	Hôpital Local de Casteljaloux



CAUBEYRES	La Paloumère
CENAC	Château Rauzé L'Adapt
CENON	Korian Hauterive
CENON	Korian Château Le Moine
DAX	Clinique Jean le Bon
DAX	Clinique Saint Vincent
DAX	Centre Hospitalier de Dax
DOMME	Hôpital Local de Domme
FUMEL	Hôpital Local E. Désarnauts
GAN	SSR Les Acacias
HOSSEGOR	SSR Primerose
ISPOURE	Clinique Fondation Luro
LA FORCE	Fondation John Bost
LA REOLE	Centre Hospitalier Sud Gironde
LA TESTE DE BUCH	Centre Hospitalier d'Arcachon
LABENNE	Institut Hélio Marin
LANGON	Clinique Sainte Anne
LE BOUSCAT	Hôpital Suburbain du Bouscat
LEGE CAP FERRET	Centre Médical La Pignada
LEOGNAN	CSSR Châteauneuf
LESPARRE MEDOC	Clinique Mutualiste du Médoc
LIBOURNE	Clinique Chirurgicale du Libournais
LIBOURNE	Centre Hospitalier de Libourne
LORMONT	Polyclinique Bordeaux Rive Droite
LORMONT	CSSR Les Lauriers
MARMANDE	CHIC Marmande Tonneins
MARMANDE	Clinique Magdelaine
MARMANDE	Polyclinique du Marmandais
MERIGNAC	Clinique du Sport
MONSEGUR	Hopital Local de Monségur
MONT DE MARSAN	Centre Hospitalier de Mont de Marsan
MONTPON MENESTEROL	Centre Hospitalier Vauclaire
MORCENX	Centre de Long Sejour Pierre Bérégovoy
NARROSSE	Clinique Maylis
NERAC	Centre Hospitalier de Nérac
NONTRON	Hôpital Local de Nontron
ORTHEZ	Centre Hospitalier d'Orthez
ORTHEZ	Clinique d'Orthez
PAU	Le Nid Béarnais
PAU	Clinique Princess
PAU	Polyclinique de Navarre
PAU	Polyclinique Marzet
PENNE D'AGENAIS	Hôpital Local de Penne d'Agenais
PENNE D'AGENAIS	Maison Delestraint Fabien
PERIGUEUX	Centre Hospitalier de Périgueux
PERIGUEUX	Polyclinique Francheville
PERIGUEUX	Clinique du Parc
PESSAC	Clinique Mutualiste de Pessac
PESSAC	Hôpital Privé Saint Martin
PESSAC	Maison de Santé Les Pins
RIBERAC	Hôpital Local de Ribérac
SAINT ASTIER	Hôpital Local de Saint Astier
SAINT AULAYE	Hôpital Local Chenard
SAINT JEAN DE LUZ	Polyclinique Côte Basque Sud
SAINT MEDARD DE MUSSIDAN	Centre Médical Château de Bassy
SAINT PALAIS	Polyclinique Sokorri
SAINT PAUL LES DAX	Clinique Napoléon

SAINT PRIVAT DES PRES	Centre Hospitalier La Meynardie
SAINT SELVE	Maison Postcure Montalier
SAINT SEVER	Centre Hospitalier de Saint Sever
SAINT VINCENT DE PAUL	Maison Saint Louis
SAINTE FOY LA GRANDE	Centre Hospitalier de Sainte Foy la Grande
SALIES DE BEARN	CRF en Milieu Thermal
SARLAT LA CANEDA	Centre Hospitalier Jean Leclair
SAUVETERRE DE BEARN	Centre Médico Social de Coulomme
TALENCE	Clinique Béthanie
TALENCE	MSPB Bagatelle
TALENCE	SSR Les Flots
VILLENAVE D'ORNON	HIA Robert Picqué
VILLENEUVE SUR LOT	Clinique de Villeneuve
VILLENEUVE SUR LOT	Centre Hospitalier de Saint Cyr
VIRAZEIL	CRF l'Adapt Virazeil

GUADELOUPE

ABYMES	Polyclinique de la Guadeloupe
BASSE TERRE	Centre Hospitalier de Basse Terre
BASSE TERRE	Centre Médico Social
BOUILLANTE	Centre Hospitalier Maurice Selbonne
BOUILLANTE	Centre de SSR Gériatriques Kalana
CAPESTERRE BELLE EAU	Hôpital Local de Capesterre Belle Eau
GOURBEYRE	Clinique Maniokani
GRAND BOURG	Centre Hospitalier Sainte Marie
GRAND BOURG	Polyclinique Saint-Christophe
LE GOSIER	Clinique de Choisy
LE MOULE	Clinique les Nouvelles Eaux Marines
POINTE A PITRE	CHU de Pointe à Pitre
POINTE NOIRE	Centre Hospitalier L. D. Beauperthuy
SAINT BARTHELEMY	Hopital Local de Bruyn
SAINT CLAUDE	Centre Hospitalier de Montéran
SAINT CLAUDE	Centre Médical René Lacrosse - Gai Foyer
TROIS RIVIERES	Clinique La Violette

GUYANE

CAYENNE	Centre Hospitalier Andrée Rosemon
CAYENNE	Centre Médical Saint Paul
CAYENNE	Clinique Véronique
KOUROU	Centre Médical Chirurgical de Kourou
SAINT LAURENT DU MARONI	Centre Hospitalier de l'Ouest Guyanais F. Joly

LIMOUSIN

AUBUSSON	Centre Hospitalier d'Aubusson
BORT LES ORGUES	Hôpital Local de Bort les Orgues
BOURGANEUF	Centre Hospitalier Bernard Desplas
BRIVE LA GAILLARDE	Centre Hospitalier de Brive
BRIVE LA GAILLARDE	Résidence Saint Jean Lez Cèdres
BRIVE LA GAILLARDE	Clinique Saint Germain
BRIVE LA GAILLARDE	CMC Les Cèdres
EVAUX LES BAINS	Centre Hospitalier d'Evaux les Bains
GUERET	Centre Hospitalier de Gueret
GUERET	Clinique de la Marche
LA SOUTERRAINE	Centre Hospitalier "Dr E. Jamot"



LIMOGES
LIMOGES
LIMOGES
LIMOGES
LIMOGES
MONESTIER MERLINES
MOUTIER ROZEILLE
SAINT JUNIEN
SAINT VAURY
SAINT YRIEIX LA PERCHE
SAINTE FEYRE
TULLE
USSEL
UZERCHE
VERNEUIL SUR VIENNE

CHU de Limoges
Clinique François Chenieux
Clinique du Colombier
Clinique des Emaillieurs
Centre Hospitalier Esquirol
Centre Hospitalier du Pays d'Eygurande
Clinique de la Croix Blanche
Centre Hospitalier de Saint Junien
Centre Hospitalier La Valette
Centre Hospitalier J. Boutard
Centre Médical National MGEN de Sainte Feyre
Centre Hospitalier de Tulle
Centre Hospitalier d'Ussel
Centre Hospitalier Gériatrique d'Uzerche
Centre La Chênaie

MARTINIQUE

FORT-DE-FRANCE
FORT-DE-FRANCE
LA TRINITE
LA TRINITE
LE CARBET
LE FRANCOIS
LE LAMENTIN
LE LORRAIN
LE MARIN
SAINT JOSEPH
SCHOELCHER


CHU Fort-de-France
Centre Hospitalier Colson
Centre Hospitalier Louis Domergue
CSSR La Valériane
Centre Hospitalier Nord Caraïbe
Hôpital Local du François
Centre Hospitalier du Lamentin
CHI Lorrain Basse Pointe
Hôpital du Marin
Hôpital Romain Blondet
Clinique Sainte Marie

MIDI-PYRENEES

ALBI
ALBI
ALBI
ALBI
ALBI
ASTUGUE
AUCH
AUCH
AUCH
AX LES THERMES
BAGNERES DE BIGORRE
BAGNERES DE BIGORRE
BAGNERES DE LUCHON
BEAUMONT DE LOMAGNE
BONDIGOUX
BRETENOUX
CAHORS
CAHORS
CASTRES
CASTRES
CAUSSADE
COLOMIERS
COLOMIERS
CORNEBARRIEU
DECAZEVILLE

Fondation Bon Sauveur d'Alby
CMCO Claude Bernard
CRF d'Albi
Clinique Toulouse Lautrec
Centre Hospitalier d'Albi
Hôpital Le Montaigu
Centre Hospitalier d'Auch
Polyclinique de Gascogne
Centre Hospitalier du Gers
Hopital Local Saint Louis
Centre Hospitalier de Bagnères de Bigorre
Centre Médical MGEN l'Arbizon
Hôpitaux de Luchon
CRF Midi Gasgogne
Clinique du Château de Vernhes
CSSR Notre Dame
Centre Hospitalier Jean Rougier
Clinique du Quercy
CHIC Castres Mazamet
Polyclinique du Sidobre
Hôpital Local de Caussade
Clinique des Pyrénées
Clinique du Cabirol
Clinique des Cèdres
Centre Hospitalier de Decazeville

ESPALION	Hôpital Intercommunal d'Espalion
FIGEAC	Centre Hospitalier de Figeac
FLEURANCE	EPS Lomagne
FOIX	Centre Hospitalier du Val d'Ariège
GAILLAC	Centre Hospitalier de Gaillac
GAILLAC TOULZA	Clinique de Verdaich
GIMONT	Hôpital Local de Gimont
GOURDON	Centre Hospitalier Jean Coulon
GRAMAT	Hôpital Local Louis Conte
GRAULHET	Hôpital Local de Graulhet
LABARTHE SUR LEZE	Val des Cygnes
LAGARDELLE SUR LEZE	Clinique de Lagardelle sur Leze
LANNEMEZAN	Hôpitaux de Lannemezan
LAVOUR	Centre Hospitalier de Lavour
LAVELANET	Centre Hospitalier du Pays d'Olmes
LOURDES	Centre Hospitalier de Lourdes
MAUVEZIN	Hôpital Local de Mauvezin
MAZAMET	Clinique du Refuge Protestant
MERCUES	Beauséjour
MILLAU	Centre Hospitalier de Millau
MIRANDE	Hôpital Local de Mirande
MOISSAC	Centre Hospitalier de Moissac
MONTAUBAN	Clinique Croix Saint Michel
MONTAUBAN	Centre Hospitalier de Montauban
MONTAUBAN	Clinique du Pont de Chaume
MONTAUBAN	Clinique Honoré Cave
MONTBERON	Clinique de Montberon
MONTEGUT	CPMPR Roquetaillade
MONTFAUCON	CRF La Roseraie
MURET	Hôpital Local de Muret
MURET	Clinique d'Occitanie
NEGREPELISSE	Hôpital Local de Nègrepelisse
NEGREPELISSE	Château de Longues Aygues
NOGARO	Hôpital Local de Nogaro
PIN BALMA	Clinique d'Aufrery
REVEL	Hôpital Local de Revel
RODEZ	Centre Hospitalier de Rodez
RODEZ	Clinique Saint Louis Saint Michel
RODEZ	Centre Hospitalier Sainte Marie
SAINT AFFRIQUE	Centre Hospitalier Emile Borel
SAINT BLANCARD	CRF Saint Blancard
SAINT CERE	Centre Hospitalier de Saint Céré
SAINT GAUDENS	Centre Hospitalier Comminges Pyrénées
SAINT GENIEZ D'OLT	Hopital Local Etienne Rivié
SAINT GIRONS	Centre Hospitalier Ariège Couserans
SAINT JEAN	Clinique de l'Union
SAINT JEAN	Le Marquisat
SAINT JEAN DELNOUS	CSSR La Clauze
SAINT LOUP CAMMAS	Clinique Marigny
SAINT NAUPHARY	Clinique La Pinède
SAINT ORENS DE GAMEVILLE	Clinique de Saint Oren de Gameville
SALLES-LA-SOURCE	Hôpital Local du Vallon
SEMEAC	Clinique Lampre
SEVERAC LE CHATEAU	Hôpital Local Maurice Fenaille
SEYSSSES	Clinique du Château de Seysses
TARASCON SUR ARIEGE	Hopital Local Jules Rousse
TARBES	Centre Hospitalier de Bigorre



TARBES	Polyclinique de l'Ormeau
TOULOUSE	CHU de Toulouse
TOULOUSE	Clinique Medipôle Garonne
TOULOUSE	Hôpital Joseph Ducuing
TOULOUSE	Clinique Saint Jean Languedoc
TOULOUSE	Clinique Néphrologique Saint Exupery
TOULOUSE	Centre Hospitalier G. Marchant
TOULOUSE	Polyclinique du Parc
TOULOUSE	Clinique Ambroise Paré
TOULOUSE	Institut Claudius Regaud
TOULOUSE	Clinique Pasteur
TOULOUSE	Domaine de la Cadène
VALENCE D'AGEN	Hôpital Local de Valence d'Agen
VALENCE D'ALBIGEOIS	Centre de Réadaptation pour Personnes Agées
VIC-FEZENSAC	Hôpital Local de Vic-Fezensac
VILLEFRANCHE DE LAURAGAIS	Clinique Monié
VILLEFRANCHE DE ROUERGUE	Centre Hospitalier de Villefranche de Rouergue

POITOU-CHARENTES

ANGOULEME	Clinique Saint Joseph
BARBEZIEUX	Hôpitaux du Sud Charente
BRIEUIL SUR CHIZE	Château de Parsay
CHAMBON	Centre de Convalescence de Marlonges
CHATEAUNEUF SUR CHARENTE	Hopital Local de Châteauneuf
CHATELLERAULT	Centre Hospitalier Camille Guérin
CHATELLERAULT	Clinique de Châtellerault
CHERVEUX	Le Logis des Francs
CIVRAY	Centre de Convalescence Oregon
CLAVETTE	SSR Korian Clavette
COGNAC	Centre Hospitalier de Cognac
COGNAC	Clinique de Cognac
JARNAC	Clinique Villa Bleue
JARNAC	Clinique Maison Blanche
JONZAC	Centre Hospitalier de Jonzac
LA COURONNE	Centre Hospitalier Camille Claudel
LA ROCHE POSAY	La Colline Ensoleillée
LA ROCHEFOUCAULT	Hôpital Local de La Rochefoucault
LA ROCHELLE	Centre Richelieu
LA ROCHELLE	Centre Hospitalier de La Rochelle
LA ROCHELLE	Capio Clinique du Mail
LOUDUN	Centre Hospitalier Renaudot
LUSIGNAN	Hôpital Local de Lusignan
MARENNES	Hôpital Local Dubois Meynardie
MAULEON	Hôpital Local de Mauléon
MELLE	Hôpital Local de Melle
MONTMORILLON	Centre Hospitalier de Montmorillon
NIORT	Polyclinique Inkermann
NIORT	CRF Le Grand Feu
NIORT	Centre Hospitalier Georges Renon
PARTHENAY	Centre Hospitalier Nord Deux-Sèvres
PAYROUX	La Gandillonnerie
POITIERS	CHU de Poitiers
POITIERS	Clinique Saint Charles
POITIERS	Centre Hospitalier Henri Laborit
POITIERS	Clinique du Fief de Grimoire



POITIERS	Polyclinique de Poitiers
PUILBOREAU	Capio Clinique de l'Atlantique
PUILBOREAU	CRF Cardiocéan
ROCHEFORT	Centre Hospitalier de Rochefort
ROULLET SAINT ESTEPHE	CRRF Les Glamots
ROYAN	Centre Hospitalier de Royan
RUFFEC	Centre Hospitalier de Ruffec
SAINT GEORGES DE DIDONNE	Polyclinique Saint Georges
SAINT JEAN D'ANGELY	Centre Hospitalier de Saint Jean d'Angely
SAINT MAIXENT L'ECOLE	Hôpital Local de Saint Maixent l'Ecole
SAINT MICHEL	Centre Hospitalier d'Angoulême
SAINT PIERRE DE L'ISLE	SSR Château de Mornay
SAINTES	Centre Hospitalier de Saintonge
SAINTES	Clinique Richelieu
SOYAUX	Centre Clinical

