



## ENQUETE INTERREGIONALE DE PREVALENCE 2013

DES INFECTIONS NOSOCOMIALES

## RESULTATS SUD-OUEST



### **CCLIN Sud-Ouest**

**Groupe hospitalier Pellegrin  
33076 BORDEAUX**

**Tél :** 05 56 79 60 58

**Fax :** 05 56 79 60 12

**E-mail :** [cclin.so@chu-bordeaux.fr](mailto:cclin.so@chu-bordeaux.fr)

<http://cclin-sudouest.com/>

# Avril 2014

Ce document, ainsi qu'une synthèse, est téléchargeable sur le site internet du CCLIN Sud-Ouest :

[http://www.cclin-sudouest.com/  
rubrique Surveillances](http://www.cclin-sudouest.com/rubrique%20Surveillances)



**GESTION DU PROJET :**

Dr Caroline BERVAS



**GESTION DU RESEAU :**

Elisabeth SOUSA



**ANALYSE ET REDACTION :**

Muriel PÉFAU, Dr Caroline BERVAS



**MISE EN FORME DU RAPPORT :**

Carole ROY

## REMERCIEMENTS

Le CCLIN Sud-Ouest remercie les équipes ayant réalisé cette enquête pour leur engagement dans la surveillance des infections nosocomiales.



# SOMMAIRE

<b>Introduction</b>	<b>4</b>
<b>Résultats</b>	<b>5</b>
1. Prévalence des infections nosocomiales	5
2. Infections acquises dans l'établissement	5
2.1. Répartition des infections par site	5
2.2. Prévalence selon les caractéristiques des patients	6
2.3. Prévalence selon la nature de l'établissement	6
2.4. Prévalence selon les facteurs de risque des patients	6
2.5. Prévalence par type de séjour et par discipline	6
2.6. Prévalence par région	6
2.7. Profil microbiologique des infections nosocomiales	6
3. Antibiothérapie	7
3.1. Evaluation des pratiques en antibiothérapie	7
3.2. Volet optionnel : réévaluation de l'antibiothérapie	7
<b>Commentaires</b>	<b>8</b>
<b>Figures</b>	<b>9</b>
<b>Tableaux</b>	<b>12</b>
<b>Synthèse inter-régionale</b>	<b>20</b>
<b>Résultats régionaux</b>	<b>21</b>
1. Région Aquitaine	21
2. Région Guadeloupe	21
3. Région Guyane	22
4. Région Limousin	22
5. Région Martinique	23
6. Région Midi-Pyrénées	23
7. Région Poitou-Charentes	23
<b>Annexes</b>	<b>25</b>
Annexe 1. Résultats HAD	26
Annexe 2. Liste des établissements participants	28



## INTRODUCTION

Depuis plusieurs années, la lutte contre les infections nosocomiales est une préoccupation prioritaire de notre système sanitaire.

L'enjeu représenté par les infections nosocomiales (IN) et infections associées aux soins (IAS) est maintenant bien perçu en France. Leurs conséquences humaines (morbidité, mortalité) et économiques ont été largement décrites mais il convient maintenant d'en faire prendre conscience à chacun des acteurs de notre système hospitalier.

L'un des moyens pour y parvenir est la réalisation d'enquêtes de prévalence des infections nosocomiales. Cette méthode simple permet de mesurer un jour donné la proportion de patients hospitalisés présentant une infection nosocomiale. La réalisation d'une telle enquête vise trois objectifs principaux :

- la sensibilisation de l'ensemble des personnels,
- la formation des personnels de santé,
- une meilleure connaissance du risque infectieux et de son évolution dans le temps pour un établissement.

L'enquête de prévalence constitue l'un des axes du programme national de surveillance des infections nosocomiales. S'il est souhaitable de compléter cette approche épidémiologique par des enquêtes d'incidence ciblées en fonction des spécialités, comme la surveillance des infections du site opératoire en chirurgie, les enquêtes de prévalence multicentriques permettent une évaluation globale de la situation épidémiologique en matière d'infection nosocomiale.

Afin de répondre à cet objectif, le CCLIN Sud-Ouest propose depuis 1993, aux établissements de santé publics et privés de son interrégion, une enquête de prévalence, volontairement simplifiée par rapport à l'enquête nationale. Les définitions des infections nosocomiales sont issues du guide HCSP, SFHH 2010 "Surveiller et prévenir les infections associées aux soins":

[http://nosobase.chu-lyon.fr/recommandations/sfhh/2010\\_recommandations\\_SFHH.pdf](http://nosobase.chu-lyon.fr/recommandations/sfhh/2010_recommandations_SFHH.pdf) .

Elles correspondent à celles utilisés lors de l'enquête nationale de prévalence 2012.

La nouveauté, en 2013, consistait en l'inclusion des établissements HAD ainsi que des services HAD.

**Les données HAD ont fait l'objet d'une analyse spécifique en annexe 1.**

Cette enquête interrégionale a été réalisée du 18 novembre au 20 décembre 2013.



## RESULTATS

Pour rappel, les résultats qui suivent sont calculés hors HAD, les HAD faisant l'objet d'une analyse spécifique en annexe 1.

Parmi les 424 établissements de santé de l'interrégion rentrant dans le champ de l'enquête de prévalence, 255 ont envoyé des données exploitables pour l'analyse (annexe 2). Parmi ces 255 établissements, on recense 63 centres hospitaliers, 3 centres hospitaliers universitaires, 21 établissements spécialisés en psychiatrie, 30 hôpitaux locaux, 66 cliniques MCO, 69 établissements de soins de suite et réadaptation ou de soins de longue durée, 2 centres de lutte contre le cancer et 1 hôpital militaire ; parmi lesquels 35 établissements privés d'intérêt collectif, 111 établissements publics et 109 établissements privés.

La participation des établissements a donc été de 60,1 %.

**Pour la présentation des résultats par type d'établissement, les centres de lutte contre le cancer et l'hôpital militaire ont été regroupés avec les centres hospitaliers.**

### 1. Prévalence des infections nosocomiales

Cette enquête interrégionale de prévalence a concerné 35 232 patients.

Au sein des établissements participants, 1 670 infections nosocomiales (IN) ont été identifiées, la prévalence des infections nosocomiales est de 4,7 % (1 670 / 35 232).

- La prévalence des patients infectés au sein de l'établissement est de 3,2 % (1 131 / 35 232) et la prévalence des infections nosocomiales acquises est de 3,4 % (1 206 / 35 232). La prévalence médiane des infections nosocomiales acquises dans l'établissement est de 2,4 %, avec une étendue allant de 0,0 % à 16,7 % (figure 4).
- Le nombre de patients porteurs d'une infection présumée nosocomiale importée a été de 449, soit une prévalence de 1,3 %. La prévalence des infections nosocomiales importées est de 1,3 % (464 / 35 232).

La prévalence par type d'établissement des infections acquises et importées est détaillée dans le tableau 1.

L'évolution de la prévalence depuis 1996 est présentée dans les figures 1 et 2.

### 2. Infections acquises dans l'établissement

#### 2.1. Répartition des infections par site

Conformément aux années précédentes, les trois sites d'infections prédominants demeurent le site urinaire (34,8 %), le site pulmonaire (18,0 %) et le site opératoire (13,7 %) (tableaux 2 et 2bis).



## 2.2. Prévalence selon les caractéristiques des patients

La prévalence des malades infectés est de 3,5 % chez les hommes et de 3,0 % chez les femmes. Chez les adultes, la prévalence de malades infectés apparaît plus élevée chez les sujets de plus de 65 ans (tableau 3).

## 2.3. Prévalence selon la nature de l'établissement

La prévalence des patients infectés diffère selon la nature de l'établissement. En effet, elle varie de 1,6 % dans les établissements psychiatriques à 4,8 % dans les centres hospitaliers universitaires (CHU) (tableau 4).

L'évolution de cette prévalence est présentée par type d'établissement dans la figure 3. La répartition des IN par site d'infection et type d'établissement est présentée dans le tableau 10.

La répartition des établissements selon leur prévalence est présentée dans la figure 5.

## 2.4. Prévalence selon les facteurs de risque des patients

Les tableaux 5, 6 et 7 présentent respectivement la prévalence des infectés urinaires sur sonde, des infections sur cathéter et des infections post-opératoires selon la nature de l'établissement.

## 2.5. Prévalence par type de séjour et par discipline

La prévalence des patients infectés apparaît identique en court séjour et en SSR (tableau 8). La prévalence des patients infectés varie selon la discipline et la spécialité des services (tableaux 8 et 9). Si l'infection urinaire est plus fréquente en médecine, c'est la pneumonie qui prédomine en réanimation et les infections du site opératoire en chirurgie (tableau 11).

## 2.6. Prévalence par région

La prévalence des infections nosocomiales acquises par région est représentée en figure 8. Les caractéristiques régionales des infections nosocomiales acquises sont présentées dans la partie « Résultats régionaux ».

## 2.7. Profil microbiologique des infections nosocomiales

Au total, 1 038 micro-organismes ont été acquis au sein de l'établissement; les entérobactéries représentent près de la moitié (46,8 %) de ces micro-organismes (tableau 12).

La prévalence des infections acquises à *S. aureus* Méti R (SARM) est de 0,13 % (46 / 35 232). Les figures 6 et 7 représentent respectivement l'évolution des IN acquises à SARM et l'évolution de la proportion de la résistance à la méticilline dans l'interrégion depuis 1996.

La résistance à la méticilline des *Staphylococcus aureus* est présentée dans le tableau 13.

La prévalence des infections acquises à entérobactéries BLSE est de 0,20 % (72 / 35 232). Le tableau 14 présente la répartition des entérobactéries selon le site infectieux.



### 3. Antibiothérapie

#### 3.1. Evaluation des pratiques en antibiothérapie

Parmi les 255 établissements participants, 218 ont réalisé une ou plusieurs évaluations des pratiques en antibiothérapie lors de cette enquête de prévalence (soit 85,5 %).

La majorité des 255 établissements avait ciblé la réévaluation de l'antibiothérapie à 48-72h (tableau 15).

#### 3.2. Volet optionnel : réévaluation de l'antibiothérapie

La participation des établissements au volet optionnel « réévaluation de l'antibiothérapie » a été de 76,1 % (194 / 255). Etaient concernés 1 055 services et 22 228 patients.

Le nombre de patients sous antibiothérapie depuis plus de 3 jours était de 2 116, soit 9,5 % des patients présents.

Parmi ces 2 116 patients, 70,4 % (1 489 / 2 116) ont bénéficié d'une réévaluation de leur antibiothérapie. Des variations importantes ont été observées entre les établissements : le pourcentage de réévaluation variait de 0,0 % à 100,0 % selon les établissements, avec une médiane de 70,8 % pour les cliniques MCO, de 77,1 % pour les CH, de 83,3 % pour les établissements psychiatriques, de 90,0 % pour les hôpitaux locaux et 100,0 % pour les SSR-SLD (médiane de 77,8 % pour l'ensemble des établissements).

Les modalités de réévaluation de l'antibiothérapie sont présentées dans le tableau 16 : 70,4 % étaient réalisées entre 1 et 3 jours et 79,0 % étaient inscrites dans le dossier patient.



## COMMENTAIRES

L'enquête de prévalence réalisée en novembre et décembre 2013 a concerné 60,1 % des établissements, participation inférieure à celle de 2010 (65,7 %). A noter que la participation à l'enquête nationale de prévalence de 2012 était de 76,0 %.

La prévalence des infections nosocomiales acquises et celle des patients infectés au sein de l'établissement semblent se stabiliser depuis 2006. Cependant, il est à relever que ces indicateurs sont en légère hausse en 2013 par rapport à 2012. A noter, qu'il s'agit de prévalence mesurée sur des échantillons d'établissements différents d'une année à l'autre et que toute comparaison doit être faite avec prudence.

Cette enquête a permis de retrouver une prévalence de patients infectés au sein de l'établissement plus élevée chez les enfants âgés de 1 mois à 11 mois et chez les personnes âgés de plus de 65 ans. Les patients hospitalisés en réanimation ainsi que ceux bénéficiant de dispositifs invasifs sont également plus infectés.

La prévalence des patients sous traitement antibiotiques depuis plus de 3 jours est restée stable par rapport à l'enquête interrégionale de prévalence de 2010 (environ 10,0 %) La réévaluation de l'antibiothérapie a été réalisée pour 70,4 % des traitements, cet indicateur est en hausse par rapport à 2010 (66,1 %).

De même, les deux critères indiquant sa bonne mise en œuvre sont en hausse par rapport à 2010 : la réalisation entre 1 et 3 jours passant de 54,4 % à 70,4 % et son inscription dans le dossier patient passant de 73,7 % à 79,0 %.

Une nouvelle enquête de prévalence interrégionale sera proposée en novembre / décembre 2014 aux établissements qui le souhaitent.

**Le CCLIN Sud-Ouest remercie l'ensemble des professionnels de santé qui ont participé à cette enquête.**



## FIGURES

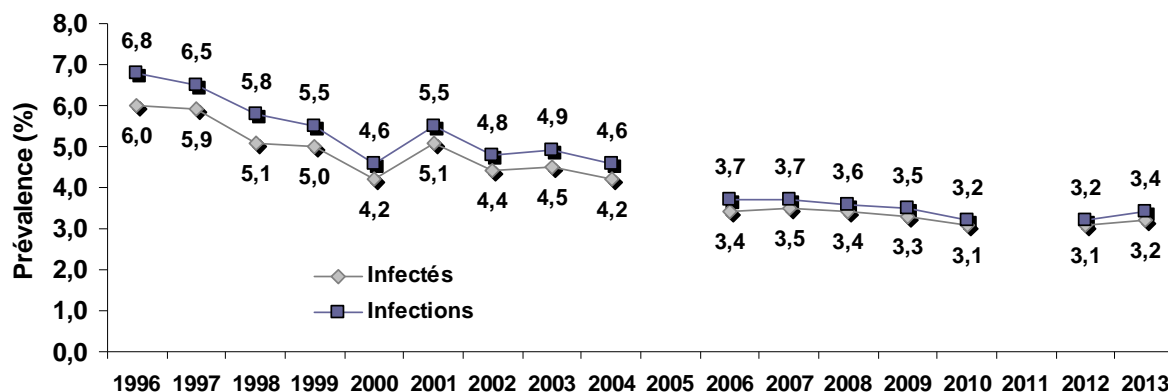


Figure 1 : Prévalence des patients infectés au sein de l'établissement et des infections nosocomiales acquises pour 100 patients. Evolution dans l'interrégion Sud-Ouest de 1996 à 2013.

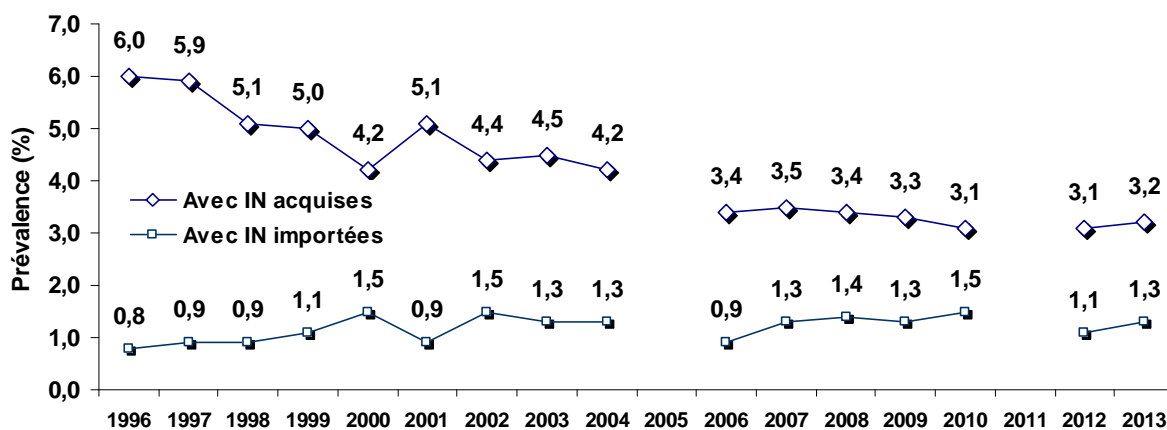


Figure 2 : Prévalence des patients infectés, évolution dans l'interrégion Sud-Ouest de 1996 à 2013.

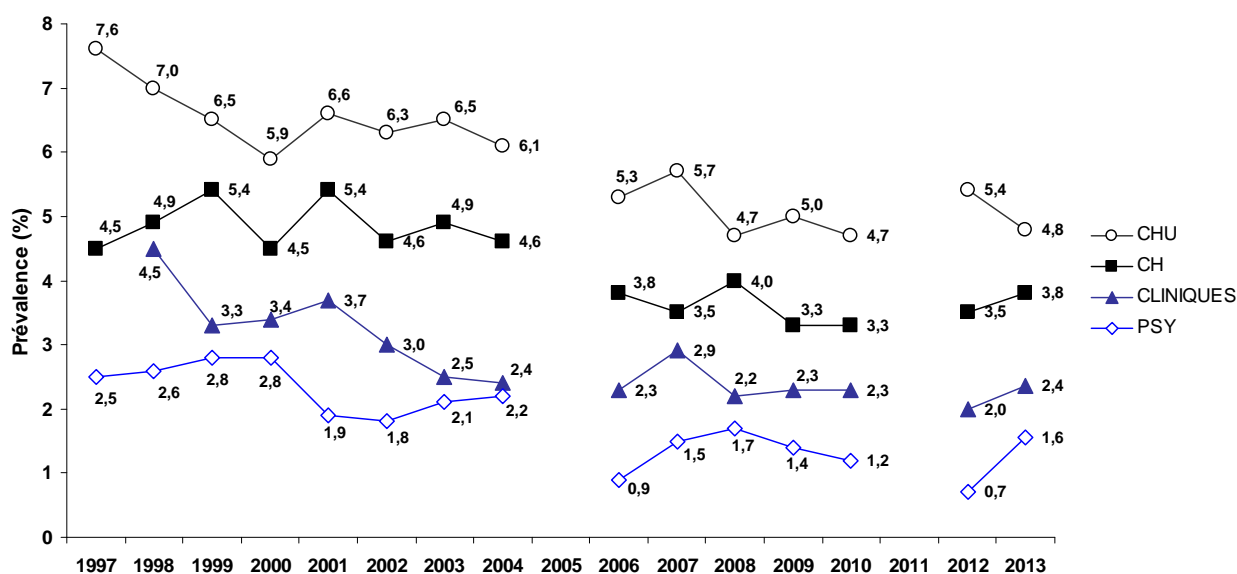
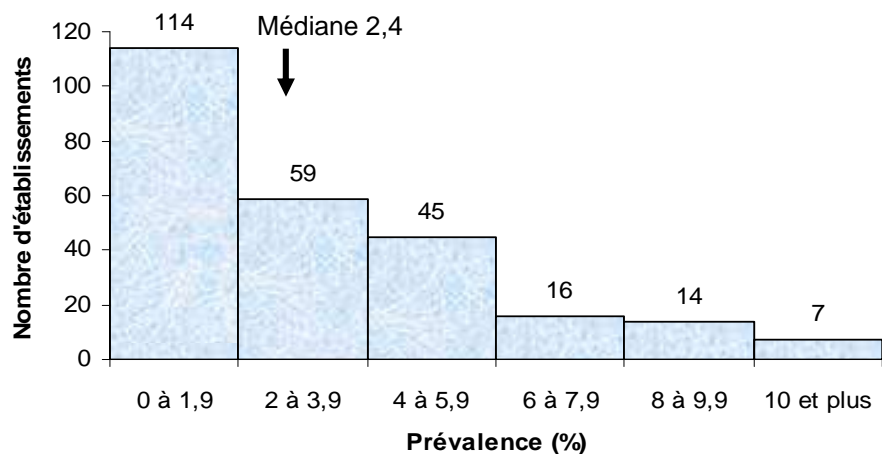
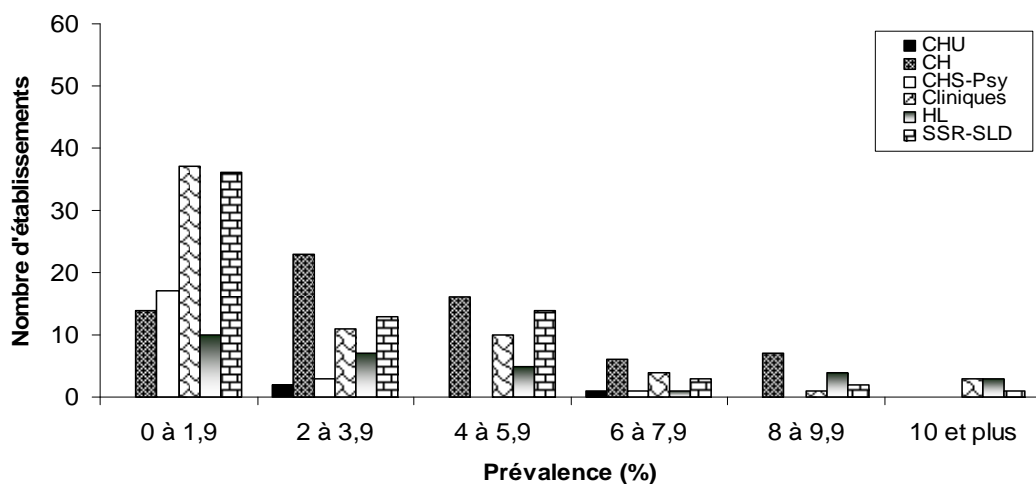


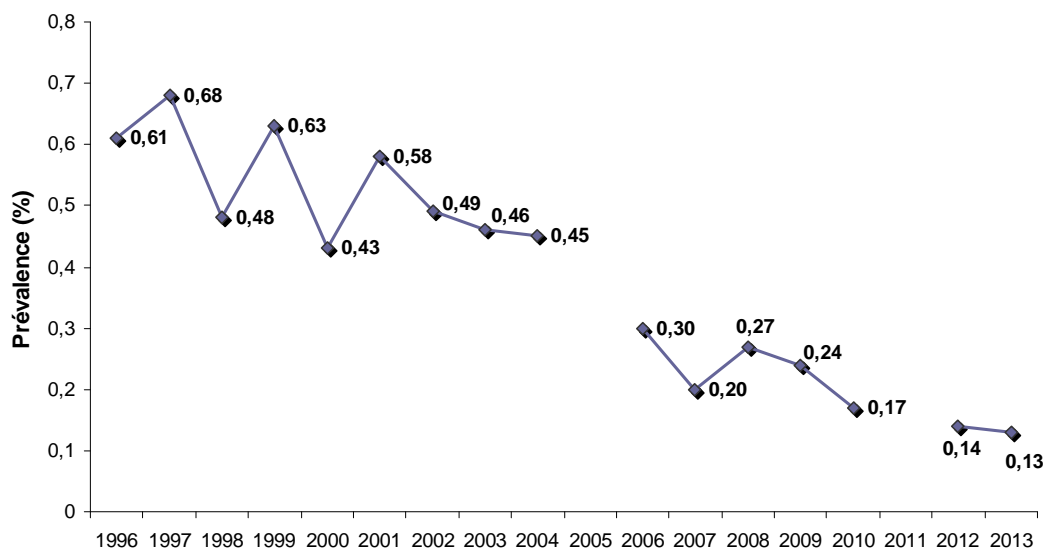
Figure 3 : Prévalence des patients infectés au sein de l'établissement selon le type d'établissement, évolution dans l'interrégion Sud-Ouest de 1997 à 2013.



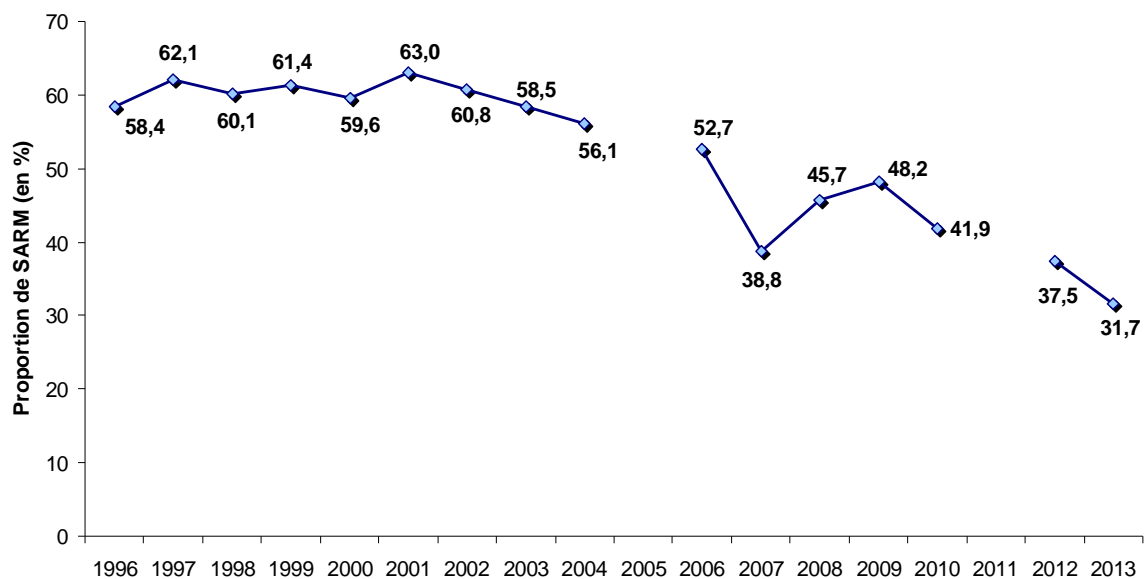
**Figure 4** : Répartition des 255 établissements du Sud-Ouest selon leur prévalence des infections nosocomiales acquises (pour 100 patients) en 2013.



**Figure 5** : Répartition des 255 établissements du Sud-Ouest selon leur type et leur prévalence des infections nosocomiales acquises (pour 100 patients) en 2013.



**Figure 6** : Evolution de la prévalence des infections nosocomiales acquises à SARM dans l'interrégion Sud-Ouest, depuis 1996 (pour 100 patients).



**Figure 7** : Evolution de la proportion de résistance à la méticilline des souches de *Staphylococcus aureus* isolées lors d'infections nosocomiales acquises dans l'interrégion Sud-Ouest depuis 1996.

## TABLEAUX

**Tableau 1** : Répartition des infections nosocomiales selon le type d'établissement

Type	Nombre d'établissements	Patients hospitalisés	Infections acquises		Infections importées	
			N	Prévalence (%)	N	Prévalence (%)
CHU	3	4 879	257	5,3	27	0,6
CH	66	13 146	529	4,0	143	1,1
Hôpitaux locaux	30	1 390	58	4,2	45	3,2
PSY	21	4 116	64	1,6	7	0,2
Cliniques MCO	66	6 670	173	2,6	93	1,4
SSR/SLD	69	5 031	125	2,5	149	3,0
<b>Total</b>	<b>255</b>	<b>35 232</b>	<b>1 206</b>	<b>3,4</b>	<b>464</b>	<b>1,3</b>

**Tableau 2** : Répartition par site des infections

Site infectieux	Infections			
	Acquises	Part relative (%)	Importées	Part relative (%)
Infection urinaire	420	34,8	183	39,4
Pneumopathie	217	18,0	54	11,6
Infection du site opératoire	165	13,7	124	26,7
- profonde	108	9,0	97	20,9
- superficielle	57	4,7	27	5,8
Bactériémie /septicémie	99	8,2	14	3,0
Infection sur cathéter	55	4,6	9	1,9
- locale	29	2,4	4	0,9
- septicémique	26	2,2	5	1,1
Autres	250	20,7	80	17,2
<b>Total</b>	<b>1 206</b>	<b>100,0</b>	<b>464</b>	<b>100,0</b>

**Tableau 2bis** : Répartition par site des infections acquises classées "Autres"

Site infectieux	N	% des infections totales
Infection peau et tissus mous	79	6,6
Infection respiratoire autre	68	5,6
Infection ORL	21	1,7
Infection du tractus gastro-intestinal	20	1,7
Infection ophtalmologique	12	1,0
Infection génitale	7	0,6
Infection des os et articulations	7	0,6
Infection du système cardio-vasculaire	1	0,1
Infection du système nerveux central	1	0,1
Autres	34	2,8
<b>Total</b>	<b>250</b>	<b>20,7</b>

**Tableau 3 : Prévalence des patients infectés dans l'établissement selon l'âge**

Age	Nombre de patients		Prévalence (%)
	Hospitalisés	Infectés	
Moins de 1 mois	788	8	1,0
1 mois à 1 an	162	7	4,3
Plus de 1 an à 15 ans	552	5	0,9
16 ans à 64 ans	13 367	359	2,7
65 ans et plus	20 363	752	3,7
<b>Total</b>	<b>35 232</b>	<b>1 131</b>	<b>3,2</b>

**Tableau 4 : Prévalence des patients infectés au sein de l'établissement et des infections nosocomiales acquises selon le type d'établissement**

Type	Patients hospitalisés	Effectif		Prévalence (%)	
		Patients infectés dans l'étab.	Infections acquises	Patients infectés dans l'étab.	Infections acquises
CHU	4 879	235	257	4,8	5,3
CH	13 146	494	529	3,8	4,0
Hôpitaux locaux	1 390	58	58	4,2	4,2
PSY	4 116	64	64	1,6	1,6
Cliniques MCO	6 670	157	173	2,4	2,6
SSR/SLD	5 031	123	125	2,4	2,5
<b>Total</b>	<b>35 232</b>	<b>1 131</b>	<b>1 206</b>	<b>3,2</b>	<b>3,4</b>

**Tableau 5 : Prévalence du sondage et des infectés urinaires sur sonde (infections acquises) selon le type d'établissement**

Type	Patients hospitalisés	Effectif			Prévalence (%)	
		Patients sondés	Infectés urinaires sur sonde	Sondage	Infectés urinaires sur sonde	
CHU	4 879	799	50	16,4	6,3	
CH	13 146	1 593	127	12,1	8,0	
Hôpitaux locaux	1 390	95	6	6,8	6,3	
PSY	4 116	15	2	0,4	13,3	
Cliniques MCO	6 670	1 117	55	16,7	4,9	
SSR/SLD	5 031	202	22	4,0	10,9	
<b>Total</b>	<b>35 232</b>	<b>3 821</b>	<b>262</b>	<b>10,8</b>	<b>6,9</b>	

**Tableau 6 : Prévalence du cathétérisme et des infections acquises sur cathéter selon le type d'établissement**

Type	Patients hospitalisés	Effectif		Prévalence (%)	
		Patients cathétérisés	Infections sur cathéter	Cathétérisme	Infections sur cathéter
CHU	4 879	1 829	20	37,5	1,1
CH	13 146	3 637	25	27,7	0,7
Hôpitaux locaux	1 390	79	0	5,7	0,0
PSY	4 116	16	0	0,4	0,0
Cliniques MCO	6 670	3 047	9	45,7	0,3
SSR/SLD	5 031	141	1	2,8	0,7
<b>Total</b>	<b>35 232</b>	<b>8 749</b>	<b>55</b>	<b>24,8</b>	<b>0,6</b>

**Tableau 7 : Prévalence des infectés dans l'établissement et des infections du site opératoire acquises chez les patients en post-opératoire selon le type d'établissement**

Type	Effectif			Prévalence (%)		
	Patients en post-opératoire		Patients en post-opératoire infectés toute infection confondue	ISO acquises en post-opératoire	Patients en post-opératoire infectés toute infection confondue	ISO acquises en post-opératoire
	N	%*				
CHU	1 238	25,4	125	54	10,1	4,4
CH	2 403	18,3	165	48	6,9	2,0
Hôpitaux locaux	265	19,1	12	0	4,5	0,0
PSY	50	1,2	1	2	2,0	4,0
Cliniques MCO	3 380	50,7	119	56	3,5	1,7
SSR/SLD	1 859	37,0	47	5	2,5	0,3
<b>Total</b>	<b>9 195</b>	<b>26,1</b>	<b>469</b>	<b>165</b>	<b>5,1</b>	<b>1,8</b>

\*proportion de patients en post-opératoire parmi l'ensemble des patients hospitalisés dans le type d'établissement concerné

**Tableau 8 : Prévalence des patients infectés au sein de l'établissement et des infections nosocomiales acquises selon le type de séjour**

Type de séjour	Effectif			Prévalence (%)	
	Patients hospitalisés	Patients infectés dans l'établissement	Infections acquises	Patients infectés dans l'établissement	Infections acquises
Court séjour	16 947	585	643	3,5	3,8
- Médecine	8 034	217	229	2,7	2,9
- Chirurgie*	6 393	237	263	3,7	4,1
- Réanimation	739	122	142	16,5	19,2
- Gynécologie-Obstétrique	1 277	3	3	0,2	0,2
- Pédiatrie-Néonatalogie	504	6	6	1,2	1,2
SSR	8 092	282	296	3,5	3,7
SLD	4 295	171	173	4,0	4,0
Psychiatrie	5 456	79	80	1,4	1,5
Autre / Inconnu	442	14	14	3,2	3,2
<b>Total</b>	<b>35 232</b>	<b>1 131</b>	<b>1 206</b>	<b>3,2</b>	<b>3,4</b>

\*y compris Transplantations

**Tableau 9 : Prévalence des patients infectés au sein de l'établissement et des infections nosocomiales acquises dans les spécialités les plus fréquentes**

Discipline	Effectif			Prévalence (%)	
	Patients hospitalisés	Patients infectés dans l'établissement	Infections acquises	Patients infectés dans l'établissement	Infections acquises
Rééducation fonctionnelle, SSR, convalescence	8 092	282	296	3,5	3,7
Psychiatrie	5 456	79	80	1,4	1,5
Gériatrie, SLD	4 295	171	173	4,0	4,0
Médecine polyvalente	1 944	50	50	2,6	2,6
Chirurgie orthopédique et traumatique	1 759	60	68	3,4	3,9
Chirurgie générale	1 661	51	57	3,1	3,4
Cardiologie, cardio-vasculaire	1 509	34	37	2,3	2,5
Maternité	1 262	3	3	0,2	0,2
Médecine Interne	1 112	28	30	2,5	2,7
Chirurgie digestive	838	47	50	5,6	6,0
Gastro-entérologie, hépatologie	675	6	6	0,9	0,9
Urologie	589	25	28	4,2	4,8
Cancérologie, oncologie médicale	570	17	17	3,0	3,0
Pneumologie	530	9	11	1,7	2,1
Neurologie	515	22	23	4,3	4,5

**Tableau 10 : Répartition des infections acquises selon le site infectieux et le type d'établissement**

Site infectieux	CHU		CH		Cliniques MCO		Hôpitaux locaux		SSR / SLD		PSY	
	N	%	N	%	N	%	N	%	N	%	N	%
Infection urinaire	60	23,3	196	37,1	53	30,6	30	51,7	65	52,0	16	25,0
Pneumopathie	60	23,3	109	20,6	12	6,9	7	12,1	17	13,6	12	18,8
Infection du site opératoire	54	21,0	48	9,1	56	32,4	0	0,0	5	4,0	2	3,1
Bactériémie /septicémie	28	10,9	39	7,4	27	15,6	1	1,7	4	3,2	0	0,0
Infection peau et tissus mous	11	4,3	38	7,2	4	2,3	5	8,6	11	8,8	10	15,6
Infection respiratoire autre	6	2,3	32	6,0	1	0,6	7	12,1	12	9,6	10	15,6
Infection sur cathéter	20	7,8	25	4,7	9	5,2	0	0,0	1	0,8	0	0,0
Infection ORL	1	0,4	5	0,9	0	0,0	5	8,6	5	4,0	5	7,8
Infection du tractus gastro-intestinal	5	1,9	8	1,5	3	1,7	1	1,7	2	1,6	1	1,6
Infection ophtalmologique	0	0,0	6	1,1	0	0,0	0	0,0	1	0,8	5	7,8
Infection génitale	2	0,8	5	0,9	0	0,0	0	0,0	0	0,0	0	0,0
Infection des os et articulations	1	0,4	3	0,6	3	1,7	0	0,0	0	0,0	0	0,0
Infection du système cardio-vasculaire	0	0,0	0	0,0	0	0,0	0	0,0	1	0,8	0	0,0
Infection du système nerveux central	1	0,4	0	0,0	0	0,0	0	0,0	0	0,0	0	0,0
Autres	8	3,1	15	2,8	5	2,9	2	3,4	1	0,8	3	4,7
<b>Total</b>	<b>257</b>	<b>100,0</b>	<b>529</b>	<b>100,0</b>	<b>173</b>	<b>100,0</b>	<b>58</b>	<b>100,0</b>	<b>125</b>	<b>100,0</b>	<b>64</b>	<b>100,0</b>

**Tableau 11 : Répartition des infections acquises selon le site infectieux et la discipline**

Site infectieux	Total		Médecine		Chirurgie*		Réanimation	
	N	%	N	%	N	%	N	%
Urinaire	420	34,8	93	40,6	72	27,4	26	18,3
Pneumopathie	217	18,0	38	16,6	15	5,7	62	43,7
Site opératoire	165	13,7	11	4,8	119	45,2	13	9,2
Bactériémies	99	8,2	28	12,2	29	11,0	12	8,5
Peau et tissus mous	79	6,6	12	5,2	6	2,3	6	4,2
Respiratoire autre	68	5,6	4	1,7	4	1,5	6	4,2
Cathéter	55	4,6	24	10,5	11	4,2	11	7,7
ORL	21	1,7	1	0,4	0	0,0	0	0,0
Tractus gastro-intestinal	20	1,7	4	1,7	0	0,0	4	2,8
Autres	62	5,1	14	6,1	7	2,7	2	1,4
<b>Total</b>	<b>1 206</b>	<b>100,0</b>	<b>229</b>	<b>100,0</b>	<b>263</b>	<b>100,0</b>	<b>142</b>	<b>100,0</b>

*y compris Transplantations*

Site infectieux	SSR		SLD		Psychiatrie	
	N	%	N	%	N	%
Urinaire	137	46,3	65	37,6	21	26,3
Pneumopathie	40	13,5	42	24,3	14	17,5
Site opératoire	15	5,1	2	1,2	2	2,5
Bactériémies	17	5,7	9	5,2	1	1,3
Peau et tissus mous	22	7,4	18	10,4	14	17,5
Respiratoire autre	25	8,4	19	11,0	9	11,3
Cathéter	6	2,0	0	0,0	1	1,3
ORL	10	3,4	3	1,7	7	8,8
Tractus gastro-intestinal	9	3,0	2	1,2	1	1,3
Autres	15	5,1	13	7,5	10	12,5
<b>Total</b>	<b>296</b>	<b>100,0</b>	<b>173</b>	<b>100,0</b>	<b>80</b>	<b>100,0</b>



**Tableau 12 : Répartition des micro-organismes acquis selon le site infectieux**

	Urinaire		Site opératoire		Pneumopathie		Cathéter		Bactériémie		Autres		Total	
	N	%	N	%	N	%	N	%	N	%	N	%	N	%
<b>Anaérobies stricts</b>	<b>8</b>	<b>1,8</b>	<b>2</b>	<b>1,1</b>	<b>3</b>	<b>2,5</b>	<b>1</b>	<b>1,9</b>	<b>1</b>	<b>0,9</b>	<b>7</b>	<b>5,3</b>	<b>22</b>	<b>2,1</b>
<b>Bacilles Gram -</b>	<b>352</b>	<b>80,5</b>	<b>83</b>	<b>43,7</b>	<b>71</b>	<b>59,2</b>	<b>23</b>	<b>43,4</b>	<b>54</b>	<b>50,5</b>	<b>35</b>	<b>26,7</b>	<b>618</b>	<b>59,5</b>
<i>Citrobacter</i>	10	2,3	0	0,0	0	0,0	2	3,8	2	1,9	1	0,8	15	1,4
<i>Enterobacter</i>	38	8,7	19	10,0	12	10,0	3	5,7	6	5,6	3	2,3	81	7,8
<i>Escherichia coli</i>	204	46,7	25	13,2	5	4,2	2	3,8	26	24,3	4	3,1	266	25,6
<i>Klebsiella</i>	37	8,5	6	3,2	13	10,8	1	1,9	7	6,5	5	3,8	69	6,6
<i>Proteus</i>	26	5,9	6	3,2	2	1,7	1	1,9	4	3,7	6	4,6	45	4,3
<i>Serratia</i>	3	0,7	3	1,6	1	0,8	1	1,9	2	1,9	0	0,0	10	1,0
<i>Acinetobacter</i>	3	0,7	1	0,5	3	2,5	0	0,0	1	0,9	1	0,8	9	0,9
<i>Pseudomonas aeruginosa</i>	20	4,6	17	8,9	18	15,0	2	3,8	1	0,9	10	7,6	68	6,6
Autre <i>pseudomonas</i>	1	0,2	1	0,5	3	2,5	1	1,9	0	0,0	1	0,8	7	0,7
Autres bacilles Gram -	10	2,3	5	2,6	14	11,7	10	18,9	5	4,7	4	3,1	48	4,6
<b>Bacilles Gram +</b>	<b>0</b>	<b>0,0</b>	<b>5</b>	<b>2,6</b>	<b>5</b>	<b>4,2</b>	<b>0</b>	<b>0,0</b>	<b>2</b>	<b>1,9</b>	<b>8</b>	<b>6,1</b>	<b>20</b>	<b>1,9</b>
<b>Cocci Gram +</b>	<b>63</b>	<b>14,4</b>	<b>99</b>	<b>52,1</b>	<b>31</b>	<b>25,8</b>	<b>26</b>	<b>49,1</b>	<b>45</b>	<b>42,1</b>	<b>55</b>	<b>42,0</b>	<b>319</b>	<b>30,7</b>
<i>Staph. aureus</i>	11	2,5	41	21,6	21	17,5	13	24,5	25	23,4	34	26,0	145	14,0
Staphylocoque coag. -	3	0,7	17	8,9	3	2,5	7	13,2	13	12,1	8	6,1	51	4,9
Entérocoques	43	9,8	22	11,6	0	0,0	2	3,8	3	2,8	6	4,6	76	7,3
Autres cocci Gram +	6	1,4	19	10,0	7	5,8	4	7,5	4	3,7	7	5,3	47	4,5
<b>Cocci Gram -</b>	<b>0</b>	<b>0,0</b>	<b>0</b>	<b>0,0</b>	<b>2</b>	<b>1,7</b>	<b>0</b>	<b>0,0</b>	<b>0</b>	<b>0,0</b>	<b>1</b>	<b>0,8</b>	<b>23</b>	<b>0,3</b>
<b>Mycobactéries</b>	<b>1</b>	<b>0,2</b>	<b>0</b>	<b>0,0</b>	<b>0</b>	<b>0,0</b>	<b>0</b>	<b>0,0</b>	<b>0</b>	<b>0,0</b>	<b>1</b>	<b>0,8</b>	<b>2</b>	<b>0,2</b>
<b>Champignons et levures</b>	<b>13</b>	<b>3,0</b>	<b>1</b>	<b>0,5</b>	<b>8</b>	<b>6,7</b>	<b>3</b>	<b>5,7</b>	<b>5</b>	<b>4,7</b>	<b>14</b>	<b>10,7</b>	<b>44</b>	<b>4,2</b>
<i>Aspergillus spp.</i>	0	0,0	0	0,0	0	0,0	0	0,0	0	0,0	0	0,0	0	0,0
<i>Candida albicans</i>	11	2,5	1	0,5	5	4,2	2	3,8	3	2,8	8	6,1	30	2,9
Autres champignons/levures	2	0,5	0	0,0	3	2,5	1	1,9	2	1,9	6	4,6	14	1,3
<b>Parasites</b>	<b>0</b>	<b>0,0</b>	<b>0</b>	<b>0,0</b>	<b>0</b>	<b>0,0</b>	<b>0</b>	<b>0,0</b>	<b>0</b>	<b>0,0</b>	<b>0</b>	<b>0,0</b>	<b>0</b>	<b>0,0</b>
<b>Virus</b>	<b>0</b>	<b>0,0</b>	<b>0</b>	<b>0,0</b>	<b>0</b>	<b>0,0</b>	<b>0</b>	<b>0,0</b>	<b>0</b>	<b>0,0</b>	<b>10</b>	<b>7,6</b>	<b>10</b>	<b>1,0</b>
<b>Total</b>	<b>437</b>	<b>100,0</b>	<b>190</b>	<b>100,0</b>	<b>120</b>	<b>100,0</b>	<b>53</b>	<b>100,0</b>	<b>107</b>	<b>100,0</b>	<b>131</b>	<b>100,0</b>	<b>1 038</b>	<b>100,0</b>

**Tableau 13 : Résistance à la méticilline des *Staphylococcus aureus* acquis au sein de l'établissement selon le site infectieux**

<i>Staphylococcus aureus</i>	Urinaire		Site opératoire		Pneumopathie		Cathéter		Bactériémie		Autres		Total	
	N	%	N	%	N	%	N	%	N	%	N	%	N	%
Méticilline S	7	63,6	30	73,2	13	61,9	9	69,2	19	76,0	21	61,8	99	68,3
Méticilline R	4	36,4	11	26,8	8	38,1	4	30,8	6	24,0	13	38,2	46	31,7
<b>Total</b>	<b>11</b>	<b>100,0</b>	<b>41</b>	<b>100,0</b>	<b>21</b>	<b>100,0</b>	<b>13</b>	<b>100,0</b>	<b>25</b>	<b>100,0</b>	<b>34</b>	<b>100,0</b>	<b>145</b>	<b>100,0</b>

**Tableau 14 : Production d'une BLSE des entérobactéries et site d'infection (infections acquises)**

<i>Entérobactéries</i>		Urinaire		Site opératoire		Pneumopathie		Cathéter		Bactériémie		Autres		Total	
		N	%	N	%	N	%	N	%	N	%	N	%	N	%
<i>Enterobacter</i>	Non BLSE	26	68,4	15	78,9	7	58,3	3	100,0	6	100,0	2	66,7	59	72,8
	BLSE	12	31,6	4	21,1	5	41,7	0	0,0	0	0,0	1	33,3	22	27,2
<i>E. coli</i>	Non BLSE	181	88,7	19	76,0	3	60,0	1	50,0	23	88,5	4	100,0	231	86,8
	BLSE	23	11,3	6	24,0	2	40,0	1	50,0	3	11,5	0	0,0	35	13,2
<i>Klebsiella</i>	Non BLSE	28	75,7	3	50,0	12	92,3	1	100,0	6	85,7	4	80,0	54	78,3
	BLSE	9	24,3	3	50,0	1	7,7	0	0,0	1	14,3	1	20,0	15	21,7
<b>Total</b>	<b>Non BLSE</b>	<b>235</b>	<b>84,2</b>	<b>37</b>	<b>74,0</b>	<b>22</b>	<b>73,3</b>	<b>5</b>	<b>83,3</b>	<b>35</b>	<b>89,7</b>	<b>10</b>	<b>83,3</b>	<b>344</b>	<b>82,7</b>
	<b>BLSE</b>	<b>44</b>	<b>15,8</b>	<b>13</b>	<b>26,0</b>	<b>8</b>	<b>26,7</b>	<b>1</b>	<b>16,7</b>	<b>4</b>	<b>10,3</b>	<b>2</b>	<b>16,7</b>	<b>72</b>	<b>17,3</b>

**Tableau 15 : Réalisation d'une évaluation des pratiques en antibiothérapie**

<b>Evaluation des pratiques en antibiothérapie</b>	<b>N</b>	<b>%</b>
Oui	218	85,5
<i>Réévaluation de l'antibiothérapie à 48-72h - CCLIN SO (volet optionnel)</i>	194	76,1
<i>Réévaluation de l'antibiothérapie à 48-72h - MEDQUAL</i>	13	5,1
<i>Evaluation des prescriptions de fluoroquinolones - CCLIN SO</i>	17	6,7
<i>Evaluation de l'antibiothérapie des infections urinaires chez l'adulte - CCECQA-CCLIN SO</i>	14	5,5
Autres	31	12,2
Non	37	14,5
<b>Total</b>	<b>255</b>	<b>100,0</b>

**Tableau 16 : Modalités de réévaluation de l'antibiothérapie pour les 1 489 patients sous antibiothérapie depuis plus de 3 jours avec réévaluation**

<b>Réévaluation</b>	<b>N</b>	<b>%</b>
Inscrite dans le dossier patient	1 177	79,0
Oralement confirmée	312	21,0
Réalisée entre 1 et 3 jours	1 049	70,4
Réalisée au-delà de 3 jours	440	29,6

## SYNTHÈSE INTERREGIONALE SUD-OUEST

<b>Infections nosocomiales acquises dans l'établissement</b>							
	2006	2007	2008	2009	2010	2012	2013
Nombre d'établissements	354	228	281	292	310	332	255
Nombre de patients hospitalisés	52 360	31 498	41 103	40 784	41 678	47 801	35 232
Prévalence des infectés (infections acquises)	3,4 %	3,5 %	3,4 %	3,3 %	3,1 %	3,1 %	3,2 %
Prévalence des infections acquises	3,7 %	3,7 %	3,6 %	3,5 %	3,2 %	3,2 %	3,4 %
<b>Prévalence</b>							
▪ des infectés urinaires sur sonde	4,9 %	7,2 %	6,7 %	5,8 %	6,2 %	4,2 %	6,9 %
▪ des ISO	2,3 %	1,9 %	2,1 %	1,8 %	1,7 %	1,9 %	1,8 %
<b>Prévalence des infectés selon le type d'établissement</b>							
▪ CHU	5,3 %	5,7 %	4,7 %	5,0 %	4,7 %	5,4 %	4,8 %
▪ CH	3,8 %	3,5 %	3,9 %	3,3 %	3,3 %	3,5 %	3,8 %
▪ Cliniques MCO	2,3 %	2,9 %	2,2 %	2,3 %	2,3 %	2,0 %	2,4 %
▪ Psy	0,9 %	1,5 %	1,7 %	1,4 %	1,2 %	0,7 %	1,6 %
<b>Prévalence des infectés selon la discipline</b>							
▪ Médecine*	2,9 %	3,0 %	3,6 %	3,0 %	2,7 %	2,5 %	2,7 %
▪ Chirurgie et transplantations	4,2 %	3,7 %	3,0 %	3,4 %	3,3 %	4,2 %	3,7 %
▪ Réanimation	19,8 %	18,4 %	15,8 %	14,4 %	13,1 %	18,0 %	16,5 %
<b>Prévalence des infectés selon le nombre de lits</b>							
▪ < 300	2,8 %	3,0 %	3,1 %	3,0 %	2,8 %	2,4 %	2,8 %
▪ 300 à 499	3,1 %	2,8 %	3,5 %	2,7 %	3,0 %	2,7 %	3,2 %
▪ 500 à 999	3,5 %	3,5 %	2,6 %	2,5 %	2,7 %	3,1 %	3,0 %
▪ ≥ 1000	5,2 %	5,3 %	4,6 %	4,8 %	4,4 %	5,3 %	4,8 %

\*Pour permettre les comparaisons d'une année à l'autre, la médecine comprend: SSR, SLD, psychiatrie, gynécologie-obstétrique et pédiatrie-néonatalogie

<b>Principaux sites d'infections par discipline (IN acquises)</b>					
<b>Médecine N = 229 IN</b>		<b>Chirurgie* N = 263 IN</b>		<b>Réanimation N = 142 IN</b>	
▪ Urinaire :	40,6 %	▪ ISO :	45,2 %	▪ Pulmonaire :	43,7 %
▪ Pulmonaire :	16,6 %	▪ Urinaire :	27,4 %	▪ Urinaire :	18,3 %
▪ Bactériémie :	12,2 %	▪ Bactériémie :	11,0 %	▪ ISO :	9,2 %

\*y compris Transplantations

<b>Principaux micro-organismes selon le site (IN acquises)</b>					
<b>Infections Urinaires 420 IN - 437 germes identifiés</b>		<b>Infections du Site Opératoire 165 IN - 190 germes identifiés</b>		<b>Pneumonies 217 IN - 120 germes identifiés</b>	
▪ <i>E.Coli</i> :	46,7 %	▪ <i>S.aureus</i> :	21,6 %	▪ <i>S.aureus</i> :	17,5 %
▪ Entérocoques :	9,8 %	▪ <i>E.Coli</i> :	13,2 %	▪ <i>P.aeruginosa</i> :	15,0 %
▪ <i>Enterobacter</i> :	8,7 %	▪ Entérocoques :	11,6 %	▪ <i>Klebsiella</i> :	10,8 %

# RESULTATS REGIONAUX

## 1. Région Aquitaine

<b>Infections nosocomiales acquises dans l'établissement</b>	
Nombre d'établissements	91
Nombre de patients hospitalisés	13 530
Prévalence des infectés (infections acquises)	3,2 %
Prévalence des infections acquises	3,4 %
<b>Prévalence</b>	
▪ des infectés urinaires sur sonde	6,6 %
▪ des ISO	2,4 %
<b>Prévalence des infectés selon le type d'établissement</b>	
▪ CHU / CH	4,1 %
▪ Cliniques MCO	2,3 %
▪ Psy	1,8 %
<b>Prévalence des infectés selon la discipline</b>	
▪ Médecine*	2,4 %
▪ Chirurgie et transplantations	4,3 %
▪ Réanimation	19,3 %
<b>Prévalence des infectés selon le nombre de lits</b>	
▪ < 300	2,4 %
▪ 300 à 499	3,8 %
▪ ≥ 500	4,0 %

\*Pour permettre les comparaisons, la médecine comprend: SSR, SLD, psychiatrie, gynécologie-obstétrique et pédiatrie-néonatalogie

## 2. Région Guadeloupe

<b>Infections nosocomiales acquises dans l'établissement</b>	
Nombre d'établissements	11
Nombre de patients hospitalisés	616
Prévalence des infectés (infections acquises)	2,8 %
Prévalence des infections acquises	3,1 %
<b>Prévalence</b>	
▪ des infectés urinaires sur sonde	8,9 %
▪ des ISO	1,4 %
<b>Prévalence des infectés selon le type d'établissement</b>	
▪ CHU / CH	5,6 %
▪ Cliniques MCO	3,0 %
<b>Prévalence des infectés selon la discipline</b>	
▪ Médecine*	2,8 %
▪ Chirurgie et transplantations	2,6 %
▪ Réanimation	-
<b>Prévalence des infectés selon le nombre de lits</b>	
▪ < 300	2,8 %

\*Pour permettre les comparaisons, la médecine comprend: SSR, SLD, psychiatrie, gynécologie-obstétrique et pédiatrie-néonatalogie

### 3. Région Guyane

<b>Infections nosocomiales acquises dans l'établissement</b>	
Nombre d'établissements	2
Nombre de patients hospitalisés	177
Prévalence des infectés (infections acquises)	4,0 %
Prévalence des infections acquises	4,5 %
<b>Prévalence</b>	
▪ des infectés urinaires sur sonde	0,0 %
▪ des ISO	0,0 %
<b>Prévalence des infectés selon le type d'établissement</b>	
▪ CH	-
▪ Cliniques MCO	-
<b>Prévalence des infectés selon la discipline</b>	
▪ Médecine*	4,2 %
▪ Chirurgie et transplantations	2,9 %
▪ Réanimation	-
<b>Prévalence des infectés selon le nombre de lits</b>	
▪ < 300	4,0 %

\*Pour permettre les comparaisons, la médecine comprend: SSR, SLD, psychiatrie, gynécologie-obstétrique et pédiatrie-néonatalogie

### 4. Région Limousin

<b>Infections nosocomiales acquises dans l'établissement</b>	
Nombre d'établissements	21
Nombre de patients hospitalisés	4 592
Prévalence des infectés (infections acquises)	3,6 %
Prévalence des infections acquises	3,8 %
<b>Prévalence</b>	
▪ des infectés urinaires sur sonde	6,5 %
▪ des ISO	2,0 %
<b>Prévalence des infectés selon le type d'établissement</b>	
▪ CHU / CH	4,4 %
▪ Cliniques MCO	2,2 %
▪ Psy	1,4 %
<b>Prévalence des infectés selon la discipline</b>	
▪ Médecine*	3,2 %
▪ Chirurgie et transplantations	4,3 %
▪ Réanimation	17,1 %
<b>Prévalence des infectés selon le nombre de lits</b>	
▪ < 300	3,1 %
▪ 300 à 499	4,1 %
▪ ≥ 500	3,7 %

\*Pour permettre les comparaisons, la médecine comprend: SSR, SLD, psychiatrie, gynécologie-obstétrique et pédiatrie-néonatalogie

## 5. Région Martinique

Pas de résultats présentés, car un seul établissement participant.

## 6. Région Midi-Pyrénées

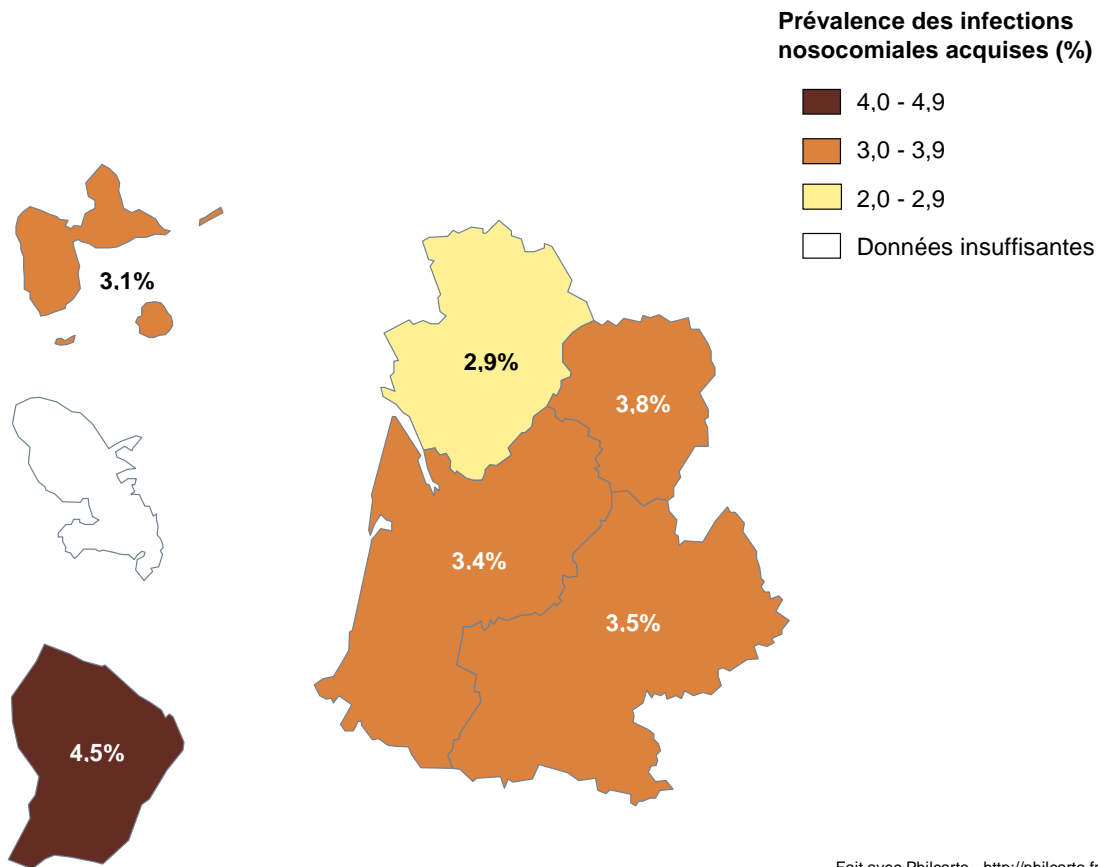
<b>Infections nosocomiales acquises dans l'établissement</b>	
Nombre d'établissements	88
Nombre de patients hospitalisés	10 842
Prévalence des infectés (infections acquises)	3,3 %
Prévalence des infections acquises	3,5 %
<b>Prévalence</b>	
▪ des infectés urinaires sur sonde	7,3 %
▪ des ISO	1,4 %
<b>Prévalence des infectés selon le type d'établissement</b>	
▪ CHU / CH	4,2 %
▪ Cliniques MCO	2,6 %
▪ Psy	1,5 %
<b>Prévalence des infectés selon la discipline</b>	
▪ Médecine*	2,9 %
▪ Chirurgie et transplantations	3,6 %
▪ Réanimation	12,8 %
<b>Prévalence des infectés selon le nombre de lits</b>	
▪ < 300	3,2 %
▪ 300 à 499	3,2 %
▪ ≥ 500	4,1 %

\*Pour permettre les comparaisons, la médecine comprend: SSR, SLD, psychiatrie, gynécologie-obstétrique et pédiatrie-néonatalogie

## 7. Région Poitou-Charentes

<b>Infections nosocomiales acquises dans l'établissement</b>	
Nombre d'établissements	41
Nombre de patients hospitalisés	5 435
Prévalence des infectés (infections acquises)	2,8 %
Prévalence des infections acquises	2,9 %
<b>Prévalence</b>	
▪ des infectés urinaires sur sonde	6,9 %
▪ des ISO	1,2 %
<b>Prévalence des infectés selon le type d'établissement</b>	
▪ CHU / CH	3,3 %
▪ Cliniques MCO	1,5 %
▪ Psy	0,5 %
<b>Prévalence des infectés selon la discipline</b>	
▪ Médecine*	2,8 %
▪ Chirurgie et transplantations	2,2 %
▪ Réanimation	13,4 %
<b>Prévalence des infectés selon le nombre de lits</b>	
▪ < 300	2,7 %
▪ 300 à 499	2,1 %
▪ ≥ 500	3,5 %

\*Pour permettre les comparaisons, la médecine comprend: SSR, SLD, psychiatrie, gynécologie-obstétrique et pédiatrie-néonatalogie



Fait avec Philcarto - <http://philcarto.free.fr>

**Figure 8 :** Prévalence des infections nosocomiales acquises par région dans l'interrégion Sud-Ouest en 2013.

Couverture de lits en % par région			
Régions	Nombre de lits		
	SAE 2012	Etablissements participants	
	N	N	%
Aquitaine	22 003	16 797	76,3
Guadeloupe	2 402	836	34,8
Guyane	898	246	27,4
Limousin	5 977	5 444	91,1
Martinique	2 250	61	2,7
Midi-Pyrénées	18 599	13 077	70,3
Poitou-Charentes	10 454	6 710	64,2
<b>Total</b>	<b>62 583</b>	<b>43 171</b>	<b>69,0</b>







# ANNEXES



- **Annexe 1** : Résultats HAD
- **Annexe 2** : Liste des établissements participants

**Quelques chiffres clés**

Etablissements participants (N)	24
HAD rattachées à un établissement	18
HAD non rattachées à un établissement	6
Patients présents (N)	837

Infections nosocomiales recensées (N)	51
Prévalence des infections nosocomiales (%)	6,1
Patients sous antibiotiques depuis plus de 3 jours (N)	77
Patients sous antibiotiques depuis plus de 3 jours avec réévaluation (N)	16
Patients sous antibiotiques depuis plus de 3 jours avec réévaluation (%)	20,8

**Caractéristiques des patients présents**

**Tableau 1** : Répartition par âge des patients présents

Age des patients présents	N	%
Moins de 1 mois	1	0,1
]1 mois - 1 an]	9	1,1
]1 an - 15 ans]	28	3,3
]15 ans - 64 ans]	251	30,0
65 ans et plus	548	65,5
<b>Total</b>	<b>837</b>	<b>100,0</b>

**Tableau 2** : Caractéristiques des patients présentant un facteur de risque

Caractéristiques des patients présents	N	%
Patients cathétérisés	175	20,9
Patients ayant subi une intervention chirurgicale	114	13,6
Patients sondés	95	11,4

**Patients infectés et infections nosocomiales**

**Tableau 3** : Patients infectés et infections nosocomiales selon l'origine de l'infection

Origine de l'infection nosocomiale	N	Prévalence (%)
Patients porteurs d'une infection nosocomiale acquise	21	2,5
Patients porteurs d'une infection nosocomiale importée	29	3,5
Infections nosocomiales	51	6,1
- acquises	22	2,6
- importées	29	3,5

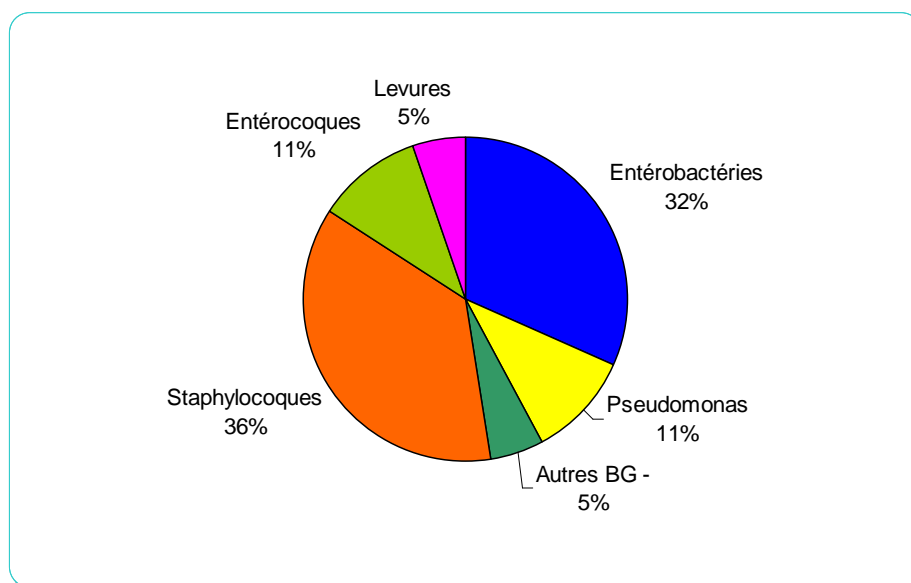
**Tableau 4 : Répartition par site des infections nosocomiales**

Site infectieux	Acquises		Importées	
	N	%	N	%
Infection urinaire	10	45,5	9	31,0
Pneumopathie	2	9,1	1	3,4
Infection du site opératoire	4	18,2	15	51,7
- <i>profonde</i>	4	18,2	8	27,6
- <i>superficielle</i>	0	0,0	7	24,1
Bactériémie / septicémie	2	9,1	0	0,0
Infection sur cathéter	2	9,1	2	6,9
- <i>locale</i>	1	4,5	0	0,0
- <i>septicémique</i>	1	4,5	2	6,9
Autres	2	9,1	2	6,9
<b>Total</b>	<b>22</b>	<b>100,0</b>	<b>29</b>	<b>100,0</b>

**Tableau 5 : Prévalence selon le facteur de risque (infections nosocomiales acquises)**

	N	Prévalence en %
Infections sur cathéter	2	1,1 (2/175)
Infections du site opératoire	4	3,5 (4/114)
Infectés urinaires sur sonde	5	5,3 (5/95)

## Micro-organismes isolés d'infections nosocomiales acquises

**Figure 1 : Répartition des 19 micro-organismes acquis au sein des HAD.**

## Antibiothérapie

Parmi les 77 patients sous antibiothérapie depuis plus de 3 jours, 16 ont vu leur traitement réévalué (20,8 %).

**Tableau 6 : Modalités de réévaluation de l'antibiothérapie pour les 16 patients sous antibiothérapie depuis plus de 3 jours avec réévaluation**

Réévaluation	N	%
Inscrite dans le dossier patient	12	75,0
Oralement confirmée	4	25,0
Réalisée entre 1 et 3 jours	6	37,5
Réalisée au-delà de 3 jours	10	62,5

## AQUITAINE

AGEN	Clinique Esquirol Saint Hilaire
AGEN	Centre Hospitalier La Candélie
AGEN	Centre hospitalier d'Agen
AIRE SUR ADOUR	Clinique médicale et pédagogique Jean Sarrailh
ANGLLET	Clinique Mirambeau
ANNESSE ET BEAULIEU	CRF la Lande
ARES	CMC Wallerstein
BAYONNE	Centre Hospitalier de la Côte Basque
BAYONNE	Clinique Delay
BAYONNE	Capio Clinique Lafourcade
BAYONNE	Capio Clinique Saint Etienne
BAYONNE	Clinique Paulmy
BAZAS	Hôpital Local de Bazas
BERGERAC	Clinique Pasteur
BERGERAC	Centre Hospitalier Samuel Pozzi
BIARRITZ	Clinique Aguilera
BIDART	CRF Les Embruns
BILLERE	SSR Sainte Odile
BLAYE	Centre Hospitalier de la Haute Gironde
BOE	HAD 47
BORDEAUX	CHU de Bordeaux
BORDEAUX	Clinique Saint Augustin
BORDEAUX	Clinique Tivoli Ducos
BORDEAUX	Polyclinique Bordeaux Caudéran
BORDEAUX	Polyclinique Bordeaux Tondu
BORDEAUX	Maison de Santé Marie Galène
BORDEAUX	Hôpital Charles Perrens
BORDEAUX	Institut Bergonié
BRANTOME	Clinique Pierre de Brantôme
BRETAGNE DE MARSAN	HAD Marsan-Adour
BRUGES	Aquitaine Santé Jean Villar
BRUGES	CRF Tour de Gassies
CADILLAC	Centre Hospitalier de Cadillac
CAMBO LES BAINS	Centre Médical Annie-Enia
CAMBO LES BAINS	Grancher Cyrano
CAMBO LES BAINS	CRRF Marienia
CAMBO LES BAINS	La Maison Basque
CAMBO LES BAINS	Centre Médical Léon Dieudonné
CAPBRETON	CERS Capbreton
CASTELJALOUX	Centre Hospitalier de Casteljaloux
CAUBEYRES	Clinique SSR La Paloumère
CENON	Korian Hauterive
CENON	Korian Château Lemoine
DAX	Clinique Jean le Bon
DAX	Clinique Saint-Vincent
DAX	Centre Hospitalier de DAX
DOMME	Hôpital de Domme
FUMEL	Centre Hospitalier E. Désarnauts

HOSSEGOR	Primerose
ISPOURE	Clinique Luro
LA FORCE	Fondation John Bost
LA REOLE	Centre Hospitalier Sud-Gironde
LA TESTE DE BUCH	Centre Hospitalier d'Arcachon
LA TESTE DE BUCH	Clinique d'Arcachon
LABENNE	Korian Belvédère
LABENNE	Institut Helio-Marin
LANGON	Clinique Sainte Anne
LE BOUSCAT	Hôpital Suburbain
LEOGNAN	CSSR Châteauneuf
LESPARRE	Clinique Mutualiste du Médoc
LIBOURNE	Centre Hospitalier de Libourne
LOLME	Centre Médicalisé de Lolme
LORMONT	CSSR Les Lauriers
MARMANDE	CHIC Marmande Tonneins
MONSEGUR	Hôpital Local de Monségur
MONT DE MARSAN	Centre Hospitalier de Mont de Marsan
MONTPON MENESTEROL	Centre Hospitalier Vauclaire
NARROSSE	Clinique Maylis
NERAC	Centre Hospitalier de Nérac
NONTRON	Centre Hospitalier de Nontron
ORTHEZ	Clinique d'Orthez
PAU	Clinique Princess
PENNE D'AGENAIS	Hôpital de Penne d'Agenais
PENNE D'AGENAIS	Centre Delestraint Fabien
PERIGUEUX	Clinique Francheville
PERIGUEUX	Clinique du Parc
PESSAC	Clinique Mutualiste de Pessac
PESSAC	Hopital privé Saint-Martin
PESSAC	Maison de Santé Les Pins
SAINT ASTIER	Centre Hospitalier de Saint Astier
SAINT PALAIS	Centre Hospitalier de Saint Palais
SAINT PAUL LES DAX	Clinique Korian Napoléon
SAINT PRIVAT DES PRÉS	Centre Hospitalier La Meynardie
SAINT SELVE	Montalier
SAINT SEVER	Centre Hospitalier de Saint Sever
SAINT VINCENT DE PAUL	Maison Saint-Louis
SAINTE FOY LA GRANDE	Centre Hospitalier de Sainte Foy la Grande
SARLAT LA CANEDA	Centre Hospitalier Jean Leclair
SAUVETERRE DE BEARN	Centre Médico Social de Coulomme
TALENCE	Clinique Béthanie
TALENCE	MSPB Bagatelle
VILLENAVE D'ORNON	HIA Robert Picqué
VILLENEUVE SUR LOT	Clinique de Villeneuve
VILLENEUVE SUR LOT	Centre Hospitalier Saint-Cyr

## GUADELOUPE

BAIE MAHAULT	Clinique les Eaux Claires
BASSE TERRE	Centre Médico Social
BOUILLANTE	Centre Hospitalier Maurice Selbonne
BOUILLANTE	Clinique de SSRG Kalana



GOURBEYRE  
GRAND BOURG  
LE GOSIER  
LE GOSIER  
SAINT CLAUDE  
SAINT MARTIN  
TROIS RIVIERES

Clinique Manioukani  
Polyclinique Saint-Christophe  
Clinique de Choisy  
Domaine de Choisy  
Clinique les Nouvelles Eaux Vives  
Centre Hospitalier Louis Constant Fleming  
Clinique La Violette

## GUYANE

KOUROU  
SAINT LAURENT DE MARONI

Centre Médico Chirurgical de Kourou  
Centre Hospitalier de l'Ouest Guyanais F. Joly

## LIMOUSIN

AUBUSSON  
BORT LES ORGUES  
BOURGANEUF  
BRIVE  
BRIVE  
BRIVE  
BRIVE  
EVAUX LES BAINS  
GUERET  
GUERET  
LA SOUTERRAINE  
LIMOGES  
LIMOGES  
LIMOGES  
LIMOGES  
NOTH  
SAINT VAURY  
SAINT YRIEIX LA PERCHE  
SAINT YRIEIX LA PERCHE  
SAINTE FEYRE  
TULLE  
USSEL  
UZERCHE

Centre Hospitalier d'Aubusson  
Hôpital de Bort  
Centre Hospitalier de Bourgneuf  
Centre Hospitalier de Brive  
Clinique Saint Germain  
Clinique les Cèdres  
HAD Relais Santé  
Centre Hospitalier "Les Genêts-d'Or"  
Centre Hospitalier de Gueret  
Clinique de la Marche  
Centre Hospitalier "Dr. Eugène Jamot"  
CHU de Limoges  
Clinique Chenieux  
Centre Hospitalier Esquirol  
Hôpital de jour Baudin  
CRRF Lalande - HAD 23  
Centre Hospitalier La Valette  
Centre de l'Obésité Bernard Descottes  
Centre Hospitalier J. Boutard  
Centre Médical MGEN  
Centre Hospitalier de Tulle  
Centre Hospitalier d'Ussel  
Centre Hospitalier Gériatrique A. Boyer

## MARTINIQUE

LE MARIN

Centre Hospitalier du Marin

## MIDI-PYRENEES

ALBI  
ALBI  
ALBI  
ALBI  
ASTUGUE  
AUCH  
AUCH  
AUCH  
AX LES THERMES

CMCO Claude Bernard  
Centre Mutualiste de Rééducation Fonctionnelle  
Clinique Toulouse Lautrec  
Centre Hospitalier d'Albi  
Centre Hospitalier Le Montaigu  
Centre Hospitalier d'Auch  
Polyclinique de Gascogne  
Centre Hospitalier du Gers  
Hôpital Saint-Louis

BAGNERES DE BIGORRE	Centre Hospitalier de Bagnères de Bigorre
BAGNERES DE BIGORRE	Centre MGEN l'Arbizon
BAGNERES DE LUCHON	Hôpitaux de Luchon
BEAUMONT DE LOMAGNE	CRF Midi Gascogne
BONDIGOUX	Château de Vernhes
BRETENOUX	CSSR Notre Dame
BRETENOUX	HAD Notre Dame
CAHORS	Centre Hospitalier de Cahors
CAHORS	Clinique du Quercy
CARMAUX	Polyclinique Sainte Barbe
CASTRES	Polyclinique Sidobre
CAUSSADE	Centre Hospitalier de Caussade
COLOMIERS	Clinique des Pyrénées
COLOMIERS	Clinique du Cabiról
CONDOM	Centre Hospitalier de Condom
CORNEBARRIEU	Capio Clinique des Cèdres
DECAZEVILLE	Centre Hospitalier Pierre Delpech
ESPALION	Hôpital Intercommunal d'Espalion - Saint Laurent d'Olt
FIGEAC	Centre Hospitalier de Figeac
FOIX	Centre Hospitalier du Val d'Ariège
GAILLAC	Centre Hospitalier de Gaillac
GAILLAC TOULZA	Clinique de Verdaich
GIMONT	Centre Hospitalier de Gimont
GOURDON	Centre Hospitalier Jean Coulon
GRAMAT	Centre Hospitalier Louis Conte
GRAULHET	Hôpital de Graulhet
LABARTHE SUR LEZE	Le Val des Cygnes
LAGARDELLE SUR LEZE	Clinique de Lagardelle
LANNEMEZAN	Hôpitaux de Lannemezan
LAVOUR	Centre Hospitalier de Lavour
LAVELANET	Centre Hospitalier du Pays d'Olmes
LEYME	Institut Camille Miret
LOMBEZ	Centre Hospitalier Intercommunal Lombez-Samatan
LOURDES	Centre Hospitalier de Lourdes
MAUVEZIN	Centre Hospitalier de Mauvezin
MAZAMET	Clinique du Refuge Protestant
MILLAU	Centre Hospitalier de Millau
MIRANDE	Centre Hospitalier Saint Jacques
MOISSAC	Centre Hospitalier de Moissac
MONTAUBAN	Clinique Croix Saint Michel
MONTAUBAN	Clinique Pont de Chaume
MONTAUBAN	Clinique Honoré Cave
MONTBERON	Clinique Montberon
MONTEGUT	CPMPR Roquetaillade
MONTFAUCON	CRF "La Roseraie"
MURET	Centre Hospitalier de Muret
MURET	Clinique d'Occitanie
NEGREPELISSE	Château de Longues Aygues
NOGARO	Centre Hospitalier de Nogaro
RODEZ	Centre Hospitalier Jacques Puel
RODEZ	Centre Hospitalier Sainte Marie
SAINT AFFRIQUE	Centre Hospitalier Saint Afrique
SAINT BLANCARD	Centre de Rééducation Fonctionnelle



SAINT CERE	Centre Hospitalier Saint Jacques
SAINT GAUDENS	Centre Hospitalier Comminges Pyrénées
SAINT GENIEZ D'OLT	Hôpital Etienne Rivié
SAINT GIRONS	Centre Hospitalier Ariège Couserans
SAINT JEAN	Clinique de l'Union
SAINT JEAN	Le Marquisat
SAINT JEAN DELNOUS	CSSR La Clauze
SAINT NAUPHARY	Clinique La Pinède
SALLES LA SOURCE	Hôpital Intercommunal du Vallon
SEMEAC	Clinique Psychiatrique Lampre
TARASCON	Hôpital Jules Rousse
TARBES	Polyclinique de l'Ormeau
TOULOUSE	Clinique Montvert
TOULOUSE	Clinique Médipôle Garonne
TOULOUSE	Hôpital Joseph Ducuing
TOULOUSE	Clinique Saint-Jean Languedoc
TOULOUSE	Clinique Saint Exupéry
TOULOUSE	Centre Hospitalier Marchant
TOULOUSE	Polyclinique du Parc
TOULOUSE	Clinique Ambroise Paré
TOULOUSE	Institut Claudius Regaud
TOULOUSE	Clinique Pasteur
TOULOUSE	Domaine de la Cadène
TOULOUSE	HAD Santé Relais Domicile
VALENCE D'AGEN	Centre Hospitalier des Deux Rives
VALENCE D'ALBIGEOIS	Centre de Rééducation et de Réadaptation pour Personnes Agées
VIC-FEZENSAC	Centre Hospitalier de Vic-Fezensac
VILLEFRANCHE DE ROUERGUE	Centre Hospitalier de Villefranche de Rouergue

## POITOU-CHARENTES

ANGOULEME	Clinique Saint-Joseph
BARBEZIEUX	Hôpitaux Sud Charente
BOSCAMNANT	Les Bruyères
CHAMBON	Centre de Soins de Suite de Marlonges
CHATEAUBERNARD	Clinique de Cognac
CHATEAUNEUF SUR CHARENTE	Hôpital de Châteauneuf
CHATELLERAULT	Centre Hospitalier Camille Guérin
CHATELLERAULT	Clinique de Chatellerault
CHERVEUX	Melioris le Logis des Francs
COGNAC	Centre Hospitalier Intercommunal du Pays de Cognac
JARNAC	Clinique Villa Bleue
JARNAC	Maison Blanche
JONZAC	Centre Hospitalier de Jonzac
LA ROCHEFOUCAULD	Centre Hospitalier La Rochefoucauld
LA ROCHELLE	Capio Clinique du Mail
LOUDUN	Centre Hospitalier Renaudot
MARENNES	Centre Hospitalier de Marennes
MAULEON	Hôpital de Mauléon
MELLE	Hôpital de Melle
MONTMORILLON	Centre Hospitalier de Montmorillon
NIEUIL L'ESPOIR	Centre du Moulin Vert
NIORT	Polyclinique Inkermann
NIORT	Melioris le Grand Feu





NIORT	Les Terrasses
PARTHENAY	Centre Hospitalier Nord Deux Sèvres
PAYROUX	La Gandillonnerie
POITIERS	CHU La Milétrie
POITIERS	HAD de Poitiers
POITIERS	Clinique Saint Charles
POITIERS	Centre Hospitalier Henri Laborit
POITIERS	Clinique du Fief de Grimoire
POITIERS	Polyclinique de Poitiers
PUILBOREAU	Capio Clinique de l'Atlantique
PUILBOREAU	Cardiocéan
ROYAN	Clinique Pasteur
RUFFEC	Centre Hospitalier de Ruffec
SAINT JEAN D'ANGELY	Centre Hospitalier de Saint Jean d'Angély
SAINT MAIXENT L'ECOLE	Hôpital de Saint Maixent l'Ecole
SAINT PIERRE	Hôpital de l'île d'Oléron
SAINT PIERRE DE L'ISLE	SSR Mornay
SAINTE	Centre Hospitalier de Saintonge
SAINTE	Clinique Richelieu

