



Document disponible sur le site :
<http://www.cclin-sudouest.com/>

ENQUETE DE PREVALENCE DES INFECTIONS NOSOCOMIALES

CCLIN Sud-Ouest

Groupe hospitalier Pellegrin
33076 BORDEAUX

Tél. 05 56 79 60 58
Fax 05 56 79 60 12
E-mail : cclin.so@chu-bordeaux.fr
<http://www.cclin-sudouest.com/>

Novembre - Décembre

2010



GESTION DU PROJET :

Dr AG. VENIER



GESTION DU RESEAU :

E. SOUSA



ANALYSE ET REDACTION :

M. PEFAU, E. REYREAU, C. ROY, AG. VENIER.

REMERCIEMENTS

Le CCLIN Sud-Ouest remercie les équipes ayant réalisé cette enquête pour leur engagement dans la surveillance des infections nosocomiales.

PROCHAINE ENQUETE DE PREVALENCE : **ENQUETE DE PREVALENCE NATIONALE EN JUIN 2012**

SOMMAIRE

	Pages
Introduction	4
Résultats	5
I. Prévalence des infections nosocomiales	5
II. Infections acquises dans l'établissement	5
II.1. Répartition des infections par site	5
II.2. Prévalence selon les caractéristiques des patients	5
II.3. Prévalence selon la nature de l'établissement et les facteurs de risque	5
II.4. Prévalence par type de séjour et par discipline	6
II.5. Profil microbiologique des infections nosocomiales	6
III. Volet optionnel antibiothérapie	6
Conclusion	7
Figures	8
Tableaux	11
Tableaux synthétiques régionaux	19
Annexe : liste des participants	24

INTRODUCTION

La lutte contre les infections nosocomiales acquises dans un établissement de soins est aujourd'hui une préoccupation prioritaire de notre système sanitaire. L'enquête de prévalence constitue quant à elle l'un des axes majeurs du programme national de surveillance des infections nosocomiales proposé par le Comité Technique National de Lutte contre les infections Nosocomiales (CTIN).

Le CCLIN Sud-Ouest propose annuellement, depuis 1993, aux établissements publics et privés de son inter-région ayant un CLIN identifié, une enquête inter-régionale de prévalence. Ces enquêtes de prévalence multicentriques des infections nosocomiales permettent une évaluation globale de la situation épidémiologique.

La méthodologie de cette enquête est volontairement simplifiée par rapport aux enquêtes nationales. Les définitions des infections nosocomiales ont été actualisées à partir de celles utilisées lors de l'enquête nationale de 2006 et à partir des définitions éditées par le CTINILS en mai 2007.

La nouveauté cette année, consistait en la possibilité de réaliser de façon optionnelle une enquête concernant les pratiques de réévaluation de l'antibiothérapie.

Cette enquête inter-régionale a **été réalisée en novembre et décembre 2010.**

RESULTATS

Parmi les 472 établissements de santé de l'inter-région ayant un Président de CLIN identifié, 310 ont envoyé des données exploitables pour analyse (Annexe 1). Parmi ces 310 établissements, on recense 72 centres hospitaliers, 4 centres hospitaliers universitaires, 4 CHS, 24 établissements spécialisés en psychiatrie, 33 hôpitaux locaux, 84 cliniques MCO, 86 établissements de soins de suite et réadaptation ou de soins de longue durée, 2 centres de lutte contre le cancer et 1 hôpital militaire ; parmi lesquels 40 établissements privés participants au service public, 126 établissements publics et 144 établissements privés.

La **participation des établissements** a donc été de **65,7 %**, soit une participation plus importante qu'en 2009, lors de la dernière enquête inter-régionale, où le taux était de 60,7 % ; mais de moindre importance comparée à l'enquête nationale de 2006 (79,4 %).

Pour la présentation des résultats par type d'établissement les centres de lutte contre le cancer et l'hôpital militaire ont été regroupés avec les centres hospitaliers sous l'appellation « Centres hospitaliers » ; les CHS et les établissements spécialisés en psychiatrie ont quant à eux été regroupés sous l'appellation « CHS/Psy ».

I. PREVALENCE DES INFECTIONS NOSOCOMIALES

Cette enquête inter-régionale de prévalence a concerné **41 678 patients** (40 784 patients en 2009).

Au sein des établissements participants, 1 339 infections nosocomiales acquises ont été identifiées chez 1 279 patients, certains patients présentant plus d'un site d'infection simultanément. Ainsi, la **prévalence des patients infectés** est de **3,1 %** (1 279 / 41 678) et la **prévalence des infections nosocomiales acquises** est de **3,2 %** (1 339 / 41 678).

Le taux de prévalence médian des infections nosocomiales acquises dans l'établissement est de 2,2 %, avec une étendue allant de 0,0 % à 14,7 % (figure 4).

Le nombre de **patients porteurs d'une infection** présumée nosocomiale **importée** a été de 619, soit une **prévalence de 1,5 %**.

L'évolution depuis 1996 du taux de prévalence est présentée dans les figures 1 et 2.

II. INFECTIONS ACQUISES DANS L'ETABLISSEMENT

II.1. Répartition des infections par site

Conformément aux années précédentes, les trois sites d'infections prédominants demeurent le site urinaire, le site pulmonaire et le site opératoire (tableaux 1 et 1 bis).

II.2. Prévalence selon les caractéristiques des patients

La proportion des malades infectés est de 3,2 % chez les hommes et de 3,0 % chez les femmes. La proportion de malades infectés apparaît plus élevée chez les sujets de plus de 65 ans ($p < 10^{-3}$) (tableau 2).

II.3. Prévalence selon la nature de l'établissement et les facteurs de risque

La prévalence des patients infectés diffère selon la nature de l'établissement. En effet, elle est de 4,7 % dans les centres hospitaliers universitaires (CHU), de 3,3 % dans les centres hospitaliers, de 4,7 % dans les hôpitaux locaux, (tableau 3).

L'évolution de cette prévalence est présentée par type d'établissement dans la figure 3. la répartition des IN par site d'infection et type d'établissement est présentée dans le tableau 4.

La répartition des établissements selon leur taux de prévalence est présentée dans la figure 5.

Les tableaux 5, 6 et 7 présentent respectivement les taux de prévalence des infections urinaires sur sonde, des infections post-opératoires et des infections sur cathéter vasculaire en fonction des expositions et selon la nature de l'établissement.

II.4. Prévalence par type de séjour et par discipline

La prévalence des patients infectés apparaît plus élevée en moyen séjour qu'en court ou long séjour ($p=0,01$) (tableau 8). La prévalence des patients infectés varie également selon la discipline et la spécialité des services (tableaux 9 et 10). Si l'infection urinaire est plus fréquente en médecine, c'est la pneumonie qui prédomine en réanimation et les infections du site opératoire qui prédominent en chirurgie (tableau 11).

II.5. Profil microbiologique des infections nosocomiales

Cette année, au total, 1 260 micro-organismes ont été identifiés lors d'une infection nosocomiale acquise (tableau 12).

Dans les infections urinaires, *E. coli* prédomine, suivis de *Pseudomonas aeruginosa*, *Klebsiella* et Enterocoque. Pour les infections du site opératoire, c'est le *Staphylococcus aureus* qui prédomine, suivi par *E. coli* et *Staphylococcus coag*-. Pour les pneumonies, les trois principaux germes identifiés sont par ordre de fréquence le *P.aeruginosa*, *S. aureus* et *E.coli*.

La prévalence globale des infections à *S. aureus* Méti R (SARM) est de 0,2 % (72 / 41 678). Les figures 6 et 7 représentent respectivement l'évolution des IN acquises à SARM et l'évolution de la proportion de la résistance à la méticilline dans l'inter-région depuis 1996. La prévalence de la résistance à la méticilline des *Staphylococcus aureus* et de la résistance à l'imipénème de *A. baumannii* par site d'infection sont présentées dans les tableaux 13 et 14.

III. VOLET OPTIONNEL ANTIBIOTHERAPIE

La participation des établissements au volet optionnel « réévaluation de l'antibiothérapie » a été de 66,5 % (206 / 310). Etaient concernés 1 061 services et 24 308 patients.

Le nombre de patients sous antibiothérapie depuis plus de 3 jours était de 2 426, soit 10 % des patients présents.

Parmi ces 2 426 patients, 66 % (1 603 / 2 426) ont bénéficié d'une réévaluation de leur antibiothérapie. Des variations importantes ont été observées entre les établissements : le pourcentage de réévaluation variait de 0 % à 100 % selon les établissements, avec une médiane à 50 % pour les hôpitaux locaux, 65 % en psychiatrie, 66 % en cliniques, 75 % en CH/CHU et 80 % en SSR-SLD.

En cas de réévaluation de l'antibiothérapie, cette dernière :

- était réalisée entre 1 et 3 jours dans 54 % des cas (872 / 1 603)
- était inscrite dans le dossier patient dans 74 % des cas (1 181 / 1 603)
- n'était pas inscrite dans le dossier patient mais était confirmée oralement par un médecin dans 26 % des cas (417 / 1 603).

Concernant le délai, la réévaluation était réalisée entre 1 et 3 jours pour 0 % à 100 % des patients concernés selon les établissements, avec une médiane à 50 % en CH/CHU, 60 % en cliniques, 66 % dans les hôpitaux locaux, 75 % en SSR-SLD et 83 % en psychiatrie.

Concernant l'inscription de la réévaluation dans le dossier du patient, elle figurait dans 0 % à 100 % des dossiers selon les établissements, avec une médiane à 72 % en CH/CHU et 100 % dans les autres types d'établissement.

CONCLUSION

Cette enquête a permis de retrouver une prévalence plus élevée dans les services de réanimation, chez les patients de plus de 65 ans et chez les patients bénéficiant de dispositifs invasifs. La prévalence des infections nosocomiales acquises et celle des patients infectés semblent se stabiliser depuis 2006. Néanmoins, il s'agit de taux de prévalence mesurés sur des échantillons d'établissements différents d'une année à l'autre et toute comparaison doit donc être faite avec prudence.

La tendance à la baisse observée de certains indicateurs semble néanmoins se confirmer d'année en année. Ce constat est en faveur d'une amélioration continue de la prise en charge des patients et de la vigilance croissante des personnels soignants vis-à-vis du risque nosocomial.

Les résultats du volet optionnel concernant la réévaluation de l'antibiothérapie ont permis de noter une trop faible proportion de réévaluation dans les délais recommandés (entre 1 et 3 jours) et soulignent la nécessité de promouvoir ce point auprès de nos collègues cliniciens.

Une enquête de prévalence nationale étant prévue en juin 2012, il ne sera pas proposé d'enquête de prévalence inter-régionale en novembre 2011.

A noter, devant l'intérêt suscité par le volet optionnel concernant la réévaluation de l'antibiothérapie, le CCLIN Sud-Ouest a décidé d'individualiser cet outil d'évaluation et de le mettre à la disposition des établissements qui souhaiteraient pouvoir ultérieurement réévaluer leurs pratiques : l'outil et une méthodologie seront ainsi prochainement téléchargeables sur le site du CCLIN Sud-Ouest.

FIGURES

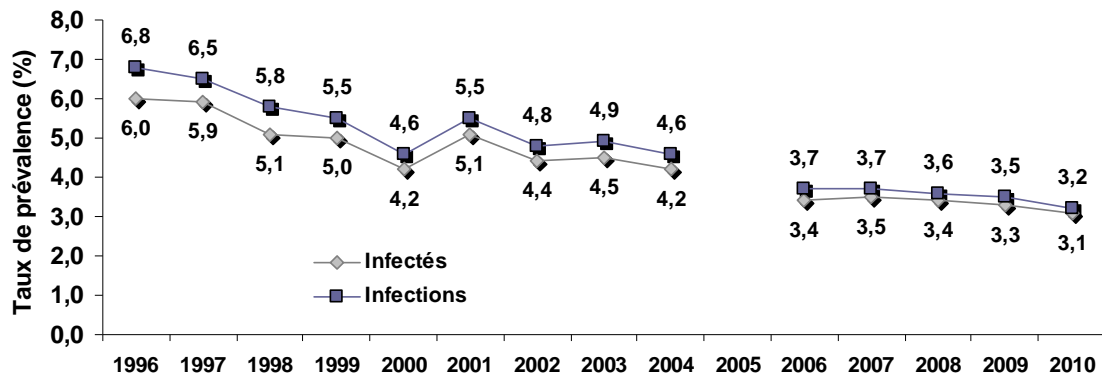


Figure 1 : Prévalence des patients infectés et des infections nosocomiales acquises pour 100 patients. Evolution dans l'inter-région Sud-Ouest - 1996 à 2010.

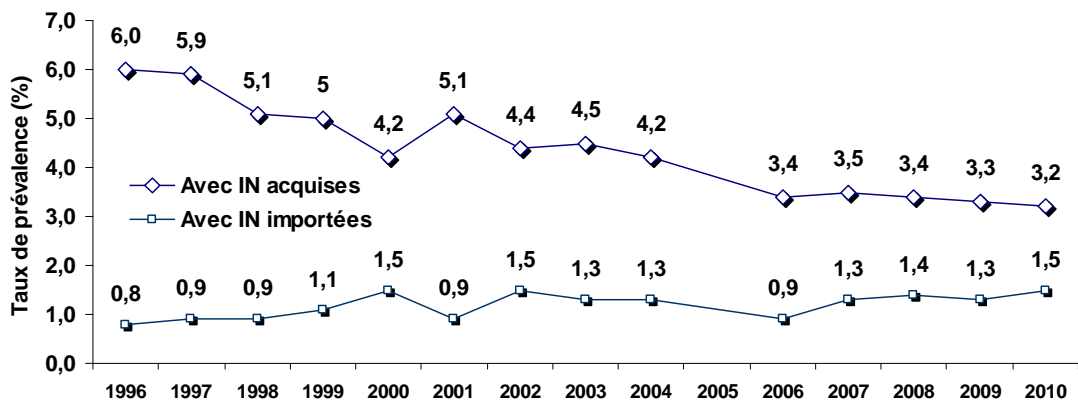


Figure 2 : Prévalence des patients infectés, évolution de 1996 à 2010.

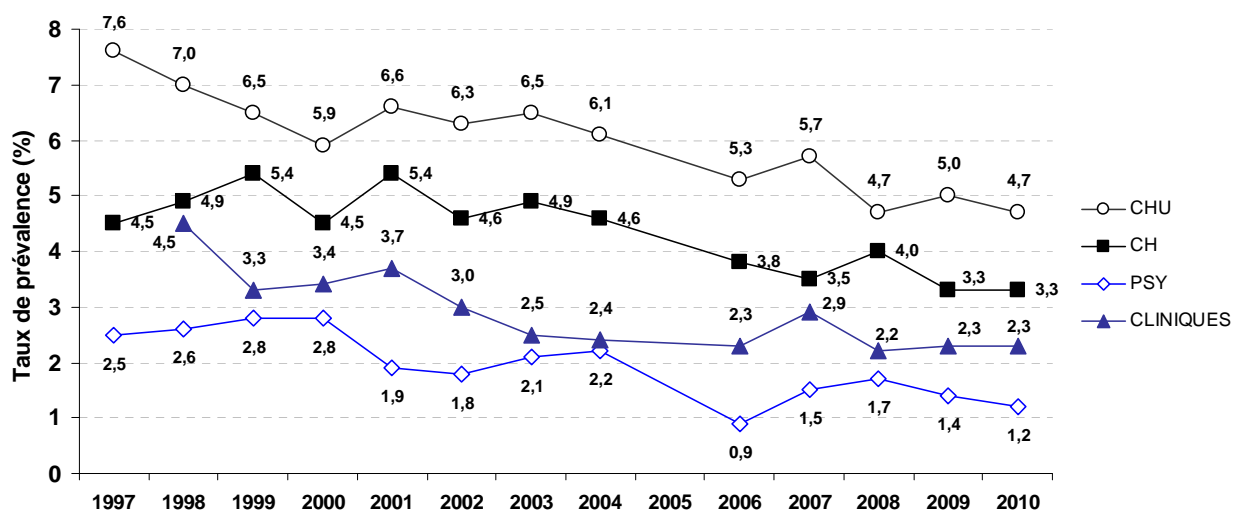


Figure 3 : Taux de prévalence des patients infectés (infections acquises) selon le type d'établissement.

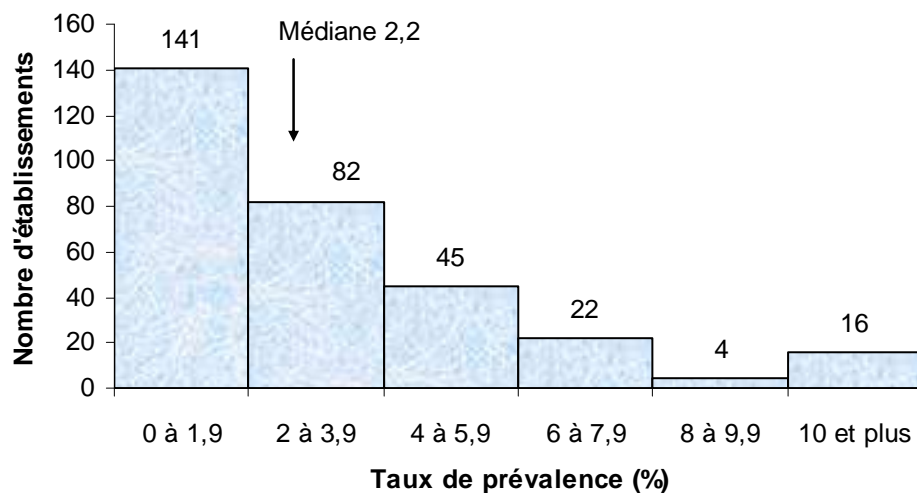


Figure 4 : Répartition des 310 établissements selon leur taux de prévalence des infections nosocomiales acquises (taux pour 100 patients).

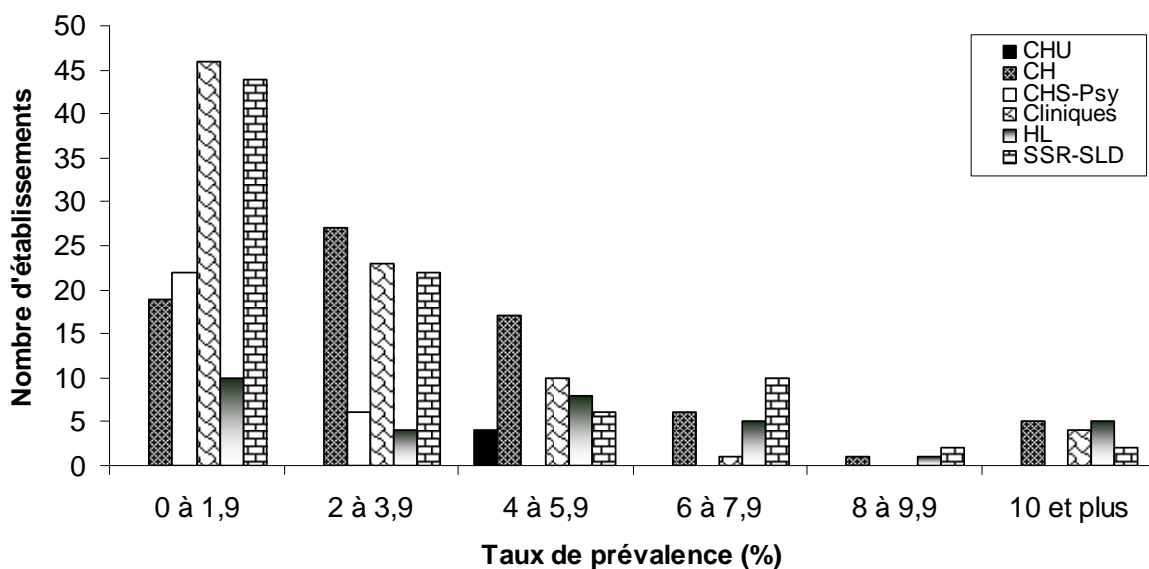


Figure 5 : Répartition des 310 établissements selon leur type et leur taux de prévalence des infections nosocomiales acquises (taux pour 100 patients).

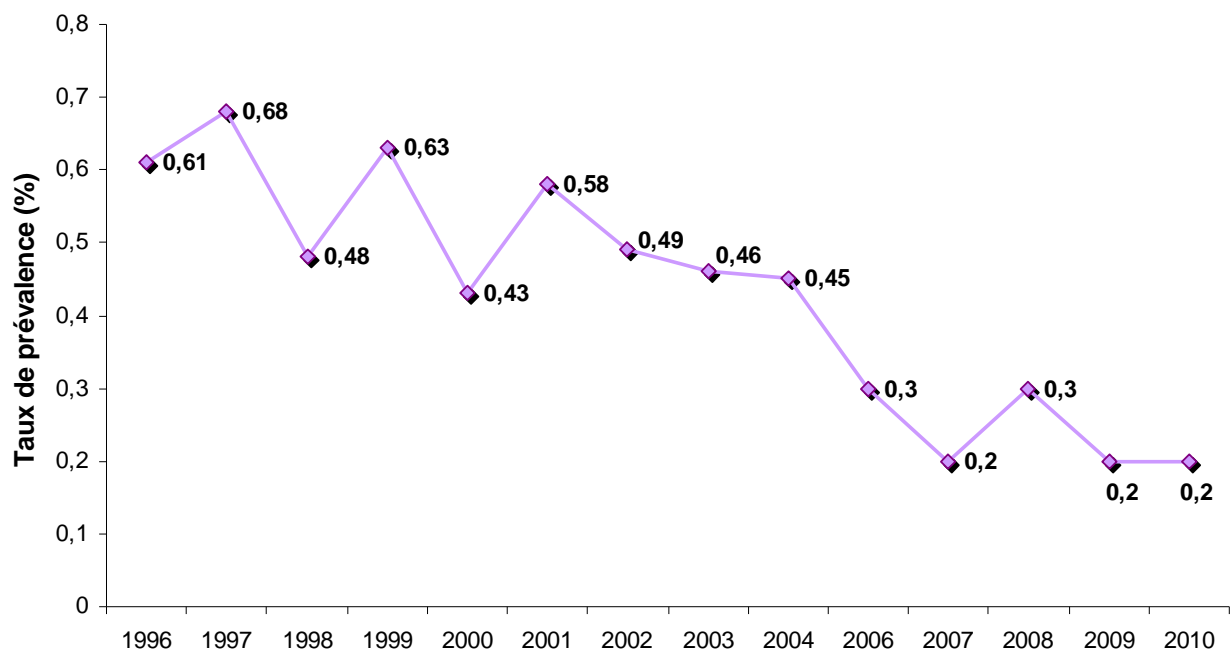


Figure 6 : Evolution de la prévalence des infections nosocomiales acquises à SARM, depuis 1996 (taux pour 100 patients).

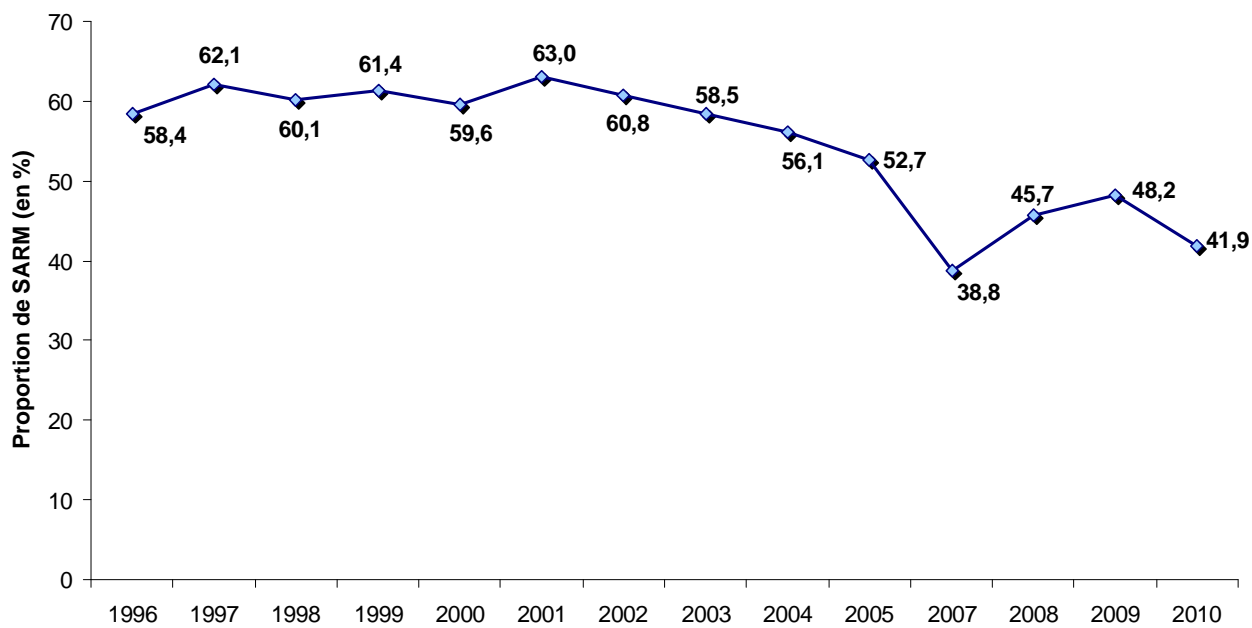


Figure 7 : Evolution de la proportion de résistance à la méticilline des souches de *Staphylococcus aureus* isolées lors d'infections nosocomiales acquises depuis 1996.

FIGURES ET TABLEAUX

Tableau 1 : Répartition par site des infections

Site de l'infection	INFECTIONS			
	Acquises dans l'établissement	%	Importées	%
Infections urinaires	505	37,7	223	35,0
Pneumopathies	220	16,4	102	16,0
Sites opératoires	206	15,4	154	24,2
dont :				
▪ superficielle	52	3,9	47	7,4
▪ profonde	154	11,5	107	16,8
Septicémies	76	5,7	30	4,7
Infections sur cathéter	52	3,9	7	1,1
dont :				
▪ locales	23	1,7	4	0,6
▪ septicémiques	29	2,2	3	0,5
Autres*	280*	20,9	121	19,0
TOTAL	1 339	100,0	637	100,0

*Détaillées dans le tableau 1 bis.

Tableau 1 bis : Répartition par site des infections acquises dans l'établissement classées « Autres »

Site de l'infection	Nombre d'infections	Proportion des infections totales (%)
Voies respiratoires	85	6,3
Peau-Tissus mous	63	4,7
ORL	30	2,2
Oeil	19	1,4
Digestives	16	1,2
Génitales	13	1,0
Ostéoarticulaires	4	0,3
Système nerveux	0	-
Cardio-vasculaires	0	-
Autres	50	3,7
TOTAL	280	20,9

Tableau 2 : Prévalence des patients infectés nosocomiaux selon l'âge (infections acquises)

Age	NOMBRE DE PATIENTS		
	Hospitalisés	Infectés	Prévalence (%)
Moins de 1 mois	1 047	7	0,7
1 mois à 1 an	215	5	2,3
1 an à 15 ans	667	12	1,8
15 à 65 ans	16 623	407	2,4
Plus de 65 ans	23 126	848	3,7
TOTAL	41 678	1 279	3,1

Tableau 3 : Prévalence des infections nosocomiales acquises selon le type d'établissement

Type d'établissement	EFFECTIF			PREVALENCE (%)	
	Patients hospitalisés	Patients infectés	Infections	Patients infectés	Infections
CH	14 697	491	507	3,3	3,4
CHU	7 136	332	356	4,7	5,0
Cliniques	7 523	174	187	2,3	2,5
CHS/Psy	4 724	55	57	1,2	1,2
SSR-SLD	6 062	155	159	2,6	2,6
HL	1 536	72	73	4,7	4,8
TOTAL	41 678	1 279	1 339	3,1	3,2

Tableau 4 : Infections acquises dans l'établissement : Répartition selon le site de l'infection et la nature de l'établissement

SITE DE L'INFECTION	CH		CHU		CLINIQUES		CHS/PSY		SSR/SLD		Hôpitaux locaux	
	N	%	N	%	N	%	N	%	N	%	N	%
Urinaire	201	39,6	99	27,8	80	42,8	20	35,1	71	44,7	34	46,6
Pneumopathie	86	17,0	84	23,6	13	7,0	8	14,0	22	13,8	7	9,6
Site Opératoire	65	12,8	68	19,1	62	33,2	1	1,8	10	6,3	0	0,0
Septicémie	25	4,9	32	9,0	14	7,5	2	3,5	3	1,9	0	0,0
Cathéter	12	2,4	29	8,1	7	3,7	0	0,0	4	2,5	0	0,0
Voies Respiratoires	43	8,5	4	1,1	0	0,0	10	17,5	22	13,8	6	8,2
Peau/Tissus mous	29	5,7	8	2,2	4	2,1	5	8,8	8	5,0	9	12,3
ORL	11	2,2	2	0,6	0	0,0	7	12,3	9	5,7	1	1,4
Oeil	8	1,6	2	0,6	0	0,0	0	0,0	4	2,5	5	6,8
Génital	6	1,2	0	0,0	3	1,6	0	0,0	1	0,6	3	4,1
Digestif	6	1,2	5	1,4	3	1,6	0	0,0	1	0,6	1	1,4
Autres	15	3,0	23	6,5	1	0,5	4	7,0	4	2,5	7	9,6
TOTAL	507	100,0	356	100,0	187	100,0	57	100,0	159	100,0	73	100,0

Tableau 5 : Prévalence des infectés urinaires sur sonde (infections acquises)

Type d'établissement	EFFECTIF			PREVALENCE (%)	
	Patients hospitalisés	Patients sondés	Infectés urinaires sur sonde	Sondage	Infectés urinaires sur sonde
CH	14 697	1 537	108	10,5	7,0
CHU	7 136	1 202	69	16,8	5,7
Cliniques	7 523	1 292	61	17,2	4,7
CHS/Psy	4 724	16	1	0,3	6,3
SSR/SLD	6 062	229	22	3,8	9,6
HL	1 536	85	10	5,5	11,8
TOTAL	41 678	4 361	271	10,5	6,2

Tableau 6 : Prévalence des infectés et des infections du site opératoire acquises chez les patients en post-opératoire.

Type d'établissement	EFFECTIF				PREVALENCE (%)	
	Patients en post-opératoire N	(%*)	Patients infectés en post-opératoire toute infection confondue	Infections du site opératoire acquises (ISO)	Patients infectés en post-opératoire toute infection confondue	Infections du site opératoire acquises (ISO)
CH	2 891	19,7	168	65	5,8	2,2
CHU	1 891	26,5	158	68	8,4	3,6
Cliniques	4 113	54,7	123	62	3,0	1,5
SSR/SLD	2 572	42,4	70	10	2,7	0,4
HL	312	20,3	11	0	3,5	-
Psy	67	1,4	2	1	3,0	1,5
TOTAL	11 846	28,4	532	206	4,5	1,7

*proportion de patients en post-opératoire parmi l'ensemble des patients hospitalisés dans le type d'établissement concerné

Tableau 7 : Prévalence des infections sur cathéter (infections acquises)

Type d'établissement	Patients hospitalisés	EFFECTIF		PREVALENCE (%)	
		Patients cathétérisés	Infections sur cathéter	Cathétérisme	Infections sur cathéter
CH	14 697	3 715	12	25,3	0,3
CHU	7 136	2 682	29	37,6	1,1
Cliniques	7 523	3 369	7	44,8	0,2
CHS/Psy	4 724	15	0	0,3	-
SSR/SLD	6 062	141	4	2,3	2,8
HL	1 536	50	0	3,3	-
TOTAL	41 678	9 972	52	23,9	0,5

Tableau 8 : Prévalence des infections nosocomiales acquises selon le type de séjour

Type de séjour	EFFECTIF			PREVALENCE (%)	
	Patients hospitalisés	Patients infectés	Infections	Patients infectés	Infections
Court	24 901	723	767	2,9	3,1
Moyen	10 726	372	385	3,5	3,6
Long	5 619	170	173	3,0	3,1
Non précisé	432	14	14	3,2	3,2
TOTAL	41 678	1 279	1 339	3,1	3,2

Tableau 9 : Répartition de la prévalence des infections nosocomiales acquises dans l'établissement selon la discipline

Discipline	EFFECTIF			PREVALENCE (%)	
	Patients hospitalisés	Patients infectés	Infections	Patients infectés	Infections
Médecine	24 117	798	825	3,3	3,4
Réanimation	967	127	139	13,1	14,4
Chirurgie et transplantations	7 906	257	272	3,3	3,4
Psychiatrie	6 251	60	62	1,0	1,0
Maternité	1 513	10	12	0,7	0,8
Pédiatrie et néonatalogie	537	10	11	1,9	2,0
Autre	387	17	18	4,4	4,7
TOTAL	41 678	1 279	1 339	3,1	3,2

Tableau 10 : Prévalence des infections nosocomiales acquises dans les spécialités les plus fréquentes

Discipline	EFFECTIF			PREVALENCE (%)	
	Patients hospitalisés	Patients infectés	Infections	Patients infectés	Infections
Rééducation fonctionnelle, SSR, convalescence	9 411	330	342	3,5	3,6
Psychiatrie	6 251	60	62	1,0	1,0
Gériatrie, SLD	5 028	190	192	3,8	3,8
Chirurgie orthopédique et traumatique	2 215	63	66	2,8	3,0
Chirurgie générale	1 877	54	56	2,9	3,0
Cardiologie, cardio-vasculaire	1 877	22	24	1,2	1,3
Médecine interne	1 794	40	41	2,2	2,3
Médecine polyvalente	1 641	47	47	2,9	2,9
Maternité	1 513	10	12	0,7	0,8
Chirurgie digestive	1 039	50	54	4,8	5,2
Réanimation	967	127	139	13,1	14,4
Pneumologie	864	23	24	2,7	2,8
Gastro-entérologie, hépatologie	706	17	18	2,4	2,5
Gynéco-obstétrique	668	4	4	0,6	0,6
Neurologie	653	27	29	4,1	4,4
Urologie	582	17	18	2,9	3,1

Tableau 11 : Répartition des sites d'infections acquises selon le type de discipline

SITE DE L'INFECTION	Médecine ¹		Réanimation		Chirurgie ²	
	N	%	N	%	N	%
Urinaire	399	43,8	18	12,9	84	30,9
Pneumopathies	130	14,3	60	43,2	25	9,2
Site Opératoire	63	6,9	20	14,4	121	44,5
Septicémies	40	4,4	18	12,9	17	6,3
Cathéter	29	3,2	8	5,8	12	4,4
Voies respiratoires	79	8,7	3	2,2	3	1,1
Peau - Tissus mous	54	5,9	4	2,9	2	0,7
Génital	13	1,4	0	-	0	-
Digestif	15	1,6	1	0,7	0	-
ORL	25	2,7	3	2,2	2	0,7
Oeil	19	2,1	0	-	0	-
Autres	44	4,8	4	2,9	6	2,2
TOTAL	910	100,0	139	100,0	272	100,0

¹ Médecine y compris psychiatrie, maternité, pédiatrie et néonatalogie; ² Chirurgie hors transplantations

Tableau 12 : Répartition détaillée des micro-organismes par sites d'infection (IN acquises)

	Site opératoire		Urinaire		Bactériémies / Septicémies		Pneumonies		Cathéter		Autres		Total	
	N	%	N	%	N	%	N	%	N	%	N	%	N	%
Anaérobies	16	6,2	45	7,8	5	5,4	5	3,7	1	2,0	17	11,6	89	7,1
Bacilles Gram -	99	38,5	433	75,0	36	38,7	79	58,5	15	29,4	55	37,4	717	56,9
- <i>Citrobacter</i>	3	1,2	11	1,9	1	1,1	4	3,0	0	0,0	4	2,7	23	1,8
- <i>Enterobacter</i>	8	3,1	23	4,0	3	3,2	7	5,2	1	2,0	7	4,8	49	3,9
- <i>Escherichia coli</i>	45	17,5	261	45,2	11	11,8	10	7,4	4	7,8	9	6,1	340	27,0
- <i>Klebsiella</i>	8	3,1	44	7,6	9	9,7	5	3,7	4	7,8	2	1,4	72	5,7
- <i>Proteus</i>	9	3,5	33	5,7	2	2,2	5	3,7	0	0,0	9	6,1	58	4,6
- <i>Serratia</i>	1	0,4	2	0,3	0	0,0	4	3,0	0	0,0	0	0,0	7	0,6
- <i>Acinetobacter</i>	1	0,4	2	0,3	2	2,2	3	2,2	0	0,0	1	0,7	9	0,7
- <i>P. aeruginosa</i>	15	5,8	44	7,6	8	8,6	24	17,8	3	5,9	14	9,5	108	8,6
- <i>Pseudomonas</i> (autres)	2	0,8	0	0,0	0	0,0	2	1,5	0	0,0	0	0,0	4	0,3
- Autres BG -	7	2,7	13	2,3	0	0,0	15	11,1	3	5,9	9	6,1	47	3,7
Bacilles Gram +	4	1,6	2	0,3	1	1,1	4	3,0	2	3,9	4	2,7	17	1,3
Cocci Gram +	130	50,6	80	13,9	48	51,6	33	24,4	29	56,9	58	39,5	378	30,0
- <i>Staph. Aureus</i>	66	25,7	21	3,6	13	14,0	18	13,3	13	25,5	41	27,9	172	13,7
- <i>Staphylococcus coag -</i>	23	8,9	3	0,5	18	19,4	3	2,2	12	23,5	1	0,7	60	4,8
- <i>Entérocoques</i>	20	7,8	44	7,6	6	6,5	2	1,5	1	2,0	10	6,8	83	6,6
- Autres cocci Gram +	21	8,2	12	2,1	11	11,8	10	7,4	3	5,9	6	4,1	63	5,0
Cocci Gram -	0	0,0	2	0,3	0	0,0	6	4,4	0	0,0	0	0,0	8	0,6
Mycobactéries	1	0,4	0	0,0	0	0,0	0	0,0	0	0,0	0	0,0	1	0,1
Levure ou champignon	7	2,7	15	2,6	3	3,2	8	5,9	4	7,8	10	6,8	47	3,7
- <i>Aspergillus</i>	0	0,0	0	0,0	0	0,0	2	1,5	0	0,0	1	0,7	3	0,2
- <i>Candida albicans</i>	5	1,9	13	2,3	2	2,2	5	3,7	3	5,9	4	2,7	32	2,5
- Autres levures ou champignons	2	0,8	2	0,3	1	1,1	1	0,7	1	2,0	5	3,4	12	1,0
Parasites	0	0,0	0	0,0	0	0,0	0	0,0	0	0,0	0	0,0	0	0,0
Virus	0	0,0	0	0,0	0	0,0	0	0,0	0	0,0	3	2,0	3	0,2
Total	257	100,0	577	100,0	93	100,0	135	100,0	51	100,0	147	100,0	1 260	100,0

Tableau 13 : *Acinetobacter baumannii* et site d'infection (IN acquises)

	Site opératoire	Urinaire	Bactériémies Septicémies	Pneumonies	Cathéter	Autres	Total
Acinetobacter Imi-S	1	2	2	3	0	1	9
Acinetobacter Imi-R	0	0	0	0	0	0	0
Total <i>A. baumannii</i>	1	2	2	3	0	1	9

Tableau 14 : Résistance à la Métilcilline des *Staphylococcus aureus* et site d'infection (IN acquises).

<i>Staphylococcus aureus</i>	Site opératoire		Urinaire		Bactériémies		Pneumonies		Cathéter		Autres		Total	
	N	%	N	%	N	%	N	%	N	%	N	%	N	%
Métilcilline S	46	69,7	8	38,1	9	69,2	11	61,1	8	61,5	18	43,9	100	58,1
Métilcilline R	20	30,3	13	61,9	4	30,8	7	38,9	5	38,5	23	56,1	72	41,9
Total	66	100,0	21	100,0	13	100,0	18	100,0	13	100,0	41	100,0	172	100,0

Tableau 15 : Synthèse pour l'inter-région Sud-Ouest

INFECTIONS NOSOCOMIALES ACQUISES DANS L'ETABLISSEMENT					
	2006	2007	2008	2009	2010
Nombre d'établissements	354	228	281	292	310
Nombre de patients hospitalisés	52 360	31 498	41 103	40 784	41 678
Taux de prévalence des infectés (infections acquises)	3,4 %	3,5 %	3,4 %	3,3 %	3,1 %
Taux de prévalence des infections acquises	3,7 %	3,7 %	3,6 %	3,5 %	3,2 %
Taux de prévalence					
• des infectés urinaires sur sonde	4,9 %	7,2 %	6,7 %	5,8 %	6,2 %
• des ISO	2,3 %	1,9 %	2,1 %	1,8 %	1,7 %
Taux de prévalence des infectés selon le type d'établissement					
• CHU	5,3 %	5,7 %	4,7 %	5,0 %	4,7 %
• CH	3,8 %	3,5 %	3,9 %	3,3 %	3,3 %
• Cliniques	2,3 %	2,9 %	2,2 %	2,3 %	2,3 %
• Psy	0,9 %	1,5 %	1,7 %	1,4 %	1,2 %
Taux de prévalence des infectés selon la discipline					
• Médecine**	2,9 %	3,0 %	3,6 %	3,0 %	2,7 %
• Chirurgie et transplantations	4,2 %	3,7 %	3,0 %	3,4 %	3,3 %
• Réanimation	19,8 %	18,4 %	15,8 %	14,4 %	13,1 %
Taux de prévalence des infectés selon le nombre de lits					
• < 300	2,8 %	3,0 %	3,1 %	3,0 %	2,8 %
• 300 à 499	3,1 %	2,8 %	3,5 %	2,7 %	3,0 %
• 500 à 999	3,5 %	3,5 %	2,6 %	2,5 %	2,7 %
• ≥ 1000	5,2 %	5,3 %	4,6 %	4,8 %	4,4 %

**dont pédiatrie et néonatalogie, maternité, psychiatrie

Principaux sites d'infections par discipline (IN acquises):

Médecine (N=910 IN)

- Urinaire : 43,8%
- Pulmonaire : 14,3%
- Voies respiratoires : 8,7%

Chirurgie (N=272 IN)

- ISO : 44,5%
- Urinaire : 30,9%
- Pulmonaire : 9,2%

Réanimation (N=139 IN)

- Pulmonaire : 43,2%
- ISO : 14,4%
- Septicémies : 12,9%
- Urinaire : 12,9%

Principaux micro-organismes selon le site :

Infections Urinaires

505 IN - 577 germes identifiés

- *E.Coli* : 45,2%
- *P.aeruginosa* : 7,6%
- Entérocoques : 7,6%
- *Klebsiella* : 7,6%

ISO

206 IN - 257 germes identifiés

- *S.aureus* : 25,7%
- *E.Coli* : 17,5%
- *Staphylococcus coag -* : 8,9%

Pneumonies

220 IN - 135 germes identifiés

- *P.aeruginosa* : 17,8%
- *S.aureus* : 13,3%
- *E.Coli* : 7,4%

RESULTATS REGIONAUX

AQUITAINE

INFECTIONS NOSOCOMIALES ACQUISES DANS L'ETABLISSEMENT

Nombre d'établissements	122
Nombre de patients hospitalisés	15 176
Taux de prévalence des infectés (infections acquises)	2,8
Taux de prévalence des infections acquises	2,9
Taux de prévalence	
• des infectés urinaires sur sonde	4,3
• des ISO	1,7
Taux de prévalence des infectés selon le type d'établissement	
• CH / CHU	3,7
• Cliniques	2,0
• Psy	0,9
Taux de prévalence des infectés selon la discipline	
• Médecine**	2,3
• Chirurgie et transplantations	2,8
• Réanimation	16,3
Taux de prévalence des infectés selon le nombre de lits	
• <300	2,4
• 300 à 499	1,6
• ≥500	3,3

**dont pédiatrie et néonatalogie, maternité, psychiatrie

GUADELOUPE

INFECTIONS NOSOCOMIALES ACQUISES DANS L'ETABLISSEMENT

Nombre d'établissements	9
Nombre de patients hospitalisés	533
Taux de prévalence des infectés (infections acquises)	3,0
Taux de prévalence des infections acquises	3,2
Taux de prévalence	
• des infectés urinaires sur sonde	5/11 patients sondés
• des ISO	0/62 patients en post-opératoire
Taux de prévalence des infectés selon le type d'établissement	
• CH	4,4
Taux de prévalence des infectés selon la discipline	
• Médecine**	3,3

**dont pédiatrie et néonatalogie, maternité, psychiatrie

GUYANE

INFECTIONS NOSOCOMIALES ACQUISES DANS L'ETABLISSEMENT

Nombre d'établissements	2
Nombre de patients hospitalisés	169
Taux de prévalence des infectés (infections acquises)	1,2
Taux de prévalence des infections acquises	1,2
Taux de prévalence	
• des infectés urinaires sur sonde	0/19 patients sondés
• des ISO	1/45 patients en post-opératoire

LIMOUSIN

INFECTIONS NOSOCOMIALES ACQUISES DANS L'ETABLISSEMENT

Nombre d'établissements	25
Nombre de patients hospitalisés	5 206
Taux de prévalence des infectés (infections acquises)	3,3
Taux de prévalence des infections acquises	3,5
Taux de prévalence	
• des infectés urinaires sur sonde	6,2
• des ISO	2,3
Taux de prévalence des infectés selon le type d'établissement	
• CH / CHU	3,9
• Cliniques	2,7
• Psy	1,5
Taux de prévalence des infectés selon la discipline	
• Médecine**	2,8
• Chirurgie et transplantations	4,6
• Réanimation	15,3
Taux de prévalence des infectés selon le nombre de lits	
• <300	2,9
• 300 à 499	3,6
• ≥500	3,6

**dont pédiatrie et néonatalogie, maternité, psychiatrie

MARTINIQUE

INFECTIONS NOSOCOMIALES ACQUISES DANS L'ETABLISSEMENT

Nombre d'établissements	6
Nombre de patients hospitalisés	361
Taux de prévalence des infectés (infections acquises)	3,0
Taux de prévalence des infections acquises	3,0
Taux de prévalence	
• des infectés urinaires sur sonde	3/31 patients sondés
• des ISO	0/132 patients en post-opératoire
Taux de prévalence des infectés selon la discipline	
• Médecine**	3,2
• Chirurgie et transplantations	0,0

**dont pédiatrie et néonatalogie, maternité, psychiatrie

MIDI-PYRENEES

INFECTIONS NOSOCOMIALES ACQUISES DANS L'ETABLISSEMENT

Nombre d'établissements	99
Nombre de patients hospitalisés	14 263
Taux de prévalence des infectés (infections acquises)	3,3
Taux de prévalence des infections acquises	3,5
Taux de prévalence	
• des infectés urinaires sur sonde	8,3
• des ISO	1,6
Taux de prévalence des infectés selon le type d'établissement	
• CH / CHU	3,7
• Cliniques	2,7
• Psy	1,4
Taux de prévalence des infectés selon la discipline	
• Médecine**	3,0
• Chirurgie et transplantations	3,5
• Réanimation	7,8
Taux de prévalence des infectés selon le nombre de lits	
• <300	3,2
• 300 à 499	3,1
• ≥500	3,7

**dont pédiatrie et néonatalogie, maternité, psychiatrie

INFECTIONS NOSOCOMIALES ACQUISES DANS L'ETABLISSEMENT

Nombre d'établissements	47
Nombre de patients hospitalisés	5 970
Taux de prévalence des infectés (infections acquises)	3,2
Taux de prévalence des infections acquises	3,3
Taux de prévalence	
• des infectés urinaires sur sonde	5,5
• des ISO	2,0
Taux de prévalence des infectés selon le type d'établissement	
• CH / CHU	4,0
• Cliniques	1,6
• Psy	0,9
Taux de prévalence des infectés selon la discipline	
• Médecine**	2,8
• Chirurgie et transplantations	2,9
• Réanimation	20,6
Taux de prévalence des infectés selon le nombre de lits	
• <300	2,5
• 300 à 499	3,4
• ≥500	4,0

**dont pédiatrie et néonatalogie, maternité, psychiatrie

ANNEXE

 **Liste des établissements participant**

AQUITAINE

Clinique Esquirol - Saint Hilaire - AGEN
Centre Hospitalier d'Agen - AGEN
Clinique Médicale et Pédagogique Jean Sarrailh - AIRE SUR ADOUR
Clinique Mirambeau - ANGLET
Centre de Rééducation La Lande - ANNESSE ET BEAULIEU
Le Verger des Balans - ANNESSE ET BEAULIEU
Centre Hospitalier de LANMARY - ANTONNE
Clinique d'Arcachon - ARCACHON
CMC Wallerstein - ARES
Clinique Delay - BAYONNE
CHIC de la Côte Basque - BAYONNE
Clinique Lafourcade - BAYONNE
Clinique Capio Paulmy - BAYONNE
Clinique d'Amade - BAYONNE
Clinique Saint Etienne - BAYONNE
Clinique Lafargue - BAYONNE
Centre Hospitalier de Bazas - BAZAS
Centre Hospitalier Samuel Pozzi - BERGERAC
Clinique Pasteur de Bergerac - BERGERAC
Polyclinique d'Aguiléra - BIARRITZ
CRF Les Embruns - BIDART
Maison Sainte Odile - BILLERE
Clinique Médicale et Cardiologique de Bizanos - BIZANOS
Centre Hospitalier Saint Nicolas - BLAYE
Clinique Tivoli - BORDEAUX
Clinique Ophtalmologique THIERS - BORDEAUX
Clinique Théodore Ducos - BORDEAUX
Clinique Anouste - BORDEAUX
CRF Les Grands Chênes - BORDEAUX
Clinique Tourny - BORDEAUX
Clinique Saint Augustin - BORDEAUX
CHU de Bordeaux - BORDEAUX
Institut Bergonié - BORDEAUX
Polyclinique Bordeaux Tondu - BORDEAUX
Centre Hospitalier Charles Perrens - BORDEAUX
Polyclinique Bordeaux Caudéran - BORDEAUX
Clinique Saint Antoine de Padoue - BORDEAUX
Maison de Santé Marie GALENE - BORDEAUX
Clinique Chirurgicale Bel Air - BORDEAUX
Clinique Pierre de Brantôme - BRANTOME
CRF Tour de Gassies - BRUGES
Aquitaine Santé - Polyclinique Jean Villar - BRUGES
Centre Hospitalier de Cadillac - CADILLAC SUR GARONNE
HORIZON 33 - CAMBES
Centre Médical Annie-Enia - CAMBO LES BAINS
Centre Grancher-Cyrano - CAMBO LES BAINS
Centre Médical de Cambo - Beaulieu - CAMBO LES BAINS
Centre Médical Landouzy Villa Jeanne - CAMBO LES BAINS
CRRF Mariénia - CAMBO LES BAINS
Centre Médical Léon Dieudonné - CAMBO LES BAINS
La Maison Basque - CAMBO LES BAINS
Association Centre Médical Toki Eder - CAMBO LES BAINS
CERS Capbreton - CAPBRETON
Hôpital Local de Casteljaloux - CASTELJALOUX
L'ADAPT - Château Rauzé - CENAC
MRC Domaine de Hauterive - CENON
MRC Château Le Moine - CENON
La Paloumère - DAMAZAN
Clinique Saint Vincent - DAX
Clinique Jean le Bon - DAX

Centre Hospitalier de Dax - DAX
 Hôpital de Domme - DOMME
 Les Fontaines de Monjous - GRADIGNAN
 Maison Saint Vincent - Villa Concha - HENDAYE
 MRC Primerose - HOSSEGOR
 Clinique Luro - ISPOURE
 Fondation John Bost - LA FORCE
 Centre Hospitalier Sud-Gironde - LA REOLE
 Centre Hospitalier d'Arcachon - LA TESTE DE BUCH
 Institut Hélio Marin - LABENNE
 Clinique Sainte Anne - LANGON
 Hôpital Suburbain du Bouscat - LE BOUSCAT
 Centre Médical LA PIGNADA - LEGE CAP-FERRET
 CSSR Châteauneuf - LEOGNAN
 Clinique Mutualiste du Médoc - LESPARRE
 Clinique du Libournais - LIBOURNE
 Centre Hospitalier Robert Boulin - LIBOURNE
 CENTRE MEDICALISE - LOLME
 Clinique Magdelaine - MARMANDE
 CHIC Marmande Tonneins - MARMANDE
 Polyclinique du Marmandais - MARMANDE
 Hôpital Local de Monségur - MONSEGUR
 Centre Hospitalier Layné - MONT DE MARSAN
 Centre Hospitalier Vauclaire - MONTPON MENESTEROL
 Centre de Long Séjour "Pierre Bérégovoy" - MORCENX
 Clinique Maylis - NARROSSE
 Centre Hospitalier de Nérac - NERAC
 Clinique d'Orlon Ste Marie - OLORON SAINTE MARIE
 Clinique d'Orthez - ORTHEZ
 Le Nid Béarnais - PAU
 Clinique Marzet - PAU
 Clinique Princess - Centre de diabétologie - PAU
 Polyclinique de Navarre - PAU
 Hôpital de Penne d'Agenais - PENNE D'AGENAI
 Centre Delestraint-Fabien - PENNE D'AGENAI
 Clinique du Parc de Périgueux - PERIGUEUX
 Centre Hospitalier de Périgueux - PERIGUEUX
 Clinique Francheville - PERIGUEUX
 Maison de Santé "Les Pins" - PESSAC
 Clinique Mutualiste de Pessac - PESSAC
 Clinique Saint Martin - PESSAC
 Hôpital Local de Ribérac - RIBERAC
 Hôpital Local de St Astier - SAINT ASTIER
 Hôpital Local Chenard - SAINT AULAYE
 Polyclinique Côte Basque Sud - SAINT JEAN DE LUZ
 Centre Médical "Le Château de Bassy" - SAINT MEDARD DE MUSSIDAN
 Polyclinique Sokorri - SAINT PALAIS
 Clinique Napoléon - SAINT PAUL LES DAX
 Clinique des Landes - SAINT PIERRE DU MONT
 Centre Hospitalier "La Meynardie" - SAINT PRIVAT DES PRES
 Centre Hospitalier de St Sever - SAINT SEVER
 MRC Saint Louis - SAINT VINCENT DE PAUL
 Centre Hospitalier de Ste Foy la Grande - SAINTE FOY LA GRANDE
 CRF en milieu Thermal - SALIES DE BEARN
 Centre Hospitalier Jean Leclair - SARLAT
 Centre Médico-Social de Coulomme - SAUVETERRE DE BEARN
 MSPB Bagatelle - TALENCE
 Clinique Béthanie - TALENCE
 SSR "LES FLOTS" - TALENCE
 Hôpital d'Instruction des Armées R. Picqué - VILLENAVE D'ORNON
 Clinique de Villeneuve - VILLENEUVE SUR LOT
 Centre Hospitalier Saint-Cyr - VILLENEUVE SUR LOT

GUADELOUPE

Centre Hospitalier Maurice Selbonne - BOUILLANTE
Centre de SSR Gériatrique Maniokani - BOUILLANTE
Clinique Maniokani - GOURBEYRE
Clinique de Choisy - LE GOSIER
Centre Hospitalier L.D. Beuperthuy - POINTE NOIRE
Nouvelle Clinique Les Eaux Vives - SAINT CLAUDE
Centre Médical Renée Lacrosse - SAINT CLAUDE
Centre Hospitalier Louis Constant Fleming - SAINT MARTIN
Clinique La Violette - TROIS RIVIERES

GUYANE

Clinique "VERONIQUE" - CAYENNE
Centre Hospitalier de l'Ouest Guyanais F. JOLY - SAINT LAURENT DE MARONI

LIMOUSIN

Centre Hospitalier d'Aubusson - AUBUSSON
Hôpital Intercommunal du Haut Limousin - BELLAC
Hôpital Local de Bort les Orgues - BORT LES ORGUES
Centre Hospitalier de Bourgneuf - BOURGANEUF
Centre Hospitalier de Brive - BRIVE LA GAILLARDE
Clinique Saint Germain - BRIVE LA GAILLARDE
CMC Les Cèdres - BRIVE LA GAILLARDE
Centre Hospitalier "Les Genêts-d'Or" - EVAUX LES BAINS
Clinique de la Marche - GUERET
Centre Hospitalier de Guéret - GUERET
Centre Hospitalier de La Souterraine - LA SOUTERRAINE
CHU de Limoges - LIMOGES
Centre Hospitalier Esquirol - LIMOGES
Clinique des Emailleurs - LIMOGES
Clinique FRANCOIS CHENIEUX - LIMOGES
Clinique du Colombier - LIMOGES
Centre Hospitalier du pays d'Eygurande - MONESTIER-MERLINES
Clinique de la Croix Blanche - MOUTIER ROZEILLE
CRRF André Lalande - NOTH
Centre Hospitalier La Valette - SAINT VAURY
Centre Hospitalier Jacques Boutard - SAINT YRIEIX LA PERCHE
Centre Médical National MGEN de Ste Feyre - SAINTE FEYRE
Centre Hospitalier de Tulle - TULLE
Centre Hospitalier d'Ussel - USSEL
Centre Hospitalier Gériatrique d'Uzerche - UZERCHE

MARTINIQUE

CHI Lorrain Basse Pointe - BASSE POINTE
Centre de Réadaptation Saint Paul - FORT DE FRANCE
Clinique SAINT PAUL - FORT DE FRANCE
Centre Hospitalier du Lamentin - LE LAMENTIN
Hôpital du Marin - LE MARIN
Hôpital de Saint Pierre - SAINT PIERRE

MIDI-PYRENEES

CMC Claude Bernard - ALBI
Clinique Toulouse Lautrec - ALBI
Centre Hospitalier d'Albi - ALBI
Centre Mutualiste de Rééducation Fonctionnelle d'Albi - ALBI
Fondation Bon Sauveur d'Alby - ALBI
Hôpital Le Montaigu - ASTUGUE
Centre Hospitalier d'Auch - AUCH
Clinique Chirurgicale du Dr CARLIER - AUCH
Clinique d'Embats - AUCH
Centre Hospitalier du Gers - AUCH
Hôpital Saint Louis - AX LES THERMES
Centre Médical MGEN l'Arbizon - BAGNERES DE BIGORRE
Centre Hospitalier de Bagnères de Bigorre - BAGNERES DE BIGORRE
Hôpitaux de Luchon - BAGNERES DE LUCHON
Clinique de Piétat - BARBAZAN-DEBAT
Centre de Réadaptation pour Cardiaques - BEAUMONT DE LOMAGNE
Clinique du Château de Vernhes - BONDIGOUX
CSSR Notre Dame - BRETENOUX
Centre Hospitalier de Cahors - CAHORS
Clinique du Quercy - CAHORS
Centre Médical de Cahuzac - CAHUZAC
CMC Montvert - CASTELMAUROU
CHIC Castres-Mazamet - CASTRES
Polyclinique du SIDOBRE - CASTRES
Hôpital Local "Le Jardin d'Emilie" - CAUSSADE
Clinique du Cabirol - COLOMIERS
Clinique des Pyrénées - COLOMIERS
Centre Hospitalier de Condom - CONDOM
Clinique des Cèdres - CORNEBARRIEU
Centre Hospitalier de Decazeville - DECAZEVILLE
Hôpital Jean Solinhac - ESPALION
Centre Hospitalier de Figeac - FIGEAC
EPS de LOMAGNE - FLEURANCE
Centre hospitalier du Val d'Ariège - FOIX
Centre Hospitalier de Gaillac - GAILLAC
Clinique de Verdaich - GAILLAC-TOULZA
Hôpital Local de Gimont - GIMONT
Centre Hospitalier Jean Coulon - GOURDON
Hôpital Local Louis Conte - GRAMAT
Hôpital Local de Graulhet - GRAULHET
Le Val des Cygnes - LABARTHE SUR LEZE
Maison de Santé de Mailhol - LABASTIDE-BEAUVOIR
Clinique de Lagardelle - LAGARDELLE SUR LEZE
Hôpitaux de Lannemezan - LANNEMEZAN
Centre Hospitalier de Lavar - LAVAUUR
Centre hospitalier de Lavelanet - LAVELANET
Hôpital Local de Lombez - LOMBEZ
Centre Hospitalier de Lourdes - LOURDES
Hôpital Local de Mauvezin - MAUVEZIN
Clinique du Refuge Protestant - MAZAMET
Centre Hospitalier de Millau - MILLAU
Hôpital Local de Mirande - MIRANDE
CHIC Castelsarrasin - Moissac - MOISSAC
Centre Hospitalier de Montauban - MONTAUBAN
Clinique du Pont de Chaume - MONTAUBAN
Clinique Croix Saint Michel - MONTAUBAN
Clinique Honoré Cave - MONTAUBAN
Clinique de Montberon - MONTBERON
CPMPR Roquetaillade - MONTEGUT
C.R.F. "La Roseraie" - MONTFAUCON
Hôpital Local de Muret - MURET

Hôpital Local de Negrepelisse - NEGREPELISSE
 Château de Longues-Aygues - NEGREPELISSE
 Hôpital Local de Nogaro - NOGARO
 Clinique D'Aufrery - PIN BALMA
 Hôpital Local de Revel - REVEL
 Centre Hospitalier de Rodez - RODEZ
 Clinique Saint Louis - Saint Michel - RODEZ
 Centre Hospitalier Sainte Marie de Rodez - RODEZ
 Centre Hospitalier E. Borel - SAINT AFFRIQUE
 CRF de Saint Blancard - SAINT BLANCARD
 Centre Hospitalier de St Céré - SAINT CERÉ
 Centre Hospitalier Comminges Pyrénées - SAINT GAUDENS
 Hôpital Local Etienne Rivié - SAINT GENIEZ D'OLT
 Centre Hospitalier Ariège - Couserans - SAINT GIRONS
 Nouvelle Clinique de l'Union - SAINT JEAN
 Clinique du Marquisat - SAINT JEAN
 Maison de "La Clauze" - SAINT JEAN DELNOUS
 Clinique La Pinède - SAINT NAUPHARY
 Centre de Convalescence Saussens - SAUSSENS
 Clinique Psychiatrique Lampre - SEMEAC
 Centre Médical Maurice Fenaille - SEVERAC LE CHÂTEAU
 Clinique du Château de Seysses - SEYSSES
 Hôpital Local Jules Rousse - TARASCON SUR ARIEGE
 Polyclinique de l'Ormeau - TARBES
 CHU Toulouse Rangueil - TOULOUSE
 Clinique Ambroise Paré - TOULOUSE
 Hôpital Joseph Ducuing - TOULOUSE
 Centre Hospitalier G. Marchant - TOULOUSE
 Clinique Médipôle Garonne - TOULOUSE
 Polyclinique du Parc - TOULOUSE
 Clinique Saint-Jean Languedoc - TOULOUSE
 Clinique Pasteur de Toulouse - TOULOUSE
 Institut Claudius Regaud - TOULOUSE
 Clinique Néphrologique Saint-Exupéry - TOULOUSE
 Domaine de la Cadène - TOULOUSE
 Hôpital Local de Valence d'Agen - VALENCE D'AGEN
 Centre de Réadaptation pour personnes âgées - VALENCE D'ALBIGEOIS
 Hôpital Local de Vic-Fezensac - VIC-FEZENSAC
 Clinique Monié - VILLEFRANCHE DE LAURAGAIS
 Centre Hospitalier de Villefranche de Rouergue - VILLEFRANCHE DE ROUERQUE

POITOU-CHARENTES

Clinique Saint Joseph - ANGOULEME
 Hôpitaux du Sud Charente - BARBEZIEUX
 Centre Hospitalier de Boscamnant - BOSCAMNANT
 Château de Parsay - BRIEUIL SUR CHIZE
 Maison de repos de Marlonges - CHAMBON
 Centre Hospitalier Camille Guérin - CHATELLERAULT
 Clinique de Chatellerault - CHATELLERAULT
 Le logis des Francs - CHERVEUX
 Centre de Convalescence Orégon - CIVRAY
 Clinique de convalescence de Clavette - CLAVETTE
 Clinique de Cognac - COGNAC
 Centre Hospitalier Intercommunal du Pays de Cognac - COGNAC
 Centre Hospitalier Labajouderie - CONFOLENS
 Clinique Maison Blanche - JARNAC
 Centre Hospitalier de Jonzac - JONZAC
 Centre Hospitalier Camille Claudel - LA COURONNE
 La Colline Ensoleillée - LA ROCHE-POSAY
 Hôpital Local du Pays d'Horte et Tardoise - LA ROCHEFOUCAULD
 CRRF La Villa Richelieu - LA ROCHELLE

CAPIO Clinique du Mail - LA ROCHELLE
Hôpital Renaudot - LOUDUN
Hôpital Local de Lusignan - LUSIGNAN
Hôpital Local Dubois Meynardie - MARENNES
Hôpital Local de Mauléon - MAULEON
Centre Hospitalier de Montmorillon - MONTMORILLON
Centre de Réadaptation du Moulin Vert - NIEUIL L'ESPOIR
Polyclinique Inkermann - NIORT
Centre Hospitalier Nord Deux Sèvres - PARTHENAY
La Gandillonnerie - PAYROUX
Centre Hospitalier Henri Laborit - POITIERS
CHU de Poitiers - POITIERS
Clinique du Fief de Grimoire - POITIERS
Polyclinique de Poitiers - POITIERS
Clinique Saint Charles - POITIERS
CMC de l'Atlantique - PUILBOREAU
CRF Cardiocéan - PUILBOREAU
Centre Hospitalier de Rochefort - ROCHEFORT
CRRF Les Glamots - ROULLET SAINT ESTEPHE
Clinique Pasteur de Royan - ROYAN
Centre Hospitalier de Ruffec - RUFFEC
Polyclinique St Georges - SAINT GEORGES DE DIDONNE
Centre Hospitalier de St Jean d'Angély - SAINT JEAN D'ANGELY
Hôpital Local Saint Honoré - SAINT MARTIN DE RE
Hôpital Local Saint Pierre - SAINT PIERRE D'OLERON
Château de Mornay - SAINT PIERRE DE L'ISLE
Clinique Richelieu - SAINTES
Centre Hospitalier de Saintonge - SAINTES
Centre Clinical - SOYAUX