



## *Les Précautions standard*

### *Les incontournables*



Jeudi 19 mars 2015

Journée du réseau des référents en hygiène des EHPAD et autres EMS

ARLIN Aquitaine

1

## Les précautions standard

Ensemble de bonnes pratiques visant à protéger le personnel dans la prise en charge des résidents quelque soit leur statut (infecté ou pas) et à diminuer le risque de transmission d'agents infectieux véhiculés par le sang et liquides biologiques

Toutes les catégories professionnelles sont concernées et exposées.

2



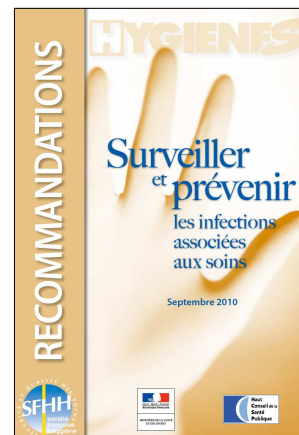
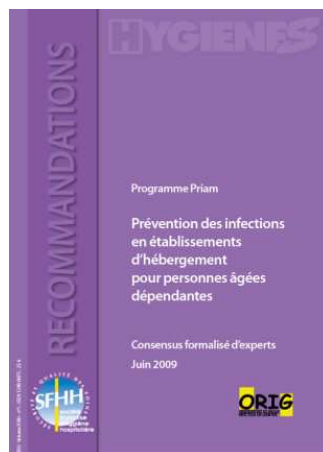
### **Circulaire du 20 avril 1998**

*Prévention de la transmission d'agents infectieux véhiculés par le sang ou les liquides biologiques lors des soins dans les établissements de santé*

- Pour tout patient quel que soit son statut virologique
  
- Par tout soignant lors d'une situation à risque
  - Risque de contact ou projection avec des produits biologiques
  - Risque de contact avec la peau lésée
  - Risque de contact avec les muqueuses

3

## Les Recommandations



4

## Quand et comment utiliser votre boîtier de Vote ?

0000

Tous à vos boîtiers !

1

Attendez d'être invité à répondre pour utiliser votre boîtier.  
Les votes sont pris en compte lorsque le compteur passe au vert.

2

Appuyez sur votre boîtier sur la touche de votre choix.  
Vous pouvez modifier ce choix grâce à la touche  
« LINK »



3

Puis validez en appuyant sur la touche SEND



5

## Pour les questions à choix multiples

Si plusieurs réponses sont possibles, vous devez valider une à une vos réponses

Par exemple, vous souhaitez réponse **1 et 3**

Appuyez sur **1**, validez en appuyant sur la touche **SEND**

Puis

Appuyez sur **3**, validez en appuyant sur la touche **SEND**



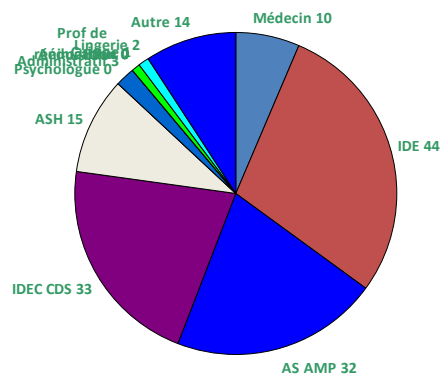
6

## Paramétrage de vos boitiers

### Vous êtes:

- |                             |                                |
|-----------------------------|--------------------------------|
| 1. Médecin                  | 7. Professionnel Administratif |
| 2. Infirmier (e)            | 8. Prof. de rééducation        |
| 3. Aide-soignant (e) ou AMP | 9. Educateur (trice)           |
| 4. Cadre de santé ou IDEC   | 10. Animateur                  |
| 5. ASH                      | 11. Prof. Cuisine              |
| 6. Psychologue              | 12 .Prof. Lingerie             |
|                             | 13. Autre                      |

## Paramétrage de vos boitiers



## Question 1 : A quels critères doivent répondre vos mains durant votre activité professionnelle ?

1. être exemptes de bijoux
2. alliance lisse tolérée
3. ongles courts et sans vernis (même incolore)
4. sans ongles artificiels

## Réponse 1 : A quels critères doivent répondre vos mains durant votre activité professionnelle ?

### 1. être exemptes de bijoux



### 2. alliance lisse tolérée



### 3. ongles courts et sans vernis (même incolore)



### 4. sans ongles artificiels



## Réponse 1 : argumentaire

- Port de bijoux = plus forte contamination des mains par des bactéries pathogènes de la flore transitoire.
- L'efficacité de l'hygiène des mains est moins bonne si des bijoux sont portés.
- **R29 : en préalable à l'hygiène des mains, le soignant doit porter une tenue à manches courtes, avoir des ongles courts (1mm ou moins), sans faux ongles ni résine et ne porter aucun bijou (y compris montre ou alliance)**

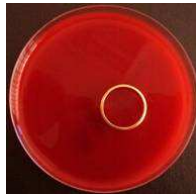


SF2H, Surveiller et prévenir les IAS, septembre 2010, p 61

11

Culture Alliance

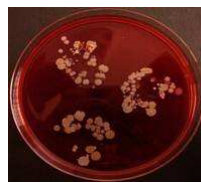
## Pré requis : zéro bijou !



Culture de bijoux



avant tout geste d'hygiène des mains



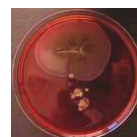
après lavage au savon doux



après friction SHA



Culture montre



Photos SGRIVI CHRU LILLE

12

12

Question 2 - La friction hydro-alcoolique des mains est plus efficace que le lavage simple

1.Vrai

2.Faux

Réponse 2 - La friction hydro-alcoolique des mains est plus efficace que le lavage simple

**1. Vrai**



69.9%  
(107)

2. Faux



30.1%  
(46)



## Réponse 2 : argumentaire

Dans le cadre des précautions standard, la friction hydro-alcoolique est validée comme moyen de la prévention de la transmission croisée car elle est la **méthode la plus efficace** en terme d'élimination de la flore manuportée.

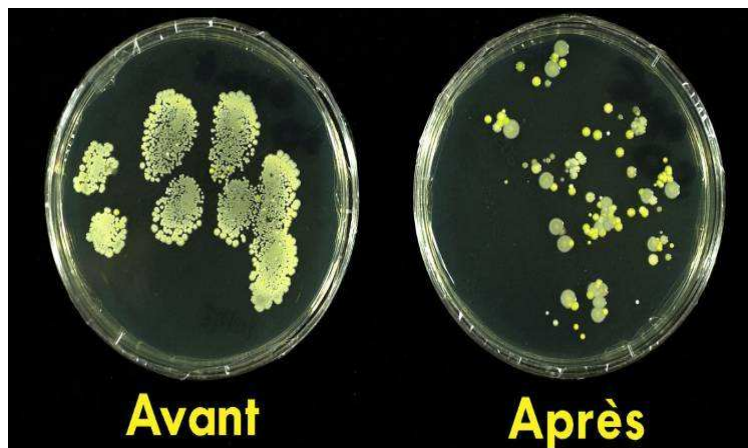
Pour une bonne tolérance et une efficacité optimale, la friction doit être réalisée à **distance du lavage**.

Le PHA doit être appliqué soigneusement sur l'ensemble des mains et des poignets en respectant les recommandations du fabricant quant à la **dose de produit** nécessaire pour respecter le **temps de contact**.

On lave au savon des mains sales ou souillées,  
on désinfecte par friction hydro-alcoolique des mains possiblement contaminées.

15

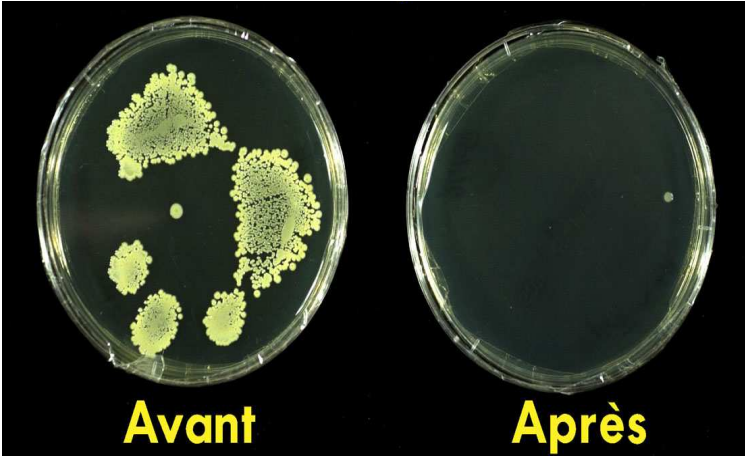
## Efficacité du lavage simple des mains



16

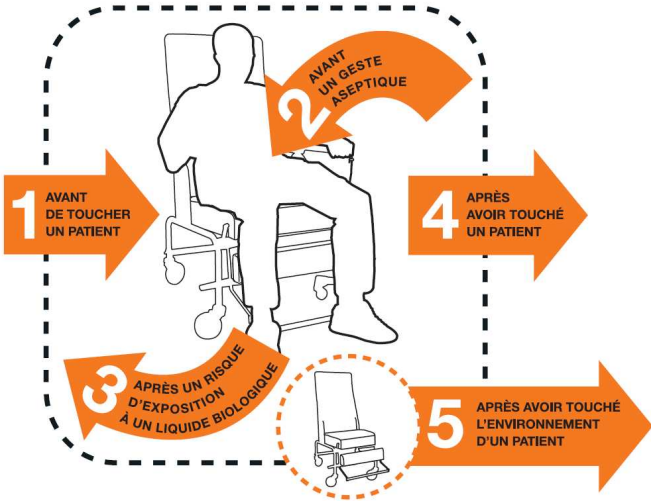


# Efficacité de la friction hydro-alcoolique



17

# Les 5 indications de l'hygiène des mains



Source OMS

### Question 3 – Quelles sont les consignes à respecter pour le port de gants à usage unique ?

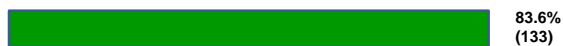
1. mettre les gants sur des mains correctement séchées
2. changer de gants entre deux résidents
3. changer de gants entre deux soins
4. pratiquer une hygiène des mains après les avoir quittés
5. pratiquer une hygiène des mains avant de les enfiler

### Réponse 3 : Quelles sont les consignes à respecter pour le port de gants à usage unique ?

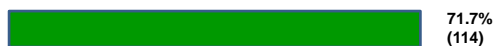
#### 1. mettre les gants sur des mains correctement séchées



#### 2. changer de gants entre deux résidents



#### 3. changer de gants entre deux soins



#### 4. pratiquer une hygiène des mains après les avoir quittés



#### 5. pratiquer une hygiène des mains avant de les enfiler





## Réponse 3 : argumentaire

- Les gants sont utilisés pour prévenir tout contact cutané avec le sang ou les liquides biologiques.
  - Ils doivent être systématiquement portés en cas de contact avec les muqueuses ou la peau lésée du résident.
  - Le soignant dont les mains sont lésées (coupure, dermatose...) porte systématiquement des gants
- Les gants doivent être conservés dans leur conditionnement d'origine et prélevés avec des mains propres.
- **Le port de gants ne remplace pas l'hygiène des mains.**

Contamination de l'environnement  contamination des gants

21

## Des gants à bon escient !



**Les gants se contaminent au cours des soins et constituent un vecteur de transmission des micro-organismes**



Mains nues  
après soins de contact  
sur peau saine



Mains gantées  
après soins



Mains après retrait des  
gants

Puis pensez à l'**Hygiène des mains** !

22

## Question 4: Pour quelles activités doit-on porter des gants ?

- 1.changement de la protection d'un résident
- 2.ablation d'un pansement
- 3.manipulation d'un fauteuil roulant
- 4.réalisation d'une aspiration buccale
- 5.réalisation d'une prévention d'escarre par effleurage

## Réponse 4: Pour quelles activités doit-on porter des gants ?

### 1.changement de la protection d'un résident



### 2.ablation d'un pansement



### 3.manipulation d'un fauteuil roulant



### 4.réalisation d'une aspiration buccale



### 5.réalisation d'une prévention d'escarre par effleurage



### Question 5: dans quelles situations devez-vous mettre un masque chirurgical?

1. En cas de projection ou d'aérosolisation de sang ou de liquides biologiques
2. Si vous êtes enrhumé
3. Pour aller en salle de repos
4. Lors d'un isolement protecteur

### Réponse 5: dans quelles situations devez-vous mettre un masque chirurgical?

1. En cas de projection ou d'aérosolisation de sang ou de liquides biologiques



2. Si vous êtes enrhumé

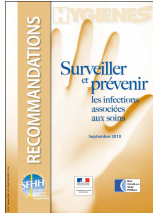


3. Pour aller en salle de repos



4. Lors d'un isolement protecteur





## Réponse 5: argumentaire



### Reco 35

Les soignants doivent systématiquement porter un masque (..) lors des soins avec risque de projection de sang, de liquide biologique. Ces consignes s'appliquent également aux visiteurs lorsqu'ils sont impliqués dans les soins. Le patient (..) dès qu'il sort de sa chambre lorsqu'il présente une toux supposée d'origine infectieuse.

**R37** Le masque doit toujours être porté en couvrant le nez, le menton et la bouche et doit être appliqué hermétiquement sur le visage. Il ne doit pas être repositionné ou porté en collier.

27



**19** Il est recommandé au personnel soignant de porter un masque en cas de toux. **Accord fort**

**20** Il est recommandé de faire porter un masque au résident en cas de toux quand il sort de sa chambre. **Accord fort**

**18** Il est fortement recommandé que le masque réponde à la norme EN 14683 et que son choix soit fait en fonction de l'évaluation du risque de projection : soit de type I (sans couche imperméable) soit de type IR (avec couche imperméable). **Accord fort**

28



## Pose d'un masque de soins



1- Déplier le masque, le tenir par le haut (baguette) et passer les doigts dans les élastiques (côté bleu légèrement brillant à l'extérieur)



2- La face absorbante (côté blanc) est à appliquer sur la bouche



3- Positionner le masque sur le nez et la bouche en incluant le menton



4- Accrocher le masque : passer les élastiques derrière les oreilles



5- Modeler la barrette et ajuster la au contour du nez avec vos deux index



6- Assurer l'étanchéité du masque : Le nez, la bouche et le menton doivent être recouverts

29

156

Question 6: Je protège ma tenue professionnelle par un tablier lors d' ?

1. Une toilette au lit
2. Une douche
3. Une aspiration trachéo-bronchique
4. Un change

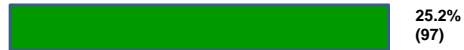


30

## Réponse 6: Je protège ma tenue professionnelle par un tablier lors d' ?



### 1. Une toilette au lit



### 2. Une douche



### 3. Une aspiration trachéo-bronchique



### 4. Un change



31

## Question 6: argumentaire



**R39** Une surblouse ou un tablier plastique à usage unique, protège systématiquement la tenue chaque fois qu'il existe un risque de projection ou d'aérosolisation de sang ou de liquide biologique. Cette protection est revêtue également lors d'un soin direct auprès d'un patient requérant des précautions complémentaires de type contact.



32



### Question 7: Vous devez réaliser un change auprès de monsieur X, il faut :

- 1 – porter des gants
- 2 – protéger votre tenue avec une surblouse
- 3 – éliminer le change dans les DASRI
- 4 – faire un lavage simple des mains une fois le soin réalisé

### Réponse 7: Vous devez réaliser un change auprès de monsieur X, il faut :

#### 1 – porter des gants



#### 2 – protéger votre tenue avec une surblouse



#### 3 – éliminer le change dans les DASRI



#### 4 – faire un lavage simple des mains une fois le soin réalisé



## Réponse 7: argumentaire

- Les selles sont le premier réservoir de micro-organismes endogènes
- Les changes sont des dispositifs souillés, le soin nécessite donc de respecter les précautions standard
  - Port des gants
  - Port d'un tablier (à privilégier par rapport à la surblouse)
  - FHA des mains après retrait des gants au sortir de la chambre après élimination du change
- Elimination du change
  - filière des déchets ménagers et assimilés

En application de ces principes, les couches pour enfants et les protections pour adultes incontinents sont à éliminer par la filière des déchets ménagers et assimilés sauf si un risque infectieux existe. De la même manière, les protections féminines sont à éliminer par la filière des déchets ménagers et assimilés sauf si un risque infectieux existe.  
NB : Certains modes de traitement des ordures ménagères (compostage...) peuvent empêcher la prise en charge de ces déchets par la collectivité locale.



157

## Question 8: Monsieur X est porteur d'une hépatite. Vous devez lui prendre sa tension:

- 1 – vous mettez des gants dès l'entrée dans la chambre
- 2 – vous protégez votre tenue avec un tablier
- 3 – vous faites une friction des mains une fois le soin réalisé
- 4 – vous recommandez à votre collègue ASH de faire le bionettoyage de la chambre en dernier

## Réponse 8 : Monsieur X est porteur d'une hépatite. Vous devez lui prendre sa tension:

1 – vous mettez des gants dès l'entrée dans la chambre



2 – vous protéger votre tenue avec un tablier



3 – vous faites une friction des mains une fois le soin réalisé



4 – vous recommandez à votre collègue ASH de faire le bionettoyage de la chambre en dernier



37

## Réponse 8: argumentaire

- Les précautions standard sont à appliquer pour tout patient/résident qu'il y ait connaissance ou non du portage d'un virus hématogène (VHB, VHC, VIH)
- Aucune précaution complémentaire ne doit être prescrite en cas de connaissance du portage de ce type de virus

Circulaire DGS/DH - N° 98/249 du 20 avril 1998 relative à la prévention de la transmission d'agents infectieux véhiculés par le sang ou les liquides biologiques lors des soins dans les établissements de santé.



Pas de protocole « VIH » ou « Hépatite »

→ protocole « Précautions standard »

38

**Question 9:** Au décours d'un prélèvement de plaie, on vous apprend que Madame X est infectée par un staphylocoque doré

- 1 – vous mettez en place les précautions standard renforcées
- 2 – vous mettez en place les précautions complémentaires « contact »
- 3 – vous ne modifiez pas vos pratiques d'hygiène
- 4 – vous vous dites qu'il faudrait arrêter de faire des prélèvements de plaies !

**Réponse 9:** Au décours d'un prélèvement de plaie, on vous apprend que Madame X est infectée d'un staphylocoque doré

- 1 – vous mettez en place les précautions standard renforcées



- 2 – vous mettez en place les précautions complémentaires « contact »




- 3 – vous ne modifiez pas vos pratiques d'hygiène**



- 4 – vous vous dites qu'il faudrait arrêter de faire des prélèvements de plaies !**



## Réponse 9 : argumentaire

- La colonisation n'est pas l'infection 
- L'identification du staphylocoque doré sur un prélèvement superficiel de plaie ne signe pas l'infection (colonisation de la plaie)
- L'identification d'un staphylocoque doré (non résistant aux ATB) ne justifie pas de mettre en place des précautions complémentaires
- Pertinence d'un écouvillonnage de plaie ?



41

150

**Question 10:** on vous apprend que Madame X est porteuse d'un *Pseudomonas aeruginosa* (ou « Pyo ») au niveau respiratoire

- 1 – vous mettez un masque dès l'entrée dans la chambre
- 2 – vous vous conformez aux précautions standard
- 3 – vous recommandez de renforcer l'entretien de la chambre de cette résidente/patiente
- 4 – vous recommandez de suspendre madame X des activités collectives

42

**Réponse 10** : on vous apprend que Madame X est porteuse d'un *Pseudomonas aeruginosa* (ou « Pyo ») au niveau respiratoire

1 – vous mettez un masque dès l'entrée dans la chambre



2 – vous vous conformez aux précautions standard



3 – vous recommandez de renforcer l'entretien de la chambre de cette résidente/patiente




4 – vous recommandez de suspendre madame X des activités collectives



43

## Réponse 10: argumentaire

- La colonisation n'est pas l'infection 
- Le *Pseudomonas aeruginosa* est un micro-organisme ubiquitaire pouvant coloniser les voies aériennes
- L'identification du « Pyo » ne justifie pas de mettre en place des précautions complémentaires (à moins d'être multirésistant aux ATB)
- Des signes de toux doivent conduire à recommander :
  - le port du masque chirurgical pour les professionnels lors des soins à risque d'exposition
  - le port du masque chirurgical pour le résident/patient

 **Précautions standard**

44


**Question 11** : on vous apprend que Madame X, incontinente, est porteuse d'un *Escherichia coli* au niveau urinaire


- 1 – vous vous conformez aux précautions standard
- 2 – vous éliminez ses changes dans les DASRI
- 3 – vous recommandez de renforcer l'entretien de la chambre de cette résidente/patiente
- 4 – vous alertez le médecin pour qu'un traitement antibiotique soit initié le plus rapidement possible


**Réponse 11:** on vous apprend que Madame X, incontinente, est porteuse d'un *Escherichia coli* au niveau urinaire

**1 – vous vous conformez aux précautions standard**


 1 %  
(1)

2 – vous éliminez ses changes dans les DASRI  
 2 %  
(1)

3 – vous recommandez de renforcer l'entretien de la chambre de cette résidente/patiente  
 3 %  
(1)

4 – vous alertez le médecin pour qu'un traitement antibiotique soit initié le plus rapidement possible  
 4 %  
(1)

## Réponse 11 : argumentaire

- La colonisation n'est pas l'infection 
- Sans mention d'une résistance spécifique aux antibiotiques, l'identification d'*E coli* ne justifie pas de la mise en place de précautions complémentaires

➔ **Précautions standard**

47

0000

Question 12: Quels sont les incontournables de la bonne utilisation du collecteur d'objets piquants, tranchants (Collecteur OPCT)

1. niveau de remplissage respecté
2. montage sécurisé
3. placé au plus près du soin
4. remplacement toutes les 72h

48



Réponse 12: Quels sont les incontournables de la bonne utilisation du collecteur d'objets piquants, tranchants (collecteur OPCT)

**1. niveau de remplissage respecté**



1.0 %  
(1)

**2. montage sécurisé**



2.0 %  
(1)

**3. placé au plus près du soin**



3.0 %  
(1)

**4. remplacement toutes les 72h**



4.0 %  
(1)

49

0000

Question 13: au décours d'une toilette, vous vous blessez le doigt avec une lame de rasoir mécanique

- 1.vous faites saigner la blessure
- 2.vous savonnez immédiatement la plaie et vous trempez ensuite le doigt dans le Dakin®
- 3.sans nettoyage préalable, vous désinfectez avec Bétadine®
- 4.vous réalisez une friction avec un produit hydro-alcoolique
- 5.vous faites réaliser une prise en charge médicale dans les 4 heures selon la procédure de mon établissement

50

Réponse 13: au décours d'une toilette,  
vous vous blessez le doigt  
avec une lame de rasoir mécanique

1.vous faites saigner la blessure



1.0%  
(1)

2.vous savonnez immédiatement la plaie et vous trempez  
ensuite le doigt dans le Dakin®



2.0%  
(1)

3.sans nettoyage préalable, vous désinfectez avec Bétadine®



3.0%  
(1)

4.vous réalisez une friction avec un produit hydro-alcoolique



4.0%  
(1)

5.vous faites réaliser une prise en charge médicale dans les  
4 heures selon la procédure de mon établissement



5.0%  
(1)

51



## AES : Définition



Tout contact avec du sang, des liquides biologiques

- par effraction cutanée (piqûre, coupure)
- par projection sur
  - o peau lésée (plaie, excoriation, eczéma,...)
  - o muqueuse (conjonctive...)

Référence :

Circulaire DGS/DH n° 98/249 du 20 avril 1998 relative à la prévention de la transmission d'agents infectieux véhiculés par le sang ou les liquides biologiques lors des soins dans les établissements de santé



52

**Ceclin** 22 septembre 2005  
Centre de compétence à visée nationale en hygiène hospitalière

### 1- Hygiène des mains entre deux patients, entre deux activités

Je réalise une friction avec une solution hydro-alcoolique si mes mains ne sont ni souillées, ni mouillées, ni poudreuses.

- Si elles sont souillées, je me lave impérativement les mains.

## Les Précautions «Standard»

Un concept pour assurer VOTRE sécurité et celle des patients

S'appliquent à l'ensemble des produits d'origine humaine

Permettent d'éviter la transmission croisée de micro-organismes :

- de patient à patient
- de patient à soignant
- de soignant à patient

### 4- Matériel et surfaces souillées

- J'élimine immédiatement après le geste tout objet piquant ou tranchant dans le collecteur d'aiguilles placé au plus près du soin
- Je manipule avec précautions le matériel souillé
- Je m'assure que le matériel que j'utilise a subi une procédure de traitement adaptée
- Je nettoie puis désinfecte les surfaces souillées par du sang ou des liquides biologiques

### 2- Port de gants

1 paire de gants = 1 geste = 1 patient

- Chaque fois qu'il y a un risque de contact avec du sang, des liquides biologiques, des muqueuses, une peau lésée, du linge sale, du matériel souillé, des déchets
- Si mes mains présentent des lésions cutanées

### 5 - Transport de prélèvements biologiques, linge, matériel souillés

- J'utilise un emballage afin de renforcer la protection lors du transport des prélèvements biologiques
- Les emballages sont fermés, étanches, à usage unique ou nettoyés entre chaque rotation

### 3- Port de surblouse, lunettes, masque


- Je porte ces protections dès que je suis exposé(e) à un risque de projection de sang ou de liquides biologiques
- Lors de soins particulièrement contaminant ou exposant à un contact large avec le patient, je porte une surblouse ou un tablier

### 6 - En cas d'accident avec exposition au sang


- Immédiatement** je réalise un lavage et une antiseptie de la plaie. Je rince abondamment (5 mn) à l'eau en cas de projection
- Dès que possible et avant 4 h, je contacte un médecin référent
- Dans les 24 h je fais une déclaration d'accident selon le protocole local


## En conclusion

Respect des précautions standard lors de tout soin, en tout lieu d'exercice



**Des SHA, pour chaque soin c'est évident !**





**Des gants, seulement quand c'est indispensable !**

54