



Informations et actualités CCLIN Sud-Ouest



16 avril 2015

**PROGRAMME NATIONAL D' ACTIONS DE
PRÉVENTION DES INFECTIONS ASSOCIÉES AUX
SOINS
PROPIAS 2015**

PROPIAS

- ◆ Fait suite au PROPIN 2009-2013
- ◆ PROPIAS s'appuie sur le parcours du patient : *ES, EMS, soins de ville*
- ◆ S'inscrit dans les autres programmes :
 - Plan national d'alerte sur les antibiotiques 2011- 2016
 - Plan national pour la sécurité du patient 2013-2017
 - Programme national d'amélioration de la politique vaccinale 2012-2017
 - Programme national de prévention des infections dans le secteur médico-social 2011-2013
 - Réorganisation des vigilances : loi de santé prévue dès 2015

PROPIAS : 3 axes

Axe 1	Axe 2	Axe 3
Développer la prévention des IAS tout au long du parcours des soins en impliquant les patients et les résidents.	Renforcer la prévention et la maîtrise de l'antibiorésistance dans l'ensemble des secteurs de l'offre de soins.	Réduire les risques infectieux associés aux actes invasifs tout au long du parcours de soins.




Audit endoscopie

Présentation de l'audit




GREPHH - Audit Endoscopie 2015

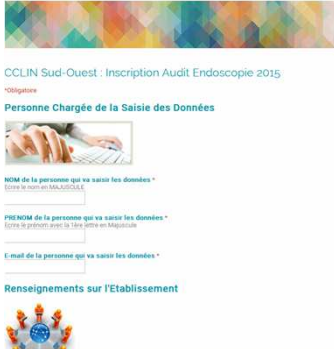
L'audit national sur la prévention du risque infectieux en endoscopie est programmé pour l'année 2015. Une instruction d'incitation à la mise en œuvre de cet audit a été diffusée début janvier 2015 par le ministère de la Santé.

L'outil proposé par un groupe de travail du GREPHH est mis en ligne selon le calendrier ci-dessous :

- Déjà accessible début janvier : guide méthodologique ainsi que les 4 fiches (établissement, site de traitement, personnel et traitement des endoscopes)

Période de réalisation de l'audit : toute l'année 2015


Retour des données : 31 janvier 2016



CCLIN Sud-Ouest : Inscription Audit Endoscopie 2015

*Obligatoire

Personne Chargée de la Saisie des Données




NOM de la personne qui va saisir les données *
Entre le nom en MAJUSCULE

PRENOM de la personne qui va saisir les données *
Entre le prénom avec la 1ère lettre en MAJUSCULE

E-mail de la personne qui va saisir les données *

Renseignements sur l'Etablissement



Champs d'application



- **Etablissements concernés**
 - Tout établissement de santé ayant une activité d'endoscopie quel que soit son statut :
 - Public
 - Privé
 - ESPIC
- **Personnels concernés**
 - Toute personne prenant en charge le traitement des endoscopes de manière régulière ou occasionnelle
- **Matériels**
 - Endoscopes souples non autoclavables avec canaux internes

Organisation de l'audit Rubriques



- **Tronc commun** constitué de quatre fiches
 - **Fiche « Etablissement »** : évaluation de l'organisation
 - **Fiche « Site de traitement »** : évaluation des modalités de prise en charge des endoscopes
 - **Fiche « Personnel »** : évaluation de l'activité et de la formation du personnel, de l'accessibilité aux procédures pour la prise en charge du matériel d'endoscopie
 - **Fiche « Observation du traitement »** : évaluation visuelle des différentes étapes de nettoyage et de désinfection des endoscopes - *depuis le pré-traitement jusqu'au stockage*

Organisation de l'audit Rubriques



Outils complémentaires :

- Enceintes de stockage (ESET)
- Maintenance
- Contrôles microbiologiques
- **Traça-test** : outil innovant permettant de tester la performance du système de traçabilité dans les différents secteurs d'endoscopie à partir de plusieurs *scénarii*

Synthèse du recueil des données



Fiche	Recueil	Nombre de fiches à remplir	Questionnaire rempli par
Etablissement	Obligatoire	1 par établissement	EOH ou spécialiste endoscopie
Site de traitement	Obligatoire	1 par site évalué (nombre de sites évalués ≤ nombre de sites de l'ES)	EOH ou spécialiste endoscopie
Personnel	Obligatoire	1 par personnel de chaque site (sauf si plusieurs sites de travail) (nombre de personnels évalués ≤ nombre de personnels susceptibles de réaliser l'entretien des endoscopes sur le site)	personnel en charge du traitement
Observation du traitement	Obligatoire	Fiche permettant de recueillir 3 observations 5 à 10 observations minimum par site de traitement des endoscopes - Si un seul type d'endoscope traité dans le site (ex : digestif) : 5 observations minimum - Si plusieurs types d'endoscopes traités (ex : digestif, bronchique, ...): 10 observations minimum en variant les types d'endoscopes selon la fréquence d'utilisation	EOH ou spécialiste endoscopie
Modules complémentaires	Optionnels	1 fiche sur les ESET (si l'établissement en possède)	EOH ou spécialiste endoscopie
		1 fiche sur la maintenance	
		1 fiche sur les contrôles microbiologiques	
		1 à 3 fiches selon choix des scénarii	

JOURNÉE « MISSIONS MAINS PROPRES » 5 MAI 2015



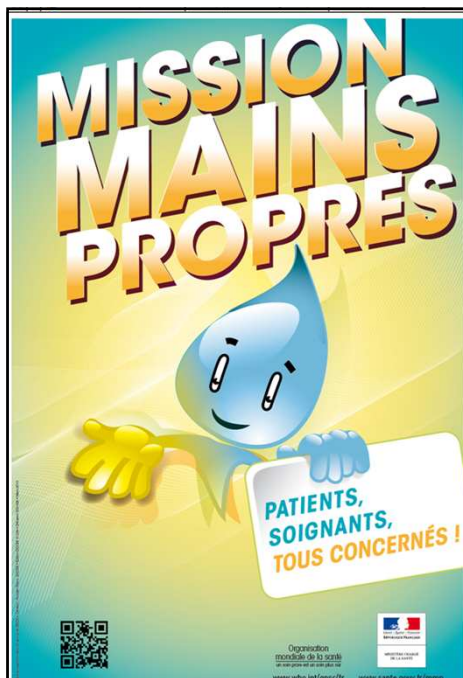
Mission Mains Propres 2015

**Formulaire d'inscription à l'appel à projets
« Mission Mains Propres 2015 »**

En remplissant ce formulaire, l'organisateur de l'activité s'engage et s'inscrit dans le projet de projet et s'engage à respecter les conditions.

Identité de l'organisateur du projet	
Nom de l'organisateur	
Adresse	
Téléphone	
Site internet	
Adresse e-mail	
Coordonnées de l'organisateur (nom, prénom, fonction, adresse postale, numéro de téléphone, adresse e-mail)	
Autres informations sur le porteur de projet	
Description de l'activité proposée	
Titre de l'activité	
Objectifs de l'activité	
Modalités de l'activité	
Formalités particulières relatives au type de matériel (type de matériel, durée, etc.)	
Formalités particulières relatives au matériel (type de matériel, durée, etc.)	

- Sur le site du Ministère :
www.sante.gouv.fr/mission-mains-propres.fr
- Informations détaillées sur l'appel à projet
 - Formulaire d'inscription
 - Commande d'outils de communication / date limite: **27 mars 2015.**



Affiche format A 3



Flyer format A 5





Centre de coordination de la lutte
contre les infections associées aux soins
Haute-Normandie, Ile-de-France, Nord-Pas de Calais, Picardie

Présentation	votre CLIN	Surveillance	Signalement	Enquête/audit	Doc	Formation	Rég
--------------	------------	--------------	-------------	---------------	-----	-----------	-----

Actualités

Equipe

Documents et travaux

Journées et réunions

Ehpad

Réseaux régionaux

Liens régionaux

Vous pouvez sélectionner plus spécifiquement les :

- ...supports et outils sur l'hygiène des mains
- ...fiches techniques et recommandations
- ...rapports d'activités et tableau de bord
- ...rapports de surveillance et signalement
- ...rapports d'enquête
- ...plans locaux et régionaux
- tous les documents

Arlin Haute-Normandie

Documents & travaux

Enquête régionale 2013 en Haute-Normandie : Gestion des excreta

- Résultats établissements de santé, 12 pages
- Résultats établissements médicaux sociaux, 15 pages
- Poster présenté à la SF2H 2014 - Etat des lieux du risque infectieux lié à la gestion des excréta dans les ES et les EMS d'une région
- Poster présenté à la SF2H 2014 - Réalisation d'un support audiovisuel de sensibilisation à la contamination environnementale et de la tenue lors de l'entretien d'un bassin ou urinal au lave-bassin versus avec la douche WC

Enquête utilisation des tabliers plastiques à usage unique

Enquête régionale sur la mise à disposition et l'utilisation des tabliers plastiques à usage unique en établissements de santé et établissements médicosociaux. Consommation 1er semestre 2013, juin 2014

Video - Gestion des excreta novembre 2013

Différence d'efficacité de la douche versus lave-bassin et différence de contamination de l'environnement et des tenues.

Vous pouvez :

- soit la visionner directement en cliquant sur Play ci-dessous. Durée : 3'20 (nécessite Flash Player)
- soit la télécharger

!! Complément 2014 !! : Outil de simulation et de comparaison de coût pour traitement des dispositifs des excreta (fichier excel)



http://www.cclinparisnord.org/REGION/ARLINhn_doc.htm



Calendrier 2015

FORMATIONS EN LIMOUSIN



Correspondants en hygiène	14-15-28-29 septembre & 12-13 octobre 2015
Prévention du risque infectieux en endoscopie	Date à fixer
Prévention IAS en EHPAD	21-22-23 septembre 2015

XXVI^E CONGRÈS SF2H

Architecture & risque infectieux :
l'hôpital du futur

Simulation & hygiène

Abords vasculaires

Évaluation médico économique
des mesures d'hygiène



XXVI^E CONGRÈS SF2H



PROGRAMME 1
**PRÉVENTION DU RISQUE INFECTIEUX LORS DE LA POSE
ET POUR LA GESTION D'UN DISPOSITIF MÉDICAL URINAIRE
OU SOUS CUTANÉ**
Référence OGDPC 28841500001

13h30 - 15h30 et 16h00 - 18h00

1-A Prévention et gestion du risque infectieux pour dispositif médical urinaire

Travail sur les connaissances et les aspects pratiques de drainage des urines par sondage (visionnage de vidéo sur le thème)
Présentation des résultats des auto-évaluations et corrections des pratiques déviantes
Pertinence sondage (insertion et maintien) et alternatives au sondage
Matériel utilisé
Comment faire le diagnostic d'une infection urinaire sur dispositifs invasifs ?
Principes de la prise en charge des infections sur dispositifs
Acquisition/perfectionnement des connaissances/compétences

1-B Prévention et gestion du risque infectieux pour pose et maintien d'un dispositif médical de perfusion sous cutané.

Gestion des risques associés aux dispositifs médicaux de perfusion sous cutané
Présentation des résultats des auto-évaluations
Pertinence - indication, matériel, utilisation et thérapeutiques utilisables
Mesures de prévention du risque infectieux
Prévention des AES
Acquisition/perfectionnement des connaissances/compétences

XXVI^E CONGRÈS SF2H



Mercredi 3 juin 2015

PROGRAMME 2
**PRÉVENTION DU RISQUE INFECTIEUX INTERVENTIONNEL
 LORS DE LA POSE ET POUR LA GESTION D'UN PICC
 ET LORS D'UNE INTERVENTION CHIRURGICALE**
 Référence OGDPC 28841500002

13h30 - 15h30 et 16h00 - 18h00

2-A Pose, utilisation et gestion d'un PICC

Travail sur les connaissances et les aspects pratiques de soins (démonstration, visionnage de vidéo sur le thème)

Présentation des résultats des auto-évaluations

Animation interactive sur la thématique : gestion d'un PICC

Acquisition/perfectionnement des connaissances sur les indications et la pertinence du dispositif intravasculaire, le matériel et l'antisepsie

2-B Préparation du patient devant être opéré

Travail sur les connaissances et les aspects pratiques de soins (démonstration, visionnage de vidéo sur le thème) :

Présentation des résultats des auto-évaluations

Animation interactive sur la thématique : la préparation du patient