



ENQUETE INTERREGIONALE DE PREVALENCE 2016 DES INFECTIONS NOSOCOMIALES

RESULTATS SUD-OUEST



CCLIN Sud-Ouest
Groupe hospitalier Pellegrin
33076 BORDEAUX

Tél : 05 56 79 60 58
Fax : 05 56 79 60 12
E-mail : cclin.so@chu-bordeaux.fr
<http://cclin-sudouest.com/>

Mai 2017

Ce document, ainsi qu'une infographie, est téléchargeable sur le site internet du CClin Sud-Ouest :

[https://www.cpias-nouvelle-aquitaine.fr/rubrique Surveillances & Evaluation](https://www.cpias-nouvelle-aquitaine.fr/rubrique_Surveillances_&_Evaluation)



GESTION DU PROJET :

Dr Caroline BERVAS



GESTION DU RESEAU :

Elisabeth SOUSA



ANALYSE ET REDACTION :

Muriel PÉFAU, Dr Caroline BERVAS, Dr Pierre PARNEIX



MISE EN FORME DU RAPPORT :

Carole ROY



REMERCIEMENTS

Le CClin Sud-Ouest remercie les équipes ayant réalisé cette enquête pour leur engagement dans la surveillance des infections nosocomiales.

SOMMAIRE

Introduction	4
Résultats	5
1. Prévalence des infections nosocomiales	5
2. Infections acquises dans l'établissement	5
2.1. Répartition des infections par site	5
2.2. Prévalence selon les caractéristiques des patients	5
2.3. Prévalence selon la nature de l'établissement	6
2.4. Prévalence selon les facteurs de risque des patients	6
2.5. Prévalence par type de séjour et par discipline	6
2.6. Prévalence par région	6
2.7. Profil microbiologique des infections nosocomiales	6
3. Antibiothérapie	6
3.1. Evaluation des pratiques en antibiothérapie	6
3.2. Volet optionnel : réévaluation de l'antibiothérapie	7
4. Indicateurs Propias	7
4.1. Traitements antibiotiques curatifs de plus de 7 jours	7
4.2. Antibioprophylaxie chirurgicale de plus de 24 heures	7
Commentaires	8
Figures	9
Tableaux	12
Synthèse inter-régionale	18
Résultats régionaux	19
1. Région Nouvelle Aquitaine	19
1.1. Région Aquitaine	19
1.2. Région Limousin	20
1.3. Région Poitou-Charentes	20
2. Région Guadeloupe	21
3. Région Guyane	21
4. Région Martinique	22
5. Région Midi-Pyrénées	22
Annexes	24
Annexe 1. Résultats HAD	25
Annexe 2. Liste des établissements participants	27

INTRODUCTION

L'enquête de prévalence constitue l'un des axes du programme national de prévention des infections associées aux soins (PROPIAS). Cette méthode simple permet de mesurer un jour donné la proportion de patients hospitalisés présentant une infection nosocomiale (IN). La réalisation d'une telle enquête vise trois objectifs principaux :

- la sensibilisation de l'ensemble des personnels,
- la formation des personnels de santé,
- une meilleure connaissance du risque infectieux et de son évolution dans le temps pour un établissement.

Afin de répondre à cet objectif, le Cclin Sud-Ouest propose depuis 1993, aux établissements de santé publics et privés de son interrégion, une enquête de prévalence, volontairement simplifiée par rapport à l'enquête nationale. Les définitions des infections nosocomiales sont issues du guide HCSP, SFHH 2010 "Surveiller et prévenir les infections associées aux soins" :

http://nosobase.chu-lyon.fr/recommandations/sfhh/2010_recommandations_SFHH.pdf

Elles correspondent à celles utilisées lors de l'enquête nationale de prévalence 2012. Les définitions utilisées pour les infections nosocomiales en gériatrie ont été précisées sur la base des définitions de Mac Geer modifiées en 2012 ¹ et du CDC parue en 2008 ².

Comme les années précédentes, les établissements HAD ainsi que les services HAD étaient inclus dans l'enquête 2016. **Les données HAD ont fait l'objet d'une analyse spécifique en annexe 1.**

Cette enquête interrégionale a été réalisée du 21 novembre au 16 décembre 2016.

¹ Stone ND , Ashraf MS , Calder J et al. Surveillanc Definitions of infections in Long-Term Care Facilities: Revisiting the McGer Criteria. Infect Control Hosp Epidemiol. 2012 October; 33(10): 965-977.

² Horan TC, Andrus M, Dudeck MA. CDC/NHSN surveillance definition of health care-associated infection and criteria for specific types of infections in the acute care setting. Am J Infect Control. 2008 Jun;36(5):309-32.

RESULTATS

Pour rappel, les résultats qui suivent sont calculés hors HAD, les HAD (services et établissements) font l'objet d'une analyse spécifique en annexe 1.

Parmi les 370 établissements de santé de l'interrégion rentrant dans le champ de l'enquête de prévalence, 244 ont envoyé des données exploitables pour l'analyse (annexe 2). Parmi ces 244 établissements, on recense 84 centres hospitaliers, 2 centres hospitaliers universitaires, 20 établissements spécialisés en psychiatrie, 63 cliniques MCO, 73 établissements de soins de suite et réadaptation ou de soins de longue durée, 1 centre de lutte contre le cancer et 1 hôpital militaire ; parmi lesquels 29 établissements privés d'intérêt collectif, 117 établissements publics et 98 établissements privés.

La participation des établissements a donc été de 65,9 %.

Pour la présentation des résultats par type d'établissement, les centres de lutte contre le cancer, l'hôpital militaire et les ex hôpitaux locaux ont été regroupés avec les centres hospitaliers.

1. Prévalence des infections nosocomiales

Cette enquête interrégionale de prévalence a concerné 30 318 patients.

Au sein des établissements participants, 1 337 infections nosocomiales (IN) ont été identifiées, la prévalence des infections nosocomiales est de 4,4 % (1 337 / 30 318).

- La prévalence des patients porteurs d'une infection acquise au sein de l'établissement est de 3,0 % (902 / 30 318) et la prévalence des infections nosocomiales acquises est de 3,2 % (969 / 30 318).
La prévalence médiane des infections nosocomiales acquises dans l'établissement est de 2,0 %, avec une étendue allant de 0,0 % à 21,4 % (figure 4).
- Le nombre de patients porteurs d'une infection présumée nosocomiale importée a été de 349, soit une prévalence de 1,2 %. La prévalence des infections nosocomiales importées est de 1,2 % (368 / 30 318).

La prévalence par type d'établissement des infections acquises et importées est détaillée dans le tableau 1.

L'évolution de la prévalence depuis 1996 est présentée dans les figures 1 et 2.

2. Infections acquises dans l'établissement

2.1. Répartition des infections par site

Conformément aux années précédentes, les trois sites d'infections prédominants demeurent le site urinaire (32,0 %), le site pulmonaire (18,0 %) et le site opératoire (15,8 %) (tableaux 2 et 2bis).

2.2. Prévalence selon les caractéristiques des patients

La prévalence des malades infectés est de 3,2 % chez les hommes et de 2,8 % chez les femmes. Chez les adultes, la prévalence de malades infectés apparaît plus élevée chez les sujets de plus de 65 ans (tableau 3).

2.3. Prévalence selon la nature de l'établissement

La prévalence des patients infectés diffère selon la nature de l'établissement. En effet, elle varie de 1,6 % dans les établissements psychiatriques à 6,1 % dans les centres hospitaliers universitaires (CHU) (tableau 4).

L'évolution de cette prévalence est présentée par type d'établissement dans la figure 3. La répartition des IN par site d'infection et type d'établissement est présentée dans le tableau 10.

La répartition des établissements selon leur prévalence est présentée dans la figure 5.

2.4. Prévalence selon les facteurs de risque des patients

Les tableaux 5, 6 et 7 présentent respectivement la prévalence des infectés urinaires sur sonde, des infections sur cathéter et des infections post-opératoires selon la nature de l'établissement.

2.5. Prévalence par type de séjour et par discipline

La prévalence des patients infectés apparaît identique en court séjour et en SSR (tableau 8). La prévalence des patients infectés varie selon la discipline et la spécialité des services (tableaux 8 et 9). Si l'infection urinaire est plus fréquente en médecine, c'est la pneumonie qui prédomine en réanimation et les infections du site opératoire en chirurgie (tableau 11).

2.6. Prévalence par région

La prévalence des infections nosocomiales acquises par région est représentée en figure 8. Les caractéristiques régionales des infections nosocomiales acquises sont présentées dans la partie « Résultats régionaux ».

2.7. Profil microbiologique des infections nosocomiales

Au total, 795 micro-organismes ont été acquis au sein de l'établissement; les entérobactéries représentent près de la moitié (48,1 %) de ces micro-organismes (tableau 12).

La prévalence des infections acquises à *S. aureus* Méti R (SARM) est de 0,10 % (29 / 30 318). Les figures 6 et 7 représentent respectivement l'évolution des IN acquises à SARM et l'évolution de la proportion de la résistance à la méticilline dans l'interrégion depuis 1996.

La résistance à la méticilline des *Staphylococcus aureus* est présentée dans le tableau 13.

La prévalence des infections acquises à entérobactéries BLSE est de 0,21 % (63 / 30 318). Le tableau 14 présente la répartition des entérobactéries selon le site infectieux.

3. Antibiothérapie

3.1. Evaluation des pratiques en antibiothérapie

Parmi les 244 établissements participants, 201 ont réalisé une ou plusieurs évaluations des pratiques en antibiothérapie lors de cette enquête de prévalence (soit 82,4 %).

Les 201 établissements avaient ciblé la réévaluation de l'antibiothérapie à 48-72h (tableau 15).

3.2. Volet optionnel : réévaluation de l'antibiothérapie

La participation des établissements au volet optionnel « réévaluation de l'antibiothérapie » a été de 82,4 % (201 / 244). Etaient concernés 1 070 services et 21 911 patients.

Le nombre de patients sous antibiothérapie depuis plus de 3 jours était de 1 784, soit 8,1 % des patients présents.

Parmi ces 1 784 patients, 79,0 % (1 410 / 1 784) ont bénéficié d'une réévaluation de leur antibiothérapie. Des variations importantes ont été observées entre les établissements : le pourcentage de réévaluation variait de 0,0 % à 100,0 % selon les établissements, avec une médiane de 66,7 % pour les établissements psychiatriques, de 85,7 % pour les cliniques MCO, de 86,7 % pour les CH, et de 100,0 pour les SSR-SLD (médiane de 91,9 % pour l'ensemble des établissements).

Les modalités de réévaluation de l'antibiothérapie sont présentées dans le tableau 16 : 71,0 % étaient réalisées entre 1 et 3 jours et 87,1 % étaient inscrites dans le dossier patient.

4. Indicateurs Propias

4.1. Traitements antibiotiques curatifs de plus de 7 jours

Le nombre de patients sous antibiothérapie depuis plus de 7 jours était de 710, soit 3,2 % des 21 911 patients présents ayant fait l'objet d'une réévaluation de l'antibiothérapie.

Parmi ces 710 patients, 86,8 % (616 / 710) ont vu leur traitements antibiotiques justifiés. Pour 88,0 % de ces patients (542 / 616), il s'agissait d'une justification écrite (tableau 17).

Le Propias 2015 a défini la proportion de traitements antibiotiques curatifs de plus de 7 jours non justifiés comme indicateur de la politique de lutte contre l'antibiorésistance et a fixé comme objectif cible ≤ 10 % à l'échéance 2016. Parmi les 132 établissements ayant des patients sous antibiothérapie de plus de 7 jours, 71,2 % (94 / 132) répondent à cet objectif.

Dans cette enquête, la proportion de traitements antibiotiques curatifs de plus de 7 jours non justifiés est de 13,2 %.

4.2. Antibio prophylaxie chirurgicale de plus de 24 heures

Le Propias 2015 a retenu comme indicateur « la proportion d'antibio prophylaxie chirurgicale de durée inférieure à 24 heures » parmi les cibles quantitatives à atteindre en fixant un objectif de moins de 10 % d'antibio prophylaxie chirurgicale de durée supérieure à 24 heures.

Dans cette enquête, les patients ayant une durée d'antibio prophylaxie chirurgicale inconnue sont exclus du calcul de l'indicateur. Parmi les 117 établissements concernés, 57,3 % (67 / 117) répondent à cet objectif.

Parmi les 2 460 patients ayant reçu une antibio prophylaxie chirurgicale dont la durée est connue, 272 patients ont bénéficié d'une antibio prophylaxie supérieure à 24 heures, soit 11,1 %.

COMMENTAIRES

L'enquête de prévalence réalisée en novembre et décembre 2016 a concerné 65,9 % des établissements, participation stable à celle de 2015 (66,6 %).

La prévalence des infections nosocomiales acquises et celle des patients porteurs d'une infection acquise au sein de l'établissement semblent se stabiliser. Les indicateurs en légère hausse entre 2013 et 2015, diminuent en 2016 et reviennent à des valeurs proches de l'année 2012 mais avec des tendances parfois différentes selon la typologie d'établissement.

Il convient de rester prudent car les données sont issues chaque année d'échantillons d'établissements différents. Ainsi, par exemple, en 2016, 2 CHU ont participé à l'enquête contre 4 en 2015. L'analyse, en 2015, sur une cohorte d'établissements ayant participé chaque année depuis 2010 à l'enquête interrégionale de prévalence avait cependant permis de conclure à des tendances évolutives non significatives.

La prévalence des SARM parmi les infections à *S. aureus* se poursuit. La forte hausse de la proportion d'entérobactéries sécrétrices de BLSE parmi les souches responsables d'infections constatées en 2015 ne se confirme pas, passant de 25,8 % à 18,4 % en 2016.

La prévalence des patients sous traitements antibiotiques depuis plus de 3 jours continue de diminuer par rapport aux enquêtes précédentes (8,1 % en 2016, 8,2 % en 2015, 8,5 % en 2014, 9,5 % en 2013). A contrario, la réalisation de la réévaluation de l'antibiothérapie diminue (71,0% des traitements en 2016 vs 76,6 % en 2015).

Depuis 2015, cette enquête recueille les éléments afin de calculer 2 indicateurs du programme national de prévention des infections associées aux soins (Propias) : la proportion d'antibioprophylaxie chirurgicale de plus de 24 heures (objectif < 10 %) et la proportion de traitements antibiotiques curatifs de plus de 7 jours non justifiés (objectif ≤ 10 %).

Les établissements sont près d'atteindre ces objectifs. Même si seulement 57,3 % des établissements ont moins de 10 % d'antibioprophylaxie chirurgicale de plus de 24 h, l'indicateur calculé sur l'ensemble des établissements concernés est de 11,1 % (vs. 10,3% en 2015).

Concernant la proportion de traitements antibiotiques curatifs de plus de 7 jours non justifiés, les trois quarts des établissements atteignent l'objectif fixé par le Propias.

Le CClin Sud-Ouest remercie l'ensemble des professionnels de santé qui ont participé à cette enquête.

FIGURES

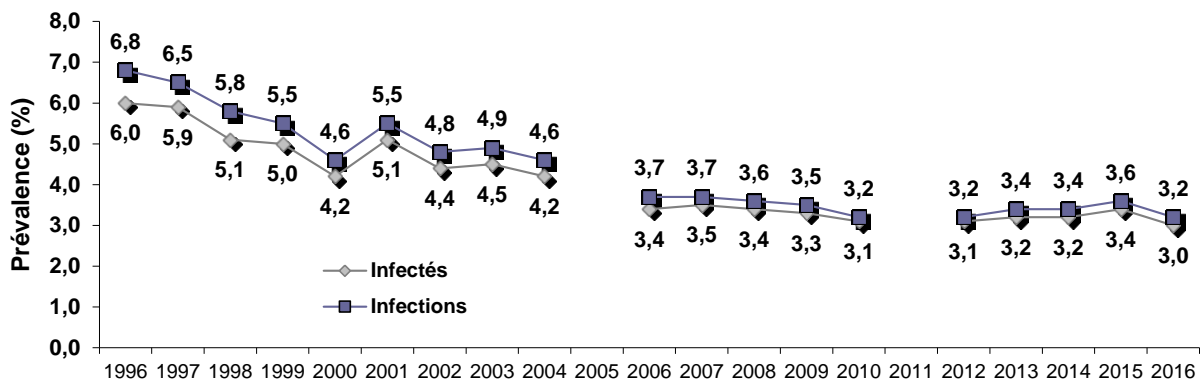


Figure 1 : Prévalence des patients infectés au sein de l'établissement (infections acquises) et des infections nosocomiales acquises pour 100 patients. Evolution dans l'interrégion Sud-Ouest de 1996 à 2016.

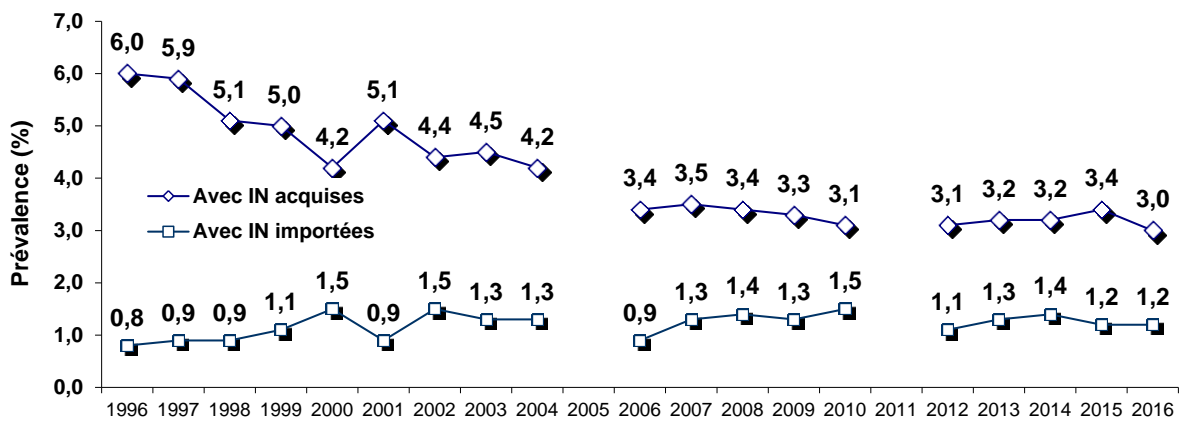


Figure 2 : Prévalence des patients infectés, évolution dans l'interrégion Sud-Ouest de 1996 à 2016.

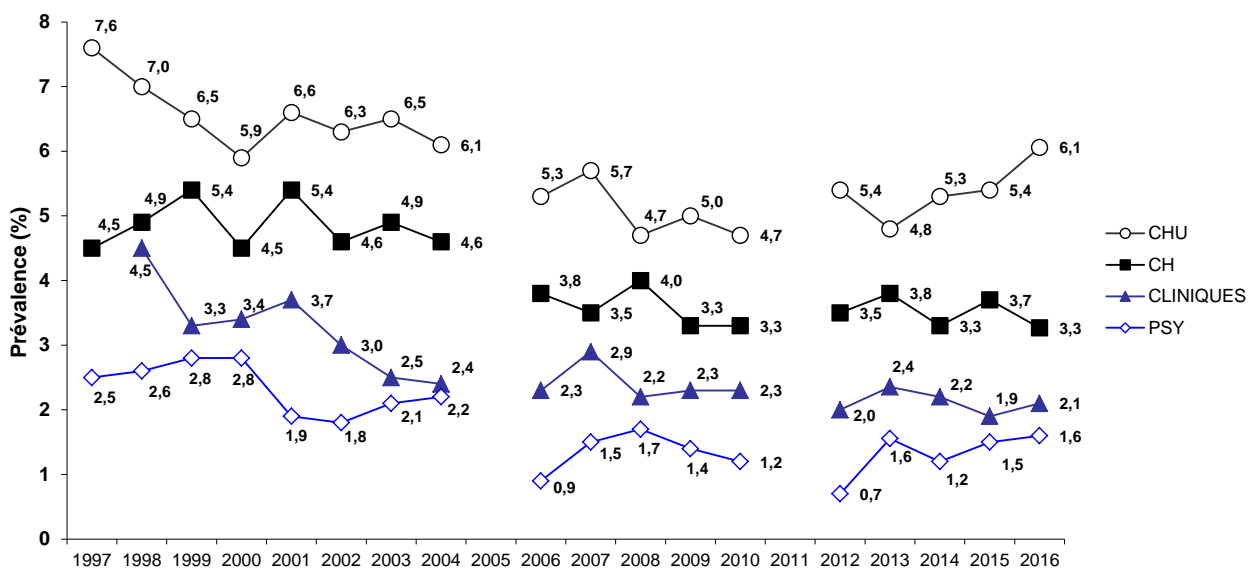


Figure 3 : Prévalence des patients porteurs d'une infection acquise au sein de l'établissement selon le type d'établissement, évolution dans l'interrégion Sud-Ouest de 1997 à 2016.

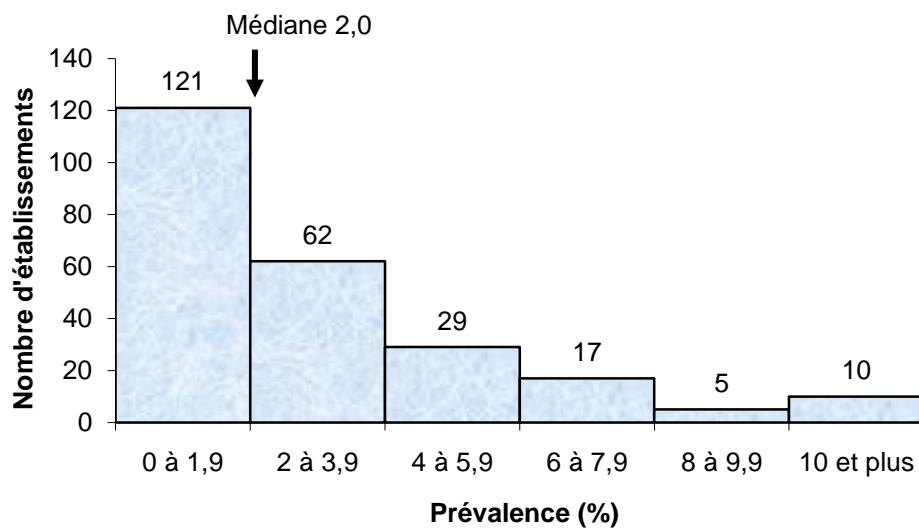


Figure 4 : Répartition des 244 établissements du Sud-Ouest selon leur prévalence des infections nosocomiales acquises (pour 100 patients) en 2016.

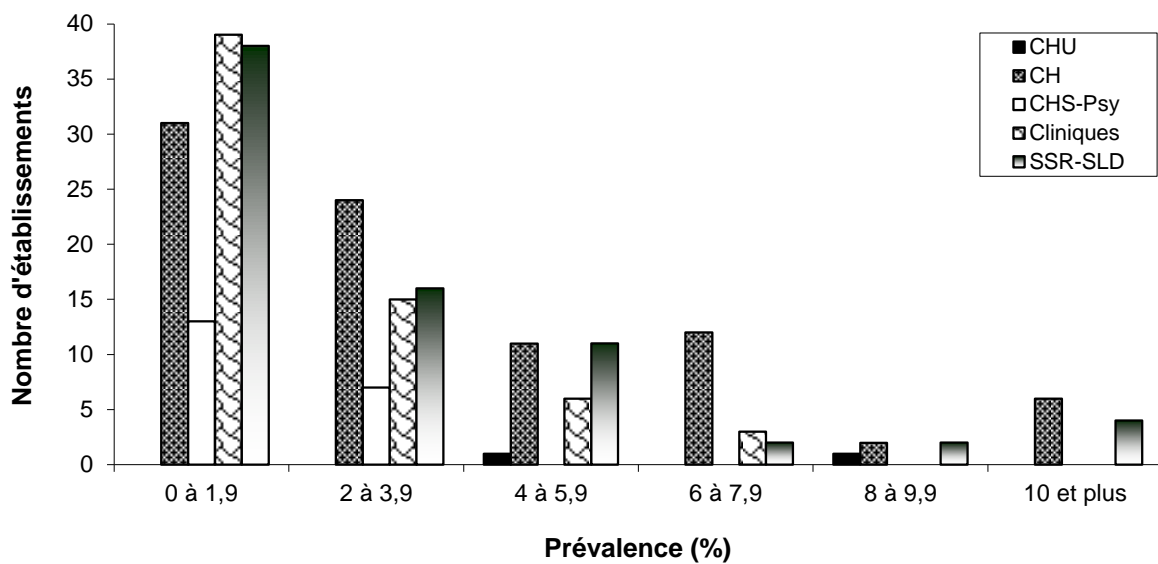


Figure 5 : Répartition des 244 établissements du Sud-Ouest selon leur type et leur prévalence des infections nosocomiales acquises (pour 100 patients) en 2016.

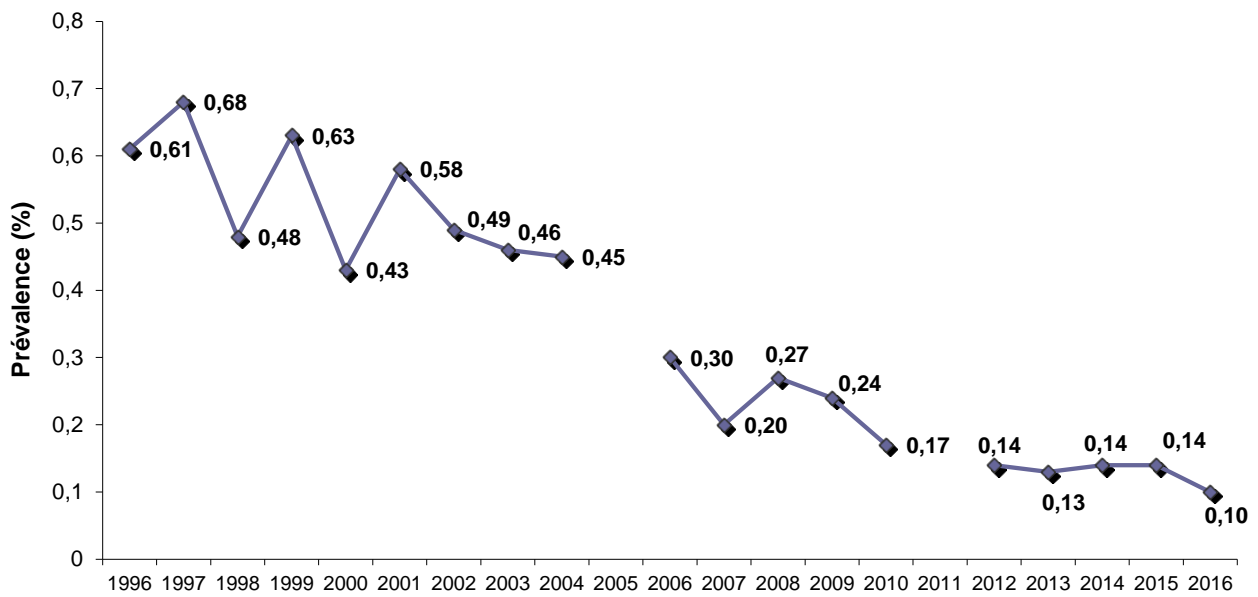


Figure 6 : Evolution de la prévalence des infections nosocomiales acquises à SARM dans l'interrégion Sud-Ouest, depuis 1996 (pour 100 patients).

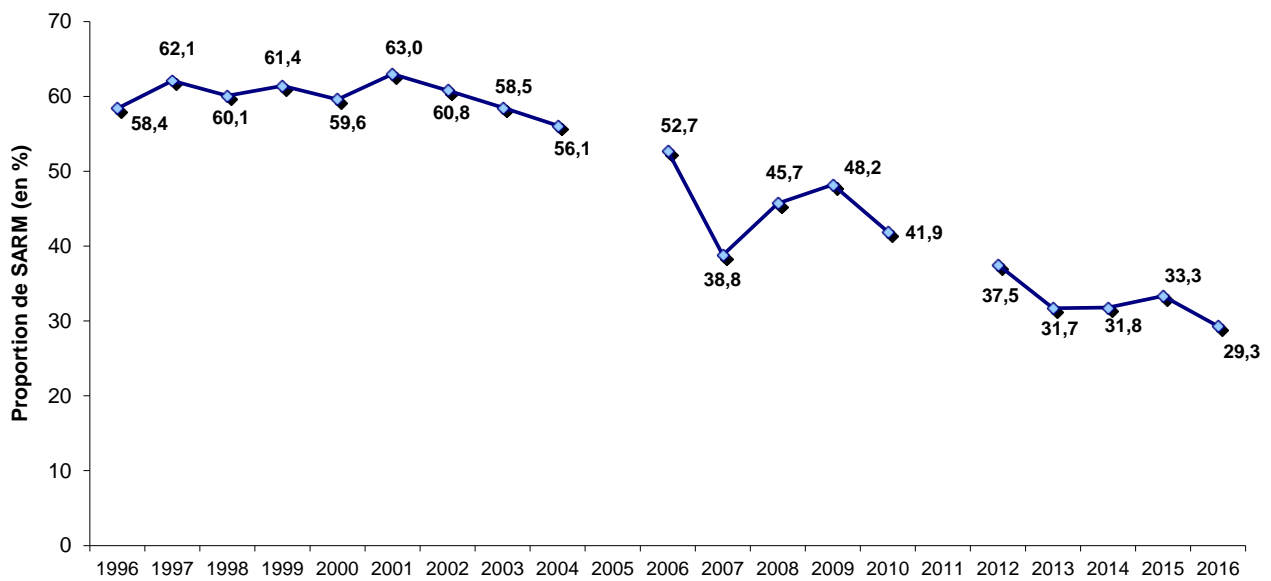


Figure 7 : Evolution de la proportion de résistance à la méticilline des souches de *Staphylococcus aureus* isolées lors d'infections nosocomiales acquises dans l'interrégion Sud-Ouest depuis 1996.

TABLEAUX

Tableau 1 : Répartition des infections nosocomiales selon le type d'établissement

Type	Nombre d'établissements	Patients hospitalisés	Infections acquises		Infections importées	
			N	Prévalence (%)	N	Prévalence (%)
CHU	2	3 169	230	7,3	22	0,7
CH	86	12 028	411	3,4	142	1,2
PSY	20	3 546	58	1,6	9	0,3
Cliniques MCO	63	6 317	141	2,2	51	0,8
SSR/SLD	73	5 258	129	2,5	144	2,7
Total	244	30 318	969	3,2	368	1,2

Tableau 2 : Répartition par site des infections

Site infectieux	Infections			
	Acquises	Part relative (%)	Importées	Part relative (%)
Infection urinaire	310	32,0	108	29,3
Pneumopathie	174	18,0	52	14,1
Infection du site opératoire	154	15,8	117	31,8
- profonde	119	12,3	92	25,0
- superficielle	34	3,5	25	6,8
Bactériémie /septicémie	58	6,0	19	5,2
Infection sur cathéter	41	4,2	6	1,6
- locale	16	1,7	0	0,0
- septicémique	25	2,6	6	1,6
Autres	233	24,0	66	17,9
Total	969	100,0	368	100,0

Tableau 2bis : Répartition par site des infections acquises classées « Autres »

Site infectieux	N	% des infections totales
Infection respiratoire autre	60	6,2
Infection peau et tissus mous	43	4,4
Infection du tractus gastro-intestinal	31	3,2
Infection ORL	24	2,5
Infection ophtalmologique	11	1,1
Infection des os et articulations	7	0,7
Infection du système cardio-vasculaire	6	0,6
Infection génitale	5	0,5
Infection du système nerveux central	0	0,0
Autres	46	4,7
Total	233	24,0

Tableau 3 : Prévalence des patients infectés dans l'établissement selon l'âge (infections acquises)

Age	Nombre de patients		Prévalence (%)
	Hospitalisés	Infectés	
Moins de 1 mois	638	7	1,1
1 mois à 1 an	119	3	2,5
Plus de 1 an à 15 ans	371	5	1,3
16 ans à 64 ans	10 921	273	2,5
65 ans et plus	18 269	614	3,4
Total	30 318	902	3,0

Tableau 4 : Prévalence des patients infectés au sein de l'établissement (infections acquises) et des infections nosocomiales acquises selon le type d'établissement

Type	Effectif			Prévalence (%)	
	Patients hospitalisés	Patients infectés dans l'étab.	Infections acquises	Patients infectés dans l'étab.	Infections acquises
CHU	3 169	192	230	6,1	7,3
CH	12 028	393	411	3,3	3,4
PSY	3 546	57	58	1,6	1,6
Cliniques MCO	6 317	133	141	2,1	2,2
SSR/SLD	5 258	127	129	2,4	2,5
Total	30 318	902	969	3,0	3,2

Tableau 5 : Prévalence du sondage et des infectés urinaires sur sonde (infections acquises) selon le type d'établissement

Type	Effectif			Prévalence (%)	
	Patients hospitalisés	Patients sondés	Infectés urinaires sur sonde	Sondage	Infectés urinaires sur sonde
CHU	3 169	612	35	19,3	5,7
CH	12 028	1 326	63	11,0	4,8
PSY	3 546	27	4	0,8	14,8
Cliniques MCO	6 317	1 015	42	16,1	4,1
SSR/SLD	5 258	180	18	3,4	10,0
Total	30 318	3 160	162	10,4	5,1

Tableau 6 : Prévalence du cathétérisme et des infections acquises sur cathéter selon le type d'établissement

Type	Effectif			Prévalence (%)	
	Patients hospitalisés	Patients cathétérisés	Infections sur cathéter	Cathétérisme	Infections sur cathéter
CHU	3 169	1 261	21	39,8	1,7
CH	12 028	2 798	31	23,3	0,5
PSY	3 546	11	0	0,3	0,0
Cliniques MCO	6 317	2 947	7	46,7	0,2
SSR/SLD	5 258	160	0	3,0	0,0
Total	30 318	7 177	41	23,7	0,6

Tableau 7 : Prévalence des infectés dans l'établissement (infections acquises) et des infections du site opératoire acquises chez les patients en post-opératoire selon le type d'établissement

Type	Effectif			Prévalence (%)		
	Patients en post-opératoire		Patients en post-opératoire infectés toute infection confondue	ISO acquises en post-opératoire	Patients en post-opératoire infectés toute infection confondue	ISO acquises en post-opératoire
	N	%*				
CHU	775	24,5	96	49	12,4	6,3
CH	1 968	16,4	114	50	5,8	2,5
PSY	35	1,0	2	0	5,7	0,0
Cliniques MCO	2 834	44,9	89	52	3,1	1,8
SSR/SLD	1 969	37,4	44	2	2,2	0,1
Total	7 581	25,0	345	153	4,6	2,0

*proportion de patients en post-opératoire parmi l'ensemble des patients hospitalisés dans le type d'établissement concerné

Tableau 8 : Prévalence des patients infectés au sein de l'établissement (infections acquises) et des infections nosocomiales acquises selon le type de séjour

Type de séjour	Effectif			Prévalence (%)	
	Patients hospitalisés	Patients infectés dans l'étab.	Infections acquises	Patients infectés dans l'étab.	Infections acquises
Court séjour	14 367	442	499	3,1	3,5
- Médecine	7 693	181	189	2,4	2,5
- Chirurgie*	4 781	165	190	3,5	4,0
- Réanimation	434	88	112	20,3	25,8
- Gynécologie-Obstétrique	1 093	2	2	0,2	0,2
- Pédiatrie-Néonatalogie	366	6	6	1,6	1,6
SSR	8 365	265	272	3,2	3,3
SLD	3 055	136	138	4,5	4,5
Psychiatrie	4 397	56	57	1,3	1,3
Autre	134	3	3	2,2	2,2
Total	30 318	902	969	3,0	3,2

*y compris Transplantations

Tableau 9 : Prévalence des patients infectés au sein de l'établissement (infections acquises) et des infections nosocomiales acquises dans les spécialités les plus fréquentes

Discipline	Effectif			Prévalence (%)	
	Patients hospitalisés	Patients infectés dans l'étab.	Infections acquises	Patients infectés dans l'étab.	Infections acquises
Rééducation fonctionnelle, SSR, convalescence	8 365	265	272	3,2	3,3
Psychiatrie	4 397	56	57	1,3	1,3
Gériatrie, SLD	3 055	136	138	4,5	4,5
Médecine polyvalente	1 597	29	31	1,8	1,9
Chirurgie générale	1 283	29	34	2,3	2,7
Chirurgie orthopédique et traumatique	1 230	34	34	2,8	2,8
Cardiologie, cardio-vasculaire	1 202	18	18	1,5	1,5
Maternité	1 085	2	2	0,2	0,2
Médecine Interne	899	13	14	1,4	1,6
Gériatrie court séjour	812	24	26	3,0	3,2
Chirurgie digestive	655	25	26	3,8	4,0
Gastro-entérologie, hépatologie	497	22	22	4,4	4,4
Pneumologie	492	6	6	1,2	1,2
Neurologie	464	14	14	3,0	3,0

Tableau 10 : Répartition des infections acquises selon le site infectieux et le type d'établissement

Site infectieux	CHU		CH		Cliniques MCO		SSR / SLD		PSY	
	N	%	N	%	N	%	N	%	N	%
Infection urinaire	49	21,3	133	32,4	46	32,6	63	48,8	19	32,8
Pneumopathie	54	23,5	91	22,1	5	3,5	20	15,5	4	6,9
Infection du site opératoire	49	21,3	50	12,2	52	36,9	2	1,6	0	0,0
Infection respiratoire autre	6	2,6	29	7,1	3	2,1	10	7,8	12	20,7
Bactériémie /septicémie	20	8,7	16	3,9	18	12,8	4	3,1	0	0,0
Infection peau et tissus mous	5	2,2	24	5,8	0	0,0	9	7,0	5	8,6
Infection sur cathéter	21	9,1	13	3,2	7	5,0	0	0,0	0	0,0
Infection du tractus gastro-intestinal	9	3,9	15	3,6	0	0,0	2	1,6	5	8,6
Infection ORL	2	0,9	10	2,4	0	0,0	4	3,1	8	13,8
Infection ophtalmologique	1	0,4	7	1,7	0	0,0	1	0,8	2	3,4
Infection des os et articulations	0	0,0	3	0,7	4	2,8	0	0,0	0	0,0
Infection du système cardio-vasculaire	2	0,9	2	0,5	2	1,4	0	0,0	0	0,0
Infection génitale	1	0,4	4	1,0	0	0,0	0	0,0	0	0,0
Infection du système nerveux central	0	0,0	0	0,0	0	0,0	0	0,0	0	0,0
Autres	11	4,8	14	3,4	4	2,8	14	10,9	3	5,2
Total	230	100,0	411	100,0	141	100,0	129	100,0	58	100,0

Tableau 11 : Répartition des infections acquises selon le site infectieux et la discipline

Site infectieux	Total		Médecine		Chirurgie*		Réanimation		SSR		SLD		Psychiatrie	
	N	%	N	%	N	%	N	%	N	%	N	%	N	%
Urinaire	310	32,0	70	37,0	43	22,6	11	9,8	131	48,2	38	27,5	17	29,8
Pneumopathie	174	18,0	37	19,6	12	6,3	47	42,0	42	15,4	29	21,0	5	8,8
Site opératoire	153	15,8	13	6,9	104	54,7	17	15,2	9	3,3	7	5,1	1	1,8
Respiratoire autre	60	6,2	4	2,1	1	0,5	3	2,7	16	5,9	24	17,4	12	21,1
Bactériémies	58	6,0	17	9,0	13	6,8	12	10,7	10	3,7	5	3,6	0	0,0
Peau et tissus mous	43	4,4	7	3,7	0	0,0	1	0,9	17	6,3	13	9,4	5	8,8
Cathéter	41	4,2	20	10,6	8	4,2	10	8,9	2	0,7	0	0,0	0	0,0
Tractus gastro-intestinal	31	3,2	7	3,7	3	1,6	4	3,6	7	2,6	3	2,2	5	8,8
ORL	24	2,5	2	1,1	0	0,0	1	0,9	11	4,0	4	2,9	6	10,5
Autres	75	7,7	12	6,3	6	3,2	6	5,4	27	9,9	15	10,9	6	10,5
Total	969	100,0	189	100,0	190	100,0	112	100,0	272	100,0	138	100,0	57	100,0

*y compris Transplantations

Tableau 12 : Répartition des micro-organismes acquis selon le site infectieux

	Urinaire		Site opératoire		Pneumopathie		Cathéter		Bactériémie		Autres		Total	
	N	%	N	%	N	%	N	%	N	%	N	%	N	%
Anaérobies stricts	3	0,9	0	0,0	0	0,0	1	3,8	0	0,0	7	6,9	11	1,4
Bacilles Gram -	265	81,0	68	38,4	64	67,4	8	30,8	37	54,4	26	25,5	468	58,9
<i>Citrobacter</i>	8	2,4	1	0,6	2	2,1	1	3,8	1	1,5	0	0,0	13	1,6
<i>Enterobacter</i>	18	5,5	13	7,3	14	14,7	1	3,8	7	10,3	2	2,0	55	6,9
<i>Escherichia coli</i>	164	50,2	25	14,1	11	11,6	3	11,5	19	27,9	6	5,9	228	28,7
<i>Klebsiella</i>	38	11,6	5	2,8	10	10,5	1	3,8	1	1,5	4	3,9	59	7,4
<i>Proteus</i>	14	4,3	0	0,0	2	2,1	0	0,0	1	1,5	2	2,0	19	2,4
<i>Serratia</i>	1	0,3	0	0,0	3	3,2	0	0,0	4	5,9	0	0,0	8	1,0
<i>Acinetobacter</i>	2	0,6	1	0,6	2	2,1	0	0,0	0	0,0	0	0,0	5	0,6
<i>Pseudomonas aeruginosa</i>	14	4,3	16	9,0	13	13,7	2	7,7	3	4,4	5	4,9	53	6,7
Autre <i>pseudomonas</i>	1	0,3	0	0,0	0	0,0	0	0,0	0	0,0	0	0,0	1	0,1
Autres bacilles Gram -	5	1,5	7	4,0	7	7,4	0	0,0	1	1,5	7	6,9	27	3,4
Bacilles Gram +	0	0,0	7	4,0	4	4,2	0	0,0	0	0,0	9	8,8	20	2,5
Cocci Gram +	54	16,5	98	55,4	13	13,7	14	53,8	30	44,1	41	40,2	250	31,4
<i>Staph. aureus</i>	8	2,4	43	24,3	8	8,4	6	23,1	10	14,7	24	23,5	99	12,5
Staphylocoque coag. -	9	2,8	16	9,0	2	2,1	6	23,1	9	13,2	4	3,9	46	5,8
Entérocoques	31	9,5	21	11,9	1	1,1	0	0,0	9	13,2	6	5,9	68	8,6
Autres cocci Gram +	6	1,8	18	10,2	2	2,1	2	7,7	2	2,9	7	6,9	37	4,7
Cocci Gram -	2	0,6	1	0,6	1	1,1	1	3,8	0	0,0	0	0,0	5	0,6
Mycobactéries	0	0,0	0	0,0	0	0,0	0	0,0	0	0,0	0	0,0	0	0,0
Champignons et levures	3	0,9	3	1,7	11	11,6	2	7,7	1	1,5	11	10,8	31	3,9
<i>Aspergillus spp.</i>	0	0,0	0	0,0	1	1,1	0	0,0	0	0,0	0	0,0	1	0,1
<i>Candida albicans</i>	3	0,9	1	0,6	2	2,1	2	7,7	0	0,0	2	2,0	10	1,3
Autres champignons/levures	0	0,0	2	1,1	8	8,4	0	0,0	1	1,5	9	8,8	20	2,5
Parasites	0	0,0	0	0,0	0	0,0	0	0,0	0	0,0	0	0,0	0	0,0
Virus	0	0,0	0	0,0	2	2,1	0	0,0	0	0,0	8	7,8	10	1,3
Total	327	100,0	177	100,0	95	100,0	26	100,0	68	100,0	102	100,0	795	100,0

Tableau 13 : Résistance à la méticilline des *Staphylococcus aureus* acquis au sein de l'établissement selon le site infectieux

<i>Staphylococcus aureus</i>	Urinaire		Site opératoire		Pneumopathie		Cathéter		Bactériémie		Autres		Total	
	N	%	N	%	N	%	N	%	N	%	N	%	N	%
Méticilline S	4	50,0	32	74,4	6	75,0	5	83,3	10	100,0	13	54,2	70	70,7
Méticilline R	4	50,0	11	25,6	2	25,0	1	16,7	0	0,0	11	45,8	29	29,3
Total	8	100,0	43	100,0	8	100,0	6	100,0	10	100,0	24	100,0	99	100,0

Tableau 14 : Production d'une BLSE des entérobactéries et site d'infection (infections acquises)

Entérobactéries		Urinaire		Site opératoire		Pneumopathie		Cathéter		Bactériémie		Autres		Total	
		N	%	N	%	N	%	N	%	N	%	N	%	N	%
<i>Enterobacter</i>	Non BLSE	10	55,6	11	84,6	11	78,6	1	100,0	7	100,0	2	100,0	42	76,4
	BLSE	8	44,4	2	15,4	3	21,4	0	0,0	0	0,0	0	0,0	13	23,6
<i>E. coli</i>	Non BLSE	141	86,0	21	84,0	10	90,9	3	100,0	17	89,5	6	100,0	198	86,8
	BLSE	23	14,0	4	16,0	1	9,1	0	0,0	2	10,5	0	0,0	30	13,2
<i>Klebsiella</i>	Non BLSE	23	60,5	4	80,0	8	80,0	1	100,0	0	0,0	3	75,0	39	66,1
	BLSE	15	39,5	1	20,0	2	20,0	0	0,0	1	100,0	1	25,0	20	33,9
Total	Non BLSE	174	79,1	36	83,7	29	82,9	5	100,0	24	88,9	11	91,7	279	81,6
	BLSE	46	20,9	7	16,3	6	17,1	0	0,0	3	11,1	1	8,3	63	18,4

Tableau 15 : Réalisation d'une évaluation des pratiques en antibiothérapie

Evaluation des pratiques en antibiothérapie	N	%
Oui	201	82,4
Réévaluation de l'antibiothérapie à 48-72h - CCLIN SO (volet optionnel)	201	82,4
Réévaluation de l'antibiothérapie à 48-72h - MEDQUAL	11	4,5
Evaluation des prescriptions de carbapénèmes - CCLIN SO/SPILF/ONERBA	10	4,1
Evaluation des prescriptions de fluoroquinolones - CCLIN SO	15	6,1
Evaluation de l'antibiothérapie des infections urinaires chez l'adulte - CCECQA-CCLIN SO	7	2,9
Autres	15	6,1
Non	43	17,6
Total	244	100,0

Tableau 16 : Modalités de réévaluation de l'antibiothérapie pour les 1 410 patients sous antibiothérapie depuis plus de 3 jours avec réévaluation

Réévaluation	N	%
Inscrite dans le dossier patient	1 228	87,1
Oralement confirmée	182	12,9
Réalisée entre 1 et 3 jours	1 001	71,0
Réalisée au-delà de 3 jours	409	29,0

Tableau 17 : Modalités de justification de l'antibiothérapie pour les 616 patients sous antibiothérapie depuis plus de 7 jours avec justification

Patients avec justification	N	%
Ecrite	542	88,0
Orale	74	12,0

SYNTHESE INTERREGIONALE SUD-OUEST

Infections nosocomiales acquises dans l'établissement

	2006	2007	2008	2009	2010	2012	2013	2014	2015	2016
Nombre d'établissements	354	228	281	292	310	332	255	256	247	244
Nombre de patients hospitalisés	52 360	31 498	41 103	40 784	41 678	47 801	35 232	35 488	34 974	30 318
Prévalence des infectés (infections acquises)	3,4%	3,5%	3,4%	3,3%	3,1%	3,1%	3,2%	3,2%	3,4%	3,0%
Prévalence des infections acquises	3,7%	3,7%	3,6%	3,5%	3,2%	3,2%	3,4%	3,4%	3,6%	3,2%
Prévalence										
• des infectés urinaires sur sonde	4,9%	7,2%	6,7%	5,8%	6,2%	4,2%	6,9%	6,1%	6,1%	5,1%
• des ISO	2,3%	1,9%	2,1%	1,8%	1,7%	1,9%	1,8%	2,1%	2,2%	2,0%
Prévalence des infectés selon le type d'établissement										
• CHU	5,3%	5,7%	4,7%	5,0%	4,7%	5,4%	4,8%	5,3%	5,4%	6,1%
• CH	3,8%	3,5%	3,9%	3,3%	3,3%	3,5%	3,8%	3,3%	3,7%	3,3%
• Cliniques MCO	2,3%	2,9%	2,2%	2,3%	2,3%	2,0%	2,4%	2,2%	1,9%	2,1%
• Psy	0,9%	1,5%	1,7%	1,4%	1,2%	0,7%	1,6%	1,2%	1,5%	1,6%
Prévalence des infectés selon la discipline										
• Médecine*	2,9%	3,0%	3,6%	3,0%	2,7%	2,5%	2,7%	2,8%	3,0%	2,6%
• Chirurgie et transplantations	4,2%	3,7%	3,0%	3,4%	3,3%	4,2%	3,7%	3,8%	3,6%	3,5%
• Réanimation	19,8%	18,4%	15,8%	14,4%	13,1%	18,0%	16,5%	14,3%	19,7%	20,3%
Prévalence des infectés selon le nombre de lits										
• < 300	2,8%	3,0%	3,1%	3,0%	2,8%	2,4%	2,8%	2,8%	2,5%	2,6%
• 300 à 499	3,1%	2,8%	3,5%	2,7%	3,0%	2,7%	3,2%	2,8%	3,2%	3,1%
• 500 à 999	3,5%	3,5%	2,6%	2,5%	2,7%	3,1%	3,0%	2,6%	3,7%	1,7%
• ≥ 1000	5,2%	5,3%	4,6%	4,8%	4,4%	5,3%	4,8%	5,2%	5,3%	5,6%

*Pour permettre les comparaisons d'une année à l'autre, la médecine comprend: SSR, SLD, psychiatrie, gynécologie-obstétrique et pédiatrie-néonatalogie

Principaux sites d'infections par discipline (IN acquises)

Médecine N = 189 IN	Chirurgie* N = 190 IN	Réanimation N = 112 IN
▪ Urinaire : 37,0 %	▪ ISO : 54,7 %	▪ Pulmonaire : 42,0 %
▪ Pulmonaire : 19,6 %	▪ Urinaire : 22,6 %	▪ ISO : 15,2 %
▪ Cathéter : 10,6 %	▪ Bactériémie : 6,8 %	▪ Bactériémie : 10,7 %

*y compris Transplantations

Principaux micro-organismes selon le site (IN acquises)

Infections Urinaires 310 IN - 327 germes identifiés	Infections du Site Opératoire 153 IN - 177 germes identifiés	Pneumonies 174 IN - 95 germes identifiés
▪ <i>E.Coli</i> : 50,2 %	▪ <i>S.aureus</i> : 24,3 %	▪ Entérocoques : 14,7 %
▪ <i>Klebsiella</i> : 11,6 %	▪ <i>E.Coli</i> : 14,1 %	▪ <i>P.aeruginosa</i> : 13,7 %
▪ Entérocoques : 9,5 %	▪ Entérocoques: 11,9 %	▪ <i>E.Coli</i> : 11,6 %

RESULTATS REGIONAUX

1. Région Nouvelle Aquitaine

Infections nosocomiales acquises dans l'établissement

Nombre d'établissements	145
Nombre de patients hospitalisés	18 762
Prévalence des infectés (infections acquises)	2,9 %
Prévalence des infections acquises	3,2 %
Prévalence	
▪ des infectés urinaires sur sonde	4,7 %
▪ des ISO	2,3 %
Prévalence des infectés selon le type d'établissement	
▪ CHU / CH	3,9 %
▪ Cliniques MCO	1,6 %
▪ Psy	1,4 %
Prévalence des infectés selon la discipline	
▪ Médecine*	2,3 %
▪ Chirurgie et transplantations	3,5 %
▪ Réanimation	23,8 %
Prévalence des infectés selon le nombre de lits	
▪ < 300	2,1 %
▪ 300 à 499	2,8 %
▪ ≥ 500	4,2 %
Indicateurs Propias	
▪ Proportion d'antibioprophylaxie chirurgicale de durée > 24 heures	12,4 %
▪ Proportion de traitements antibiotiques curatifs de plus de 7 jours non justifiés	12,5 %

*Pour permettre les comparaisons, la médecine comprend : SSR, SLD, psychiatrie, gynécologie-obstétrique et pédiatrie-néonatalogie

1.1. Région Aquitaine

Infections nosocomiales acquises dans l'établissement

Nombre d'établissements	93
Nombre de patients hospitalisés	11 339
Prévalence des infectés (infections acquises)	2,9 %
Prévalence des infections acquises	3,3 %
Prévalence	
▪ des infectés urinaires sur sonde	5,2 %
▪ des ISO	2,4 %
Prévalence des infectés selon le type d'établissement	
▪ CHU / CH	4,3 %
▪ Cliniques MCO	1,7 %
▪ Psy	1,4 %
Prévalence des infectés selon la discipline	
▪ Médecine*	2,2 %
▪ Chirurgie et transplantations	3,7 %
▪ Réanimation	28,1 %
Prévalence des infectés selon le nombre de lits	
▪ < 300	1,9 %
▪ 300 à 499	2,9 %
▪ ≥ 500	4,7 %
Indicateurs Propias	
▪ Proportion d'antibioprophylaxie chirurgicale de durée > 24 heures	12,9 %
▪ Proportion de traitements antibiotiques curatifs de plus de 7 jours non justifiés	13,4 %

*Pour permettre les comparaisons, la médecine comprend : SSR, SLD, psychiatrie, gynécologie-obstétrique et pédiatrie-néonatalogie

1.2. Région Limousin

Infections nosocomiales acquises dans l'établissement

Nombre d'établissements	20
Nombre de patients hospitalisés	3 001
Prévalence des infectés (infections acquises)	2,4 %
Prévalence des infections acquises	2,5 %
Prévalence	
▪ des infectés urinaires sur sonde	5,1 %
▪ des ISO	1,0 %
Prévalence des infectés selon le type d'établissement	
▪ CHU / CH	2,7 %
▪ Cliniques MCO	2,2 %
▪ Psy	1,6 %
Prévalence des infectés selon la discipline	
▪ Médecine*	2,4 %
▪ Chirurgie et transplantations	1,6 %
▪ Réanimation	11,1 %
Prévalence des infectés selon le nombre de lits	
▪ < 300	2,5 %
▪ 300 à 499	3,0 %
▪ ≥ 500	1,6 %
Indicateurs Propias	
▪ Proportion d'antibioprophylaxie chirurgicale de durée > 24 heures	15,6 %
▪ Proportion de traitements antibiotiques curatifs de plus de 7 jours non justifiés	10,2 %

*Pour permettre les comparaisons, la médecine comprend : SSR, SLD, psychiatrie, gynécologie-obstétrique et pédiatrie-néonatalogie

1.3. Région Poitou-Charentes

Infections nosocomiales acquises dans l'établissement

Nombre d'établissements	32
Nombre de patients hospitalisés	4 422
Prévalence des infectés (infections acquises)	3,1 %
Prévalence des infections acquises	3,2 %
Prévalence	
▪ des infectés urinaires sur sonde	3,5 %
▪ des ISO	2,5 %
Prévalence des infectés selon le type d'établissement	
▪ CHU / CH	3,7 %
▪ Cliniques MCO	0,8 %
▪ Psy	-
Prévalence des infectés selon la discipline	
▪ Médecine*	2,7 %
▪ Chirurgie et transplantations	3,8 %
▪ Réanimation	17,3 %
Prévalence des infectés selon le nombre de lits	
▪ < 300	2,3 %
▪ 300 à 499	2,5 %
▪ ≥ 500	4,4 %
Indicateurs Propias	
▪ Proportion d'antibioprophylaxie chirurgicale de durée > 24 heures	8,6 %
▪ Proportion de traitements antibiotiques curatifs de plus de 7 jours non justifiés	11,1 %

*Pour permettre les comparaisons, la médecine comprend : SSR, SLD, psychiatrie, gynécologie-obstétrique et pédiatrie-néonatalogie

2. Région Guadeloupe

Infections nosocomiales acquises dans l'établissement

Nombre d'établissements	7
Nombre de patients hospitalisés	364
Prévalence des infectés (infections acquises)	2,2 %
Prévalence des infections acquises	2,2 %
Prévalence	
▪ des infectés urinaires sur sonde	9,1 %
▪ des ISO	1,2 %
Prévalence des infectés selon le type d'établissement	
▪ CH	3,3 %
▪ Cliniques MCO	-
Prévalence des infectés selon la discipline	
▪ Médecine*	2,2 %
▪ Chirurgie et transplantations	-
▪ Réanimation	-
Prévalence des infectés selon le nombre de lits	
▪ < 300	2,2 %
Indicateurs Propias	
▪ Proportion d'antibioprophylaxie chirurgicale de durée > 24 heures	-
▪ Proportion de traitements antibiotiques curatifs de plus de 7 jours non justifiés	27,3 %

*Pour permettre les comparaisons, la médecine comprend : SSR, SLD, psychiatrie, gynécologie-obstétrique et pédiatrie-néonatalogie

3. Région Guyane

Infections nosocomiales acquises dans l'établissement

Nombre d'établissements	3
Nombre de patients hospitalisés	288
Prévalence des infectés (infections acquises)	2,1 %
Prévalence des infections acquises	2,1 %
Prévalence	
▪ des infectés urinaires sur sonde	0,0 %
▪ des ISO	9,4 %
Prévalence des infectés selon le type d'établissement	
▪ CH	-
▪ Cliniques MCO	1,4 %
Prévalence des infectés selon la discipline	
▪ Médecine*	1,9 %
▪ Chirurgie et transplantations	3,6 %
▪ Réanimation	-
Prévalence des infectés selon le nombre de lits	
▪ < 300	2,1 %
Indicateurs Propias	
▪ Proportion d'antibioprophylaxie chirurgicale de durée > 24 heures	20,0 %
▪ Proportion de traitements antibiotiques curatifs de plus de 7 jours non justifiés	33,3 %

*Pour permettre les comparaisons, la médecine comprend : SSR, SLD, psychiatrie, gynécologie-obstétrique et pédiatrie-néonatalogie

4. Région Martinique

Infections nosocomiales acquises dans l'établissement

Nombre d'établissements	2
Nombre de patients hospitalisés	115
Prévalence des infectés (infections acquises)	0,9 %
Prévalence des infections acquises	0,9 %
Prévalence	
▪ des infectés urinaires sur sonde	8,3 %
▪ des ISO	0,0 %
Prévalence des infectés selon le type d'établissement	
▪ CHU / CH	0,9 %
Prévalence des infectés selon la discipline	
▪ Médecine*	0,9 %
▪ Chirurgie et transplantations	-
▪ Réanimation	-
Prévalence des infectés selon le nombre de lits	
▪ < 300	0,9 %
Indicateurs Propias	
▪ Proportion d'antibioprophylaxie chirurgicale de durée > 24 heures	50,0 %
▪ Proportion de traitements antibiotiques curatifs de plus de 7 jours non justifiés	0,0 %

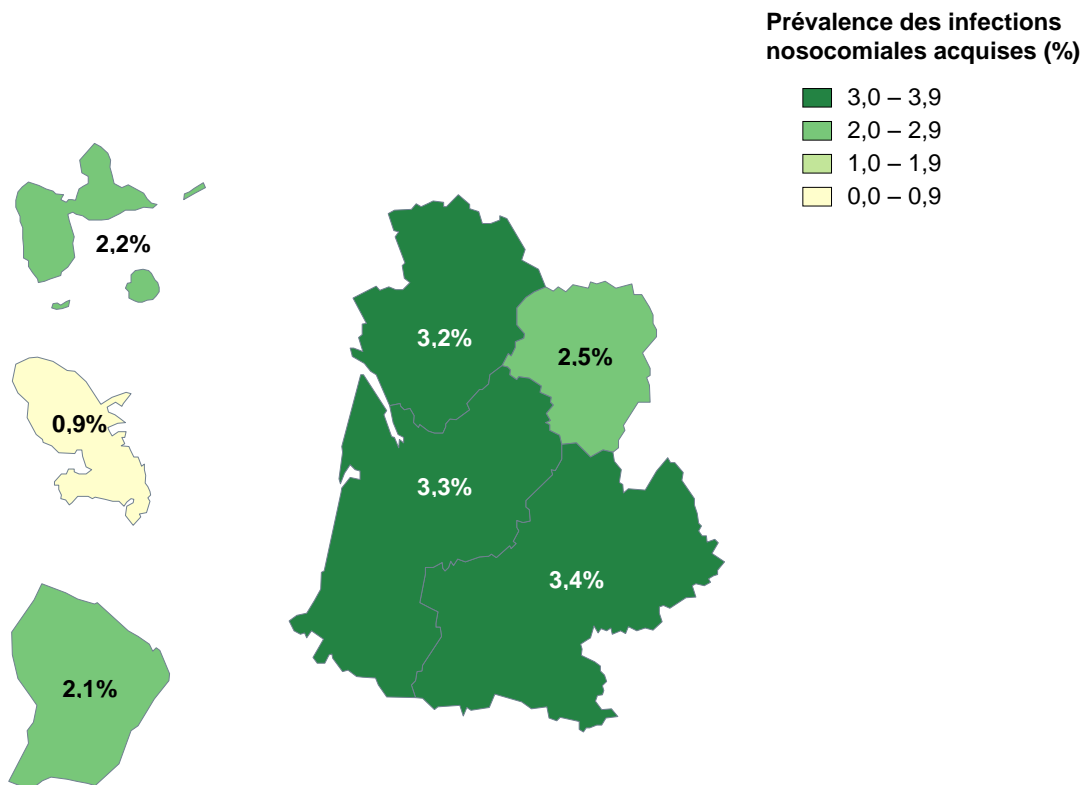
*Pour permettre les comparaisons, la médecine comprend : SSR, SLD, psychiatrie, gynécologie-obstétrique et pédiatrie-néonatalogie

5. Région Midi-Pyrénées

Infections nosocomiales acquises dans l'établissement

Nombre d'établissements	87
Nombre de patients hospitalisés	10 789
Prévalence des infectés (infections acquises)	3,2 %
Prévalence des infections acquises	3,4 %
Prévalence	
▪ des infectés urinaires sur sonde	6,0 %
▪ des ISO	1,5 %
Prévalence des infectés selon le type d'établissement	
▪ CHU / CH	4,0 %
▪ Cliniques MCO	2,9 %
▪ Psy	1,8 %
Prévalence des infectés selon la discipline	
▪ Médecine*	3,0 %
▪ Chirurgie et transplantations	3,3 %
▪ Réanimation	12,9 %
Prévalence des infectés selon le nombre de lits	
▪ < 300	3,3 %
▪ 300 à 499	3,3 %
▪ ≥ 500	1,3 %
Indicateurs Propias	
▪ Proportion d'antibioprophylaxie chirurgicale de durée > 24 heures	7,4 %
▪ Proportion de traitements antibiotiques curatifs de plus de 7 jours non justifiés	13,5 %

*Pour permettre les comparaisons, la médecine comprend : SSR, SLD, psychiatrie, gynécologie-obstétrique et pédiatrie-néonatalogie



Fait avec Philcarto - <http://philcarto.free.fr>

Figure 8 : Prévalence des infections nosocomiales acquises par région dans l'interrégion Sud-Ouest en 2016

Couverture de lits en % par région

Régions	Nombre de lits		
	SAE 2015 N	Etablissements participants N %	
Nouvelle Aquitaine	38 292	23 919	62,5
<i>Aquitaine</i>	21 695	14 785	68,1
<i>Limousin</i>	6 206	3 504	56,5
<i>Poitou-Charentes</i>	10 391	5 630	54,2
Guadeloupe	2 397	374	15,6
Guyane	946	349	36,9
Martinique	2 220	212	9,5
Midi-Pyrénées	19 191	13 141	68,5
Total	63 046	37 995	60,3

ANNEXES



- **Annexe 1** : Résultats HAD
- **Annexe 2** : Liste des établissements participants

Quelques chiffres clés

Etablissements participants (N)	25
HAD rattachées à un établissement	21
HAD non rattachées à un établissement	4
Patients présents (N)	935

Infections nosocomiales recensées (N)	35
Prévalence des infections nosocomiales (%)	3,7
Patients sous antibiotiques depuis plus de 3 jours (N)	21
Patients sous antibiotiques depuis plus de 3 jours avec réévaluation (N)	14
Patients sous antibiotiques depuis plus de 3 jours avec réévaluation (%)	66,7

Caractéristiques des patients présents

Tableau 1 : Répartition par âge des patients présents

Age des patients présents	N	%
Moins de 1 mois	5	0,5
]1 mois - 1 an]	9	1,0
]1 an - 15 ans]	40	4,3
]15 ans - 64 ans]	335	35,8
65 ans et plus	546	58,4
Total	935	100,0

Tableau 2 : Caractéristiques des patients présentant un facteur de risque

Caractéristiques des patients présents	N	%
Patients cathétérisés	183	19,6
Patients ayant subi une intervention chirurgicale	117	12,5
Patients sondés	114	12,2

Patients infectés et infections nosocomiales

Tableau 3 : Patients infectés et infections nosocomiales selon l'origine de l'infection

Origine de l'infection nosocomiale	N	Prévalence (%)
Patients porteurs d'une infection nosocomiale acquise	15	1,6
Patients porteurs d'une infection nosocomiale importée	20	2,1
Infections nosocomiales	35	3,7
- acquises	15	1,6
- importées	20	2,1

Tableau 4 : Répartition par site des infections nosocomiales

Site infectieux	Acquises		Importées	
	N	%	N	%
Infection urinaire	9	60,0	0	0,0
Pneumopathie	4	26,7	0	0,0
Infection du site opératoire	0	0,0	15	75,0
- profonde	0	0,0	13	65,0
- superficielle	0	0,0	2	10,0
Bactériémie / septicémie	0	0,0	0	0,0
Infection sur cathéter	1	6,7	1	5,0
- locale	1	6,7	0	0,0
- septicémique	0	0,0	1	5,0
Autres	1	6,7	4	20,0
Total	15	100,0	20	100,0

Tableau 5 : Prévalence selon le facteur de risque (infections nosocomiales acquises)

	N	Prévalence en %
Infections sur cathéter	1	0,5 (1/183)
Infections du site opératoire	0	0,0 (0/117)
Infectés urinaires sur sonde	3	2,6 (3/114)

Micro-organismes isolés d'infections nosocomiales acquises

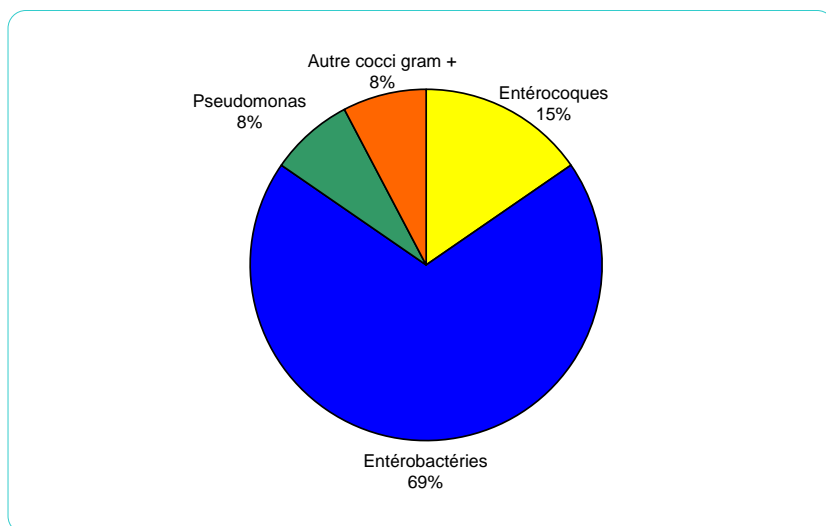


Figure 1 : Répartition des 13 micro-organismes acquis au sein des HAD.

Antibiothérapie

Parmi les 21 patients sous antibiothérapie depuis plus de 3 jours, 14 ont vu leur traitement réévalué (66,7 %).

Tableau 6 : Modalités de réévaluation de l'antibiothérapie pour les 14 patients sous antibiothérapie depuis plus de 3 jours avec réévaluation

Réévaluation	N	%
Inscrite dans le dossier patient	14	100,0
Oralement confirmée	0	0,0
Réalisée entre 1 et 3 jours	3	21,4
Réalisée au-delà de 3 jours	11	78,6

AQUITAINE

Clinique Esquirol - Saint Hilaire
 Centre Hospitalier Agen-Nérac
 Clinique Médicale et Pédagogique Jean Sarrailh
 Clinique Mirambeau
 Le Verger des Balans
 Centre Médico-Chirurgical Wallerstein
 Centre Hospitalier Intercommunal de la Côte Basque
 Clinique Delay
 Capio Clinique Belharra
 GCS Centre de Cardiologie du Pays Basque
 Centre Hospitalier de Bazas
 Clinique Pasteur
 Centre Hospitalier Samuel Pozzi
 Polyclinique d'Aguiléra
 Centre de Rééducation Fonctionnelle Les Embruns
 Maison Sainte Odile
 Clinique Médicale et Cardiologique d'Aressy
 Centre Hospitalier de Blaye
 Clinique Saint Augustin
 Clinique Tivoli-Ducos
 Polyclinique Bordeaux Tondu
 Maison de Santé Marie Galène
 Centre Hospitalier Charles Perrens
 Institut Bergonié
 Clinique Pierre de Brantôme
 HAD Marsan-Adour
 Aquitaine Santé - Polyclinique Jean Villar
 Centre Hospitalier de Cadillac
 Centre Médical Annie Enia
 Centre Grancher Cyrano
 Centre de Rééducation Fonctionnelle Mariénia
 Centre Médical Toki-Eder
 Centre Médical Léon Dieudonné
 Centre Européen de Rééducation Sportive de Capbreton
 Hôpital Local de Casteljaloux
 Clinique de Soins de Suite et de Réadaptation La Paloumère
 Domaine de Hauterive
 Clinique Korian - Château Lemoine
 Clinique Jean Le Bon
 Centre Hospitalier de Dax
 Hôpital de Domme
 Hôpital Local Elisabeth Desarnauts
 SSR Concha Berri - Maison Saint Vincent
 Maison de Repos et de Convalescence Primerose
 Clinique Luro
 Clinique Le Belvédère
 Institut Hélios Marin
 Clinique Sainte Anne
 Centre Hospitalier Sud Gironde
 Centre Hospitalier d'Arcachon
 Clinique d'Arcachon
 Hôpital Suburbain du Bouscat
 Centre Médical La Pignada
 Centre de soins de Suite et de Réadaptation Châteauneuf
 Centre de rééducation Avicenne
 Clinique Chirurgicale du Libournais
 Centre Médicalisé de Lolme
 Centre de de Soins de Suite et de Réadaptation Les Lauriers
 Centre Hospitalier Intercommunal Marmande Tonneins

AGEN
 AGEN
 AIRE-SUR-ADOUR
 ANGLET
 ANNESSE-ET-BEAULIEU
 ARES
 BAYONNE
 BAYONNE
 BAYONNE
 BAYONNE
 BAZAS
 BERGERAC
 BERGERAC
 BIARRITZ
 BIDART
 BILLERE
 BIZANOS
 BLAYE
 BORDEAUX
 BORDEAUX
 BORDEAUX
 BORDEAUX
 BORDEAUX
 BORDEAUX
 BORDEAUX
 BRANTOME
 BRETAGNE-DE-MARSAN
 BRUGES
 CADILLAC-SUR-GARONNE
 CAMBO-LES-BAINS
 CAMBO-LES-BAINS
 CAMBO-LES-BAINS
 CAMBO-LES-BAINS
 CAMBO-LES-BAINS
 CAPBRETON
 CASTELJALOUX
 CAUBEYRES
 CENON
 CENON
 DAX
 DAX
 DOMME
 FUMEL
 HENDAYE
 HOSSEGOR
 ISPOURE
 LABENNE
 LABENNE
 LANGON
 LANGON
 LA-TESTE-DE-BUCH
 LA-TESTE-DE-BUCH
 LE-BOUSCAT
 LEGE-CAP-FERRET
 LEOGNAN
 LIBOURNE
 LIBOURNE
 LOLME
 LORMONT
 MARMANDE

Clinique du Sport Bordeaux-Mérignac
 Centre Hospitalier Vauclaire
 Clinique Maylis
 Santé Service Dax
 Clinique d'Orthez
 Le Nid Béarnais
 Clinique Princess
 Polyclinique de Navarre
 Clinique Marzet
 Hôpital de Penne d'Agenais
 Maison Delestraint Fabien
 Polyclinique Francheville
 Clinique du Parc
 Clinique Mutualiste de Pessac
 Hôpital Privé Saint-Martin
 Centre de Soins - Maison de retraite de Podensac
 Hôpital Local de Ribérac
 Hôpital Local Chenard
 Centre Hospitalier de Sainte Foy La Grande
 Polyclinique Côte Basque Sud
 Centre Médical Le Château de Bassy
 Centre Hospitalier de Saint Palais
 Clinique Korian Napoléon
 Clinique des Landes
 Centre Hospitalier La Meynardie
 Centre Hospitalier de Saint Sever
 Maison de Repos et de Convalescence Saint Louis
 Centre Hospitalier Jean Leclair
 Centre Médico-Social de Coulomme - GCSMS
 CHU de Bordeaux
 Clinique Béthanie
 Maison de Santé Protestante Bagatelle
 Korian - Les Flots
 HIA Robert Picqué
 PSV - Pôle de santé du Villeneuvois
 L'ADAPT Virazeil

MERIGNAC
 MONTPON-MENESTEROL
 NARROSSE
 NARROSSE
 ORTHEZ
 PAU
 PAU
 PAU
 PAU
 PENNE-D'AGENAIS
 PENNE-D'AGENAIS
 PERIGUEUX
 PERIGUEUX
 PESSAC
 PESSAC
 PODENSAC
 RIBERAC
 SAINT-AULAYE
 SAINTE-FOY-LA-GRANDE
 SAINT-JEAN-DE-LUZ
 SAINT-MEDARD-DE-MUSSIDAN
 SAINT-PALAIS
 SAINT-PAUL-LES-DAX
 SAINT-PIERRE-DU-MONT
 SAINT-PRIVAT-DES-PRES
 SAINT-SEVER
 SAINT-VINCENT-DE-PAUL
 SARLAT-LA-CANEDA
 SAUVETERRE-DE-BEARN
 TALENCE
 TALENCE
 TALENCE
 TALENCE
 VILLENAVE-D'ORNON
 VILLENEUVE-SUR-LOT
 VIRAZEIL

GUADELOUPE

Centre Hospitalier Maurice Selbonne
 Centre Hospitalier Sainte Marie
 Polyclinique Saint-Christophe
 Clinique de Choisy
 Centre Hospitalier Louis Daniel Beauperthuy
 Le Domaine de Choisy
 Clinique La Violette

BOUILLANTE
 GRAND-BOURG
 GRAND-BOURG
 LE-GOSIER
 POINTE-NOIRE
 SAINT-CLAUDE
 TROIS-RIVIERES

GUYANE

Clinique Saint Paul
 Centre Médico Chirurgical de Kourou
 Centre Hospitalier de l'Ouest Guyanais F. Joly

CAYENNE
 KOUROU
 SAINT-LAURENT-DU-MARONI

LIMOUSIN

Centre Hospitalier d'Aubusson
 Hôpital Intercommunal du Haut Limousin
 Hôpital Local de Bort Les Orgues
 Centre Hospitalier de Bourgueuf
 Centre Hospitalier de Brive
 Clinique Saint Germain
 Centre Hospitalier Les Genêts d'Or
 Centre Hospitalier de Guéret
 Clinique de La Marche
 Centre Hospitalier
 Clinique Francois Chenieux

AUBUSSON
 BELLAC
 BORT-LES-ORGUES
 BOURGANEUF
 BRIVE-LA-GAILLARDE
 BRIVE-LA-GAILLARDE
 EVAUX-LES-BAINS
 GUERET
 GUERET
 LA-SOUTERRAINE
 LIMOGES

Centre Hospitalier Esquirol
Hôpital de Jour Baudin
Centre de Rééducation et de Réadaptation Fonctionnelle André
Lalande
Centre Médical National MGEN
Centre Hospitalier Intercommunal Monts et Barrages
Centre Hospitalier La Valette
Centre de l'Obésité Bernard Descottes
Centre Hospitalier Jacques Boutard
Centre Hospitalier de Tulle
Centre Hospitalier Gériatrique

MARTINIQUE

Centre Hospitalier Nord Caraïbe
Centre Hospitalier du Marin

MIDI-PYRENEES

Fondation Bon Sauveur d'Alby
Centre Médico-Chirurgical Claude Bernard
Centre Mutualiste de Rééducation Fonctionnelle
Clinique Toulouse Lautrec
Hôpital Le Montaigu
Clinique d'Embats
Centre Hospitalier d'Auch
Polyclinique de Gascogne
Centre Hospitalier du Gers
Hôpital Saint-Louis
Centre Hospitalier de Bagnères
Centre de Soins de Suite et de Réadaptation MGEN L'Arbizon
Centre de Rééducation Fonctionnelle des Hôpitaux de Luchon
Clinique de Piétat
Centre de Réadaptation pour Cardiaques
Clinique de Beaupuy
Clinique du Château de Vernhes
Centre de Soins de Suite et de Réadaptation Notre-Dame
Clinique du Quercy Bellevue
Polyclinique Sainte-Barbe
Maison de Repos et de Convalescence Montvert
Hôpital du Pays d'Autan
Polyclinique du Sidobre
Clinique du Cabirol
Centre Hospitalier de Condom
Clinique des Cèdres
Centre Hospitalier Pierre Delpèch
Hôpital Jean Solinhac
Centre Hospitalier de Figeac
Centre Hospitalier du Val d'Ariège
Clinique Saint-Roch
Centre Hospitalier de Gaillac
Clinique de Verdaich
Hôpital Local de Gimont
Centre Hospitalier Louis Conte
Le Val des Cygnes
Centre Hospitalier de Lannemezan
Centre Hospitalier de Lavaur
Centre Hospitalier du Pays d'Olmes
Centre Hospitalier Jean-Pierre Falret
Hôpital Local de Lombez et Samatan
Centre Hospitalier de Lourdes
Hôpital Local de Mauvezin
Clinique du Refuge Protestant
Centre Hospitalier de Millau
Centre Hospitalier de Mirande

LIMOGES
LIMOGES
NOTH

SAINTE-FEYRE
SAINT-LEONARD-DE-NOBLAT
SAINT-VAURY
SAINT-YRIEIX-LA-PERCHE
SAINT-YRIEIX-LA-PERCHE
TULLE
UZERCHE

CARBET
LE-MARIN

ALBI
ALBI
ALBI
ALBI
ASTUGUE
AUCH
AUCH
AUCH
AUCH
AX-LES-THERMES
BAGNERES-DE-BIGORRE
BAGNERES-DE-BIGORRE
BAGNERES-DE-LUCHON
BARBAZAN-DEBAT
BEAUMONT-DE-LOMAGNE
BEAUPUY
BONDIGOUX
BRETENOUX
CAHORS
CARMAUX
CASTELMAUROU
CASTRES
CASTRES
COLOMIERS
CONDOM
CORNEBARRIEU
DECAZEVILLE
ESPALION
FIGEAC
FOIX
FRONTON
GAILLAC
GAILLAC-TOULZA
GIMONT
GRAMAT
LABARTHE-SUR-LEZE
LANNEMEZAN
LAVAU
LAVELANET
LEYME
LOMBEZ
LOURDES
MAUVEZIN
MAZAMET
MILLAU
MIRANDE

Clinique Croix Saint-Michel
 Clinique du Pont de Chaume
 Clinique de Montberon
 Centre de Rééducation Fonctionnelle La Roseraie
 Hôpital Local de Muret
 Clinique d'Occitanie
 Château de Longues-Aygues
 Hôpital Local de Nogaro
 SSR Korian Val de Saune
 Hôpital Local de Revel
 Centre Hospitalier Jacques Puel
 Centre Hospitalier Sainte-Marie
 Centre Hospitalier Emile Borel
 Centre de Rééducation Fonctionnelle de Saint-Blancard
 Centre Hospitalier de Saint-Céré
 Centre Hospitalier Comminges Pyrénées
 Nouvelle Clinique de l'Union
 Clinique du Marquisat
 Maison de Repos et de Convalescence La Clauze
 Centre Hospitalier Ariège - Couserans
 Clinique La Pinède
 Clinique de Saint-Orens
 Centre Hospitalier Intercommunal du Vallon
 Centre Médical Maurice Fenaille
 Clinique du Château de Seysses
 Hôpital Jules Rousse
 Polyclinique de l'Ormeau
 Clinique Médipôle Garonne
 Hôpital Joseph Ducaing
 Clinique Saint-Jean Languedoc
 Clinique Néphrologique Saint-Exupéry
 Centre Hospitalier Gérard Marchant
 Polyclinique du Parc
 Clinique Ambroise Paré
 Clinique Pasteur
 Domaine de La Cadène
 Santé Relais Domicile
 Centre Gériatrique des Minimes
 Centre de Réadaptation pour Personnes Âgées
 Hôpital Local de Vic-Fezensac
 Clinique Monié
 Centre Hospitalier La Chartreuse

MONTAUBAN
 MONTAUBAN
 MONTBERON
 MONTFAUCON
 MURET
 MURET
 NEGREPELISSE
 NOGARO
 QUINT-FONSEGRIVES
 REVEL
 RODEZ
 RODEZ
 SAINT-AFFRIQUE
 SAINT-BLANCARD
 SAINT-CERE
 SAINT-GAUDENS
 SAINT-JEAN
 SAINT-JEAN
 SAINT-JEAN-DELNOUS
 SAINT-LIZIER
 SAINT-NAUPHARY
 SAINT-ORENS-DE-GAMEVILLE
 SALLES-LA-SOURCE
 SEVERAC-LE-CHÂTEAU
 SEYSSES
 TARASCON-SUR-ARIEGE
 TARBES
 TOULOUSE
 TOULOUSE
 TOULOUSE
 TOULOUSE
 TOULOUSE
 TOULOUSE
 TOULOUSE
 TOULOUSE
 TOULOUSE
 TOULOUSE
 TOULOUSE
 TOULOUSE
 TOULOUSE
 TOULOUSE
 TOULOUSE
 VALENCE-D'ALBIGEOIS
 VIC-FEZENSAC
 VILLEFRANCHE-DE-LAURAGAIS
 VILLEFRANCHE-DE-ROUERQUE

POITOU-CHARENTES

Clinique Saint Joseph
 Centre Hospitalier de Boscamnant
 Château de Parsay
 Clinique de Chatelleraut
 Groupe Hospitalier Nord-Vienne
 Le Logis des Francs
 Centre Hospitalier Intercommunal du Pays de Cognac
 Clinique Villa Bleue
 Korian - Le Mas Blanc
 Centre Hospitalier de Jonzac
 Capio - Clinique du Mail
 Hôpital Local de Mauléon
 Hôpital Local de Melle
 Melioris Le Grand Feu
 Maison d'Enfants à Caractère Sanitaire Les Terrasses
 Centre Hospitalier Nord Deux Sèvres
 La Gandillonnerie
 CHU de Poitiers
 HAD de Poitiers

ANGOULEME
 BOSCAMNANT
 BRIEUIL-SUR-CHIZE
 CHATELLERAULT
 CHATELLERAULT
 CHERVEUX
 COGNAC
 JARNAC
 JARNAC
 JONZAC
 LA-ROCHELLE
 MAULEON
 MELLE
 NIORT
 NIORT
 PARTHENAY
 PAYROUX
 POITIERS
 POITIERS

Clinique Saint Charles
Clinique du Fief de Grimoire
Polyclinique de Poitiers
Capio - Clinique de l'Atlantique
Centre Hospitalier de Rochefort
Clinique Pasteur
Centre Hospitalier de Royan
Centre Hospitalier de Ruffec
Centre Hospitalier de Saintonge
Clinique Richelieu
Centre Hospitalier de Saint Jean d'Angély
Hôpital Local de Saint Maixent l'Ecole
Clinique du Château de Mornay
Hôpital Local Saint Pierre
Centre Clinical

POITIERS
POITIERS
POITIERS
PUILBOREAU
ROCHEFORT
ROYAN
ROYAN
RUFFEC
SAINTES
SAINTES
SAINT-JEAN-D'ANGELY
SAINT-MAIXENT-L'ECOLE
SAINT-PIERRE-DE-L'ISLE
SAINT-PIERRE-D'OLERON
SOYAUX

