

## La simulation en santé un outil d'acculturation à la gestion des risques en Instituts de formation

Patricia Palmer-Doumenc  
Formatrice

Aurélie Lagarde  
Formatrice  
16 Novembre 2016



1

Centre hospitalier du val d'Ariège

## Le contexte

- Certification HAS et ANESM des structures sanitaires et médico sociales avec une approche par la gestion des risques à priori et à postériori
- Le programme national pour la sécurité des patients 2013/2017
- Offre de formation territoriale centrée sur les usagers du système de santé et les besoins des établissements
- Projet des instituts du CHIVA centré sur la promotion de la culture qualité, la sécurité des soins tout au long du parcours de formation
- Projet simulation des instituts



2

Centre hospitalier du val d'Ariège

## La place de la simulation en santé dans le projet des instituts

### Un double objectif

- ⇒ développer la posture professionnelle au regard de situations prévalentes
- ⇒ développer la capacité des futurs professionnels à faire face à des situations critiques porteuses de risque

Il s'agit de mettre les apprenants en situation dans un contexte sécurisant pour prévenir les risques, améliorer la qualité des pratiques et des soins réalisés a posteriori auprès des patients et des résidents

3

Centre hospitalier du val d'Ariège

## Une politique de formation centrée sur la qualité

Développement de la culture qualité, sécurité, gestion des risques en collaboration avec les partenaires

Projet pédagogique

**Simulation en santé**

Parcours des apprenants

qualité des pratiques  
Sécurité des soins  
Adaptation des compétences

Réponse aux besoins des usagers du système de santé

*Des besoins exprimés par les établissements  
Du territoire concernant la formation des futurs professionnels à la gestion des risques (en lien avec leur démarche qualité GDR et le recueil des EI liés aux soins)*

Démarche d'amélioration continue de la qualité de la formation

4

Centre hospitalier du val d'Ariège

# Les approches à développer

## Développer la capacité à gérer les situations à risque

- La formation en IFSI IFAS doit conduire l'apprenant à l'acquisition progressive de compétences, en travaillant trois paliers d'apprentissage

Identifier les Evènements Indésirables Associés aux Soins (EIAS) déclarés par les établissements partenaires

Mettre en place un programme de simulation en santé visant à développer la capacité des futurs professionnels à faire face à des situations critiques porteuses de risque

Créer des scénarii en lien avec l'analyse des situations critiques porteuses de risque

Développer une culture de prévention des risques chez les futurs professionnels de santé

Selon les recommandations de la HAS, la simulation en santé permet notamment « d'aborder les situations dites « à risque pour le patient et d'améliorer la capacité à y faire face en participant à des scénarios qui peuvent être répétés »<sup>1</sup>

[http://www.has-sante.fr/portail/jcms/c\\_93064\\_1/simulation-en-sante](http://www.has-sante.fr/portail/jcms/c_93064_1/simulation-en-sante)

5

Centre hospitalier du val d'Ariège



Instituts de formation en soins infirmiers et d'aides-soignants  
Centre hospitalier du val d'Ariège



## RETOUR D'EXPERIENCE

Identification des situations critiques, à risque



Recueil des évènements porteurs de criticité au sein des établissements sanitaires et médico-sociaux du territoire par les apprenants et les établissements partenaires

6

Centre hospitalier du val d'Ariège



## RETOUR D'EXPERIENCE

### les situations à risque retenues



- Situation critique en lien avec le **risque de chute**
- Situation critique en lien avec **risque professionnel de Troubles Musculo-Squelettique**
- Situation critique en lien avec **risque de transmissions d'agent pathogène**, à l'origine de complications infectieuses
- Situation critique en lien avec un **risque de non continuité des soins** (défaut de transmission)

7

Centre hospitalier du val d'Ariège



## Focus sur une situation proposée dans le cadre de la formation des aides-soignants

Situation critique en lien avec **risque de transmissions d'agent pathogène**, à l'origine de complications infectieuses

Lien avec le module 6 : hygiène des locaux hospitalier  
risque de transmissions d'agent pathogène



**Prise en charge d'un patient porteur de Clostridium difficile**

8

Centre hospitalier du val d'Ariège



## Séquence de simulation avec 5 ateliers en simultané

60 élèves aides soignants

- Chambre des erreurs
- Atelier hygiène des mains/ SHA
- Atelier précautions standard
- Atelier de simulation / patient porteur d' un Clostridium
- Atelier de simulation / patient atteint de tuberculose

9

Centre hospitalier du val d'Ariège



### Les finalités et objectifs de la séquence

La séquence visait la **mobilisation de la compétence en lien avec le module 6** : utiliser les techniques d'entretien des locaux et du matériel spécifique aux établissements sanitaire sociaux et médico sociaux

**Les prérequis** : connaissance en lien avec la situation: protocole d'isolement et de gestion d'un patient porteur d' un clostridium gestion des déchets, du linge, précautions complémentaires

- **Les finalités de la séquence validés en équipe :**

Développer la capacité des futurs professionnels à faire face à des situations critiques porteuses de risque

- **Les objectifs de professionnalisation**

Dans le cadre de la séquence, il est demandé aux apprenants :

- d'identifier et de mettre en œuvre les mesures adaptées
- d'expliciter les éléments de leur pratique professionnelle

10

Centre hospitalier du val d'Ariège



## Début de la séquence : le briefing : prise de connaissance du scénario

Vous êtes Aides-soignants en service de Médecine.

Mme B, 85 ans, est hospitalisée depuis 8 jours dans le service pour pneumopathie.

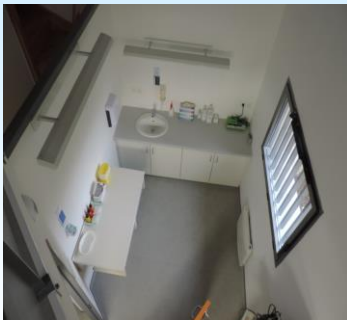
Elle bénéficie depuis J1 d'une aérosolthérapie, d'une antibiothérapie et de séances de kinésithérapie respiratoires. Depuis J5, elle présente une augmentation du transit avec émission de selles pâteuses à liquides 6 à 8 fois par jours. Une protection contact a été instituée, et une coproculture envoyée au laboratoire.



11

Centre hospitalier du val d'Ariège

## Action mise en œuvre par les EAS en salle de soins



Recherche du protocole  
Recherche et préparation du matériel  
nécessaire  
Information donnée auprès de l'équipe  
Échanges au sein de l'équipe pour  
définir l'organisation des soins  
de la matinée



12

Centre hospitalier du val d'Ariège

## Action mise en œuvre par les EAS auprès du patient

L'élève en situation détermine les actions à mettre en place de manière à couvrir l'ensemble des risques encourus par le patient.



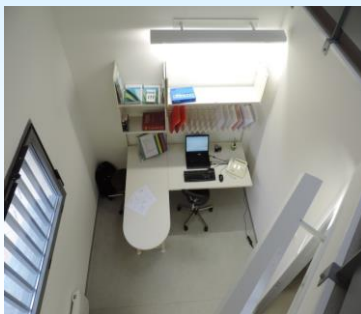
- Réflexion sur les soins à proposer et l'organisation dans la chambre
- Mise en application du protocole de prise en charge d'un patient porteur d'un clostridium difficile
- Information donnée au patient sur la protection mise en place

13

Centre hospitalier du val d'Ariège

## Action mise en œuvre par les EAS au niveau des transmissions

Les transmissions écrites et orales sont réalisées à la fin de la séquence de simulation



14

Centre hospitalier du val d'Ariège

## Les points à débriefer

### Savoir et savoir faire

Prévention des risques liés à l'infection en milieu hospitalier :

- Les règles d'hygiène et de sécurité
- Les précautions complémentaires
- La mise en œuvre d'un protocole spécifique d'hygiène hospitalière : savoirs procéduraux

Organisation du travail

- La gestion des déchets
- La gestion du linge
- Les points de vigilance en terme de sécurité
- La gestion de la continuité des soins

### Savoir être

- Relation soignant-soigné
- Information donnée au patient
- Collaboration interprofessionnelle
- Les transmissions en équipe



15

Centre hospitalier du val d'Ariège

## Retour d'expérience Les apprenants

Points forts et plus value	Points de réflexion
Investissement plus aisé de la posture professionnelle / contexte	Nombre important d'élève par année et par séquence
Méthode sécurisante	Nécessité de réaliser plusieurs ateliers en simultané
Cadre éthique	
Le débriefing permet de faciliter la pratique réflexive et donner du feed-back en toute sécurité	



16

Centre hospitalier du val d'Ariège



## Retour d'expérience Les formateurs de l'équipe

Points forts et plus value	Points de réflexion
Le débriefing permet de faciliter la pratique réflexive et donner du feedback en toute sécurité	Formation spécifique, nécessaire à la mise en œuvre des bonnes pratiques déclinées par l'HAS
Travail sur la posture professionnelle individuelle et en équipe	Méthode très implicante pour les apprenants nécessite de bien cadrer le dispositif, notamment lors du débriefing
Possibilité de coupler simulation en santé et analyse des risques	Gestion du nombre d'apprenant

17

Centre hospitalier du val d'Ariège



## Bibliographie

- Haute Autorité de Santé, *guide de bonnes pratiques en matière de simulation en santé, décembre 2012*
- Haute Autorité de Santé, *rapport de mission, janvier 2012*
- Actualités en pédagogie médicale, *place de la simulation dans les nouveaux enjeux en santé, 2011, SFEM éditions*
- Perrenoud. P. (1997), *construire les compétences dès l'école*, Paris, ESF
- Boet, S., Granry, J.C. et Savoldelli, G. (2013). *La simulation en santé, de la théorie à la pratique*. Paris France : Springer

18

Centre hospitalier du val d'Ariège



**Merci de votre  
attention**

